

資 受入ID- 1520030117B00256

浅川実験林の樹木

*A list of planted and natural trees and
shrubs in Asakawa Experiment Forest*



02000-00131130-5

浅川実験林樹木園

農林省林業試験場

1963

浅川実験林の樹木

A list of planted and natural trees and
shrubs in Asakawa Experiment Forest.

目 次

まえがき

Plate 1~8

1. 浅川実験林の概況	1
2. 浅川実験林の林況	4
3. 主要樹種の概説	4
1. オオシュウトウヒ 2. ヤツガタケトウヒ 3. ヒメバラモミ 4. シロ マツ 5. スラッシュマツ 6. ヒマラヤゴヨウ 7. ダイオウマツ 8. ス トローブマツ 9. テーダマツ 10. コウヨウザン 11. メタセコイア 12. センベルセコイア 13. インセンスシーダー 14. シシンデン 15. テ マリタマアジサイ 16. エスカローニア 17. コヤスノキ 18. マルバノ キ 19. フウ 20. トキワマンサク 21. トチュウ 22. オオカナメモチ 23. ヒザクラ 24. フユザクラ 25. モクレイシ 26. ハナノキ 27. ベ ニバナトチノキ 28. フクハバモクゲンジ 29. ナツアサドリ 30. ハナ ミズキ 31. アマギツツジ 32. ウチワノキ 33. オオチヨウジガマズミ	
4. Résumé	19
5. 浅川実験林樹木目録	22
凡例	22
1 種子植物門	23
1-1 裸子植物亜門	23
1-1-1 ソテツ綱	23
1-1-2 イチョウ綱	23
1-1-3 球果植物綱	23
1-2 被子植物亜門	28
1-2-1 双子葉植物綱	28
1-2-1-1 古生花被植物亜綱	28
1-2-1-2 後生花被植物亜綱	54
1-2-2 単子葉植物綱	63
和名索引	66
学名(科名)索引	80

は し が き

浅川実験林は1921年（大正10年）旧宮内省帝室林野局林業試験場として発足してから40年あまりの歳月がたち、当初に植栽された樹木は壮齢に達した。以来、内外の樹種を広く収集して、樹木園、見本林として造成し、現在では1,000種以上の樹木が植栽され、よく保存された天然林とともに、林業向上のための研究資料、すなわち、交配用・挿穂用・種子採取用など林木育種の研究に利用されているほか学生生徒の教材に使われ、また樹種の特性・森林の生態・純植物学などの研究にも寄与している。そのほか林全体が自然科学のよき自然の教場ともなっている。

研究者や利用者がいろいろの樹木を見たり、利用したいと思っても、そこにある樹種名がはっきりしなくては使われない。そこで、樹木分類研究と利用者の便利をはかるため、1953年に参考資料として、「浅川樹木園定植樹種目録」ならびに「浅川実験林の野生植物」を林業試験場研究報告第63号に発表しているが、発表後10年をへて植栽種類も当時より3倍以上にもふえ、かつ利用者が著しく増加しているので、ここにあらたに浅川実験林勤務の林弥栄と小林義雄に取り纏めさせて刊行することとした。この小冊子が林業ならびに自然科学の向上のために多くの人々に利用されれば幸いである。

昭和 38 年 3 月

農林省林業試験場長 坂 口 勝 美



浅川実験林アカマツ天然林
Natural forest of *Pinus densiflora*.



浅川実験林モミ天然林
Natural forest of *Abies firma*.



浅川実験林樹木園
Asakawa Arboretum



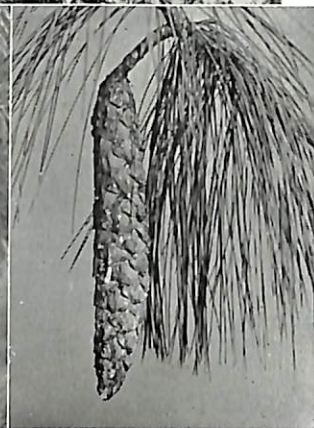
(上左)
オオシュウトウヒ林 (39年生)
Forest of *Picea Abies* (39years)



(上右)
ヒマラヤゴヨウ (40年生)
Pinus Griffithii (40years)



オオシュウトウヒの球果
A cone of *Picea Abies*



ヒマラヤゴヨウの球果
A cone of *Pinus Griffithii*



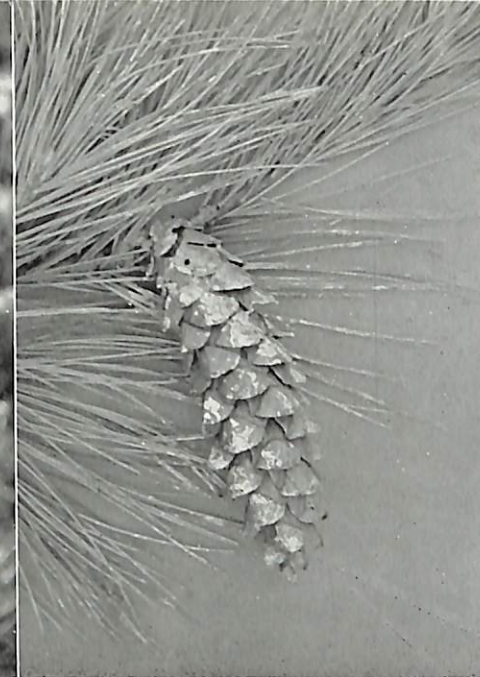
ダイオウマツ
Pinus palustris



ダイオウマツ林 (35年生)
Forest of *Pinus palustris* (35years)



ストロブマツの樹皮
Bark of *Pinus strobus*



ストロブマツの球果
A cone of *Pinus strobus*



テーダマツ林 (37年生)
Forest of *Pinus Taeda* (37 years)



テーダマツの球果
A cone of *Pinus Taeda*



テーダマツ (40年生)
Pinus Taeda (40 years)



メタセコイアの球果
Cones of *Metasequoia glyptostroboides*



メタセコイア林 (12年生)
Forest of *Metasequoia glyptostroboides*
(12 years)



センベルセコイアの樹皮
Bark of *Sequoia sempervirens*



センベルセコイアの球果
Cones of *Sequoia sempervirens*



センベルセコイア林 (40年生)
Forest of *Sequoia sempervirens*
(40 years)



インセンスシーダー (オニヒバ) の樹皮
Bark of *Libocedrus decurrens*



インセンスシーダー (オニヒバ) 林 (23年生)
Forest of *Libocedrus decurrens* (23 years)



シシンデン
Shishindenia ericoides



シシンデンの雄花
A male flower of
Shishindenia ericoides



テマリタマアジサイの花
Flowers of
Hydrangea involucrata
form. *sterilis*

マルバノキの花 →
Flowers of
Disanthus cercidifolius



トキワマンサクの花
↓ Flowers of *Loropetalum chinense*



エスカローニア
Escallonia
Grahamiana



コヤスノキの果実
↓ Fruits of *Pittosporum illicioides*



↑ オオカナメモチ (石南)
Photinia serrulata



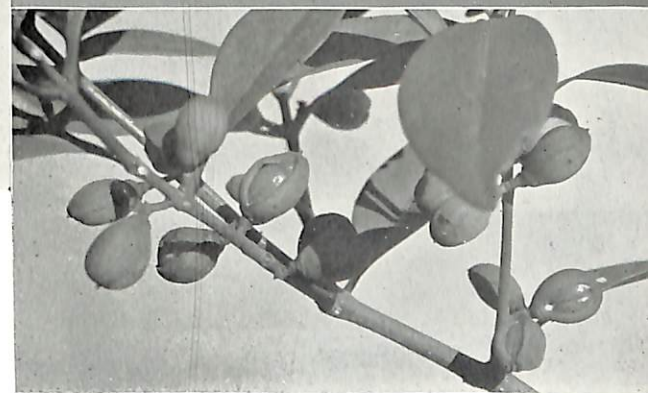
↑ ハナノキの花 (雄花)
Male flowers of
Acer pycnanthum

モクレイシの果実 ↗
Fruits of
Microtropis japonica



ヤナギバシャリントウの花
Flowers of
Cotoneaster salicifolia

ヒザクラの花
↓ Flowers of *Prunus campanulata*



1. 浅川実験林の概況

浅川実験林は農林省林業試験場に付属し、八王子市長房町にあり、高尾山や城山を容する東京都、神奈川県界の尾根から派生する丘陵地帯の東端を占め、都心を距ること西へ約 50km、中央線高尾駅に近く、北西部は尾根に囲まれ、南東部に向って低く、多摩川の支流浅川にのぞんでいる。総面積は 57.4ha であり、それを天然林 (24.41ha)、見本林 (25.45ha)、樹木園 (4.4ha)、その他に区分している。

実験林内は岩石の露出することの少ない、おうむねなだらかな地勢で、海拔高は最低 183m、最高 287m で、高低差は約 100m に過ぎない。北西部の高所は小仏層に属する粘板岩を基岩とし、南東部の低所は 3 m 余に及ぶ関東ロームに覆われている。土性は軽塩土および埴土が多く、川沿いには埴土を見る。

気候は最近34年間の統計によると下表のようであるが、これを東京都区内（中央气象台）のそれと比較すると、気温では常に 1℃ほど低く、湿度はやや高く、年降水量は約 300 mm 多い。最多風向は北北西であること、平均風速の弱い等は、山岳、森林等による局地の影響と考えられる。

浅川実験林における昭和2年から昭和34年までの34年間の平均気象状況

気 温 ℃					湿 度	降 水			
平 均 温	平 均 最 高	平 均 最 低	高 極	低 極	平 均 湿 度 (%)	総 量 年 平 均 (mm)	最 大 日 量 (mm)	平 均 日 数 (0.1mm 以上)	平 均 日 数 (1mm 以上)
13.4	18.4	8.4	36.4	-10.6	64	1856.2	332.7	150	110
風				日		数			
平 均 風 速 (m/s)	極 大 風 速 (m/s)	平 均 日 照 時 数	平 均 蒸 発 量 (mm)	快 晴	曇 天	霜	雪		
1.1	20.0	1904.0	2.9	96	164	77	10		

北緯 35°39'

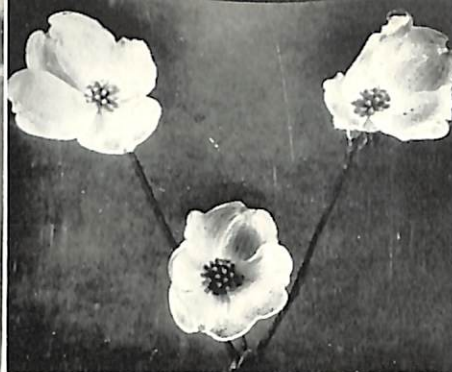
東経 139°17'

海拔 183.49m

(浅川実験林気象観測所調)



ナツアサドリの果実
Fruits of *Elaeagnus Yoshinoi*



ハナミズキの花
Flowers of *Cornus florida*



↑ アマガツツジの花
Flowers of
Rhododendron amagianum



↑ ジャコウシャクナゲの花
Flowers of
Rhododendron formosum

ウチワノキの花
Flowers of

↓ *Abeliophyllum distichum*

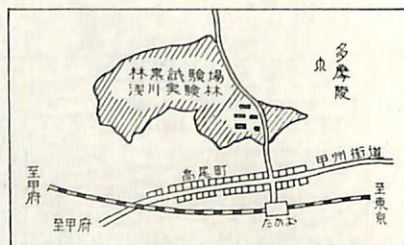
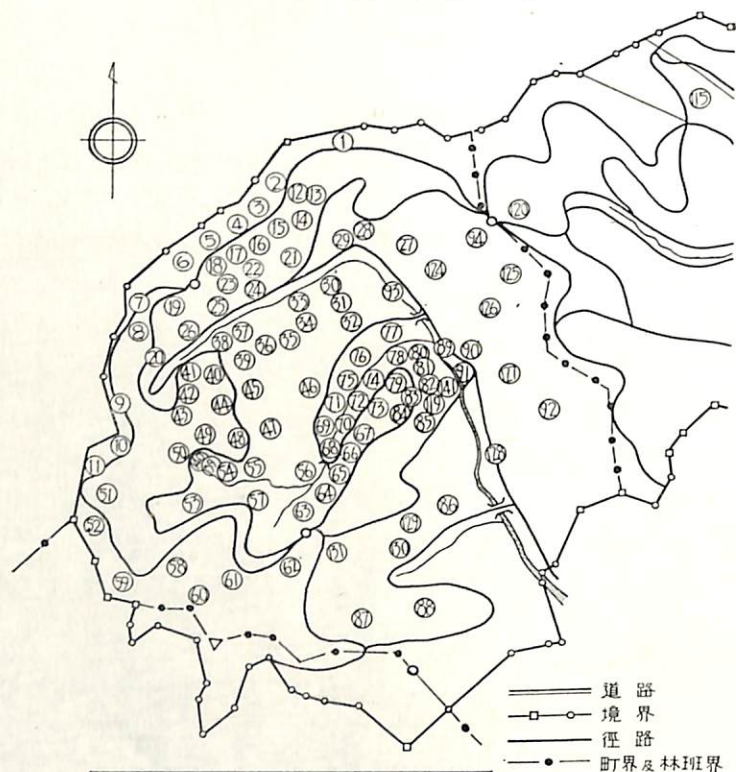


マルバチシャノキの果実
Fruits of

↓ *Ehretia Dicksoni* var. *japonica*



浅川見本林各樹種位置図



見本林植栽樹種

日本産 広葉樹		シナノキ	
アオギリ	24	カツラ	14, 30
イタヤカエデ	35	キササゲ	33, 71
イチョウ	26, 46	キハダ	56
イヌエンジュ	47	キリ	127
ウバメガシ	76	クスノキ	22, 54
オニグルミ	29, 38, 53, 67	クヌギ	20
オオヤマザクラ	12	クマシデ	36
カシワ	45	クリ	86, 92
		ケヤキ	13, 21, 27
		コナラ	15
		サワグルミ	69
		シラカンバ	37, 96
		スダジイ	28
		ウダイカンバ	99
		ツゲ	139
		トチノキ	65
		ナガミトネリコ	82
		ヌルデ	75
		ヒメヤシャブシ	18, 81
		ホオノキ	51, 61, 140
		ミズナラ	39



ヤシャブシ	89	サンブスギ	138
針葉樹		スギ	90, 115
アイグロマツ	3	ツガ	34
アオトドマツ	42, 104	ハリモミ	79
アカマツ	8, 44, 50, 124, 131	ヒメコマツ	31, 120
アスナロ	57	モミ	78, 87
ウツクシマツ	1, 106	ヤツガタケトウヒ	43, 112
ウラジロモミ	11, 52	竹見本林	111
エゾマツ	73	産地別造林試験地(ヒノキ)	88
カラマツ	6, 60, 64, 125	ヒノキ種子結実試験地	108
キタヤマダイスギ	77, 93, 95	旧幕江川太郎左衛門植栽に よるヒノキ造林地	114, 116, 117, 118
クロマツ	7	ヒノキ 大日本山林会主催愛 林日記念植栽地(皇太子殿 下御手植)	137
コウヨウザン	103	ヒノキ林業試験場職員愛林日 記念植栽地	128
サワラ	63, 91		
サンブスギ皇太子殿下御結婚 記念植栽	127		

(日本緑化促進
委員会主催
皇太子御夫妻
御手植)

外国産
広葉樹

アメリカヤマナラシ	25, 130	オオジュウカラマツ	59	ニオイヒバ	70, 74, 100
オオゴンジュ	16	オオジュウトウヒ	9, 101	バンクシャマツ	62, 110
ユリノキ	2, 3	コノチガシワ	141	ヒマラヤスギ	123
ベカン	55	ストローブマツ	103, 133	フクジュウマツ	129
ボブラ(試験地)	130	ストローブマツ	102, 133	フックカイガンショウ	84, 113
針葉樹		スラッシュマツ	83, 135	ブリカーターネズコ	122
アカマツ(朝鮮産)	4	セコイヤ	17	ポンドサイプレス	68
インセンスシーダー	72, 97	ダイオウマツ	19, 169	マンシュウクロマツ	41
エチナタマツ	84	タイワンアカマツ	132	メタセコイア	136
オオジュウアカマツ	107	ダグラスファー	10	モンテリーマツ	119
		チョウセンカラマツ	58	ラクウショウ	89
		チョウセンゴヨウ	40, 105	リギダマツ	2
		テラダマツ	5, 49, 85, 94, 134		

2. 浅川実験林の林況

浅川実験林は森林帯からみると暖帯林の北部にあたる。天然林は総面積の約4割をしめ比較的よく保存されている。高木層は100~200年生のモミを主とし、それに点々と200~250年生のアカツを混えているが、近年虫害などを受け樹勢おとろえ漸次枯死し減少している。亜高木層は常緑広葉樹のアラカシを主とし、ウラジログシ、シイ、サカキ、ヤブツバキ等を混えることが多く、それに点々としてクリ、アカシデ、ヤマザクラ、カスミザクラ、ウラゲエンコウカエデ、イロハモミジ、コバノトネリコ等の落葉広葉樹を交えている。低木層にはアラカシ、アオキ、ヒサカキ、ヤブツバキなどの常緑樹とムラサキシキブ、ヤブムラサキ、コバノガマズミ、ハナイカダ等の落葉樹が見られ、地表草本層はヤブコウジ、コウヤボウキ、フユイチゴ、アズマネザサ、テイカカズラ、ミヤマカンスゲ、リュウノヒゲ、オオバジャノヒゲ等を主とする。総面積の約4割をしめる見本林には日本産50種、外国産30種あまりが0.1~1haの広さに各樹種が林分をなして植栽されている。樹齢も日本産50年、外国産40年あまりを経ているものもある(位置図参照)。

樹木園(4.4ha)には日本産、外国産の樹種を広く収集して単木または数本ずつ植栽してそれに学名、和名を記した立札をつけて研究者や見学者の参考に供している。次にこれらの植栽してある種類のなかから林業上または植物学上興味あると思われるものを33種類選り出し簡単な説明をしてみる。

3. 主要樹種の概説

1. オオシュウトウヒ (Common Spruce, European Spruce)

Picea Abies KARST. (*P. excelsa*) マツ科

本種はヨーロッパの中北部に広く天然分布する重要な木で、時に樹高70m、径2mに及ぶ巨大なものがある。ヨーロッパでは天然木を利用するほか林業用、防風用、造園用などに盛んに植栽されている。日本には明治時代に輸入されたもので、ヨーロッパと気候状態のよく似た北海道ではよく育ち、鉄道防雪林や用材林として広く植栽されており、その面積は6,000haに及んでいる。本州にも少数ながら造林地がある。一般には樹形が美しいので庭園樹やクリスマスツリーに利用されている。

材は建築、家具、楽器、電柱、パルプなどに広く利用されている。

浅川実験林には本館の南側に樹齢約40年のものが十数本植栽されていて、大きいものでは胸高直径30cm、樹高21mあり、2、3年前から球果も着くようになった。このオオシュウトウヒの球果はハリモミ属中では最も大きく立派で、鳩時計の下の重りに形どっているのはこれである。その他見本林としては大正12年と昭和4年におのおの植栽されたものがあり、かなりよい成長をしている。(Plate 2)

2. ヤツガタケトウヒ (Koyamai Spruce)

Picea Koyamai SHIRASAWA マツ科

本種は1911年、当時農林省林業試験場の技師であった小山光男氏が長野県八ヶ岳西岳で発見し、当時の林業試験場長であつた白沢保美博士が研究され、新種として発表された珍種である。学名の種名 *Koyamai* は発見者小山氏を記念したものである。天然分布の範囲は八ヶ岳主に西岳(まれに硫黄岳など)に限られており、他ではまだ発見されていない。生育地は海拔およそ1,500mから2,000mにわたり、特に1,800~1,900mの間にはカラマツ林中に小純林が見られる。本種に最も似ている種類は朝鮮、満州、シベリヤなどに分布を見るチョウセンハリモミ *Picea koraiensis* NAKAI で、これはヤツガタケトウヒと同種であるといい、また変種であるという学者もある。

浅川実験林には樹木園に3~4本あるほか、白山に見本林として昭和10年植栽のものが150本くらいあるが、いずれもまだ開花結実しない。

3. ヒメバラモミ (Maximowicz's Spruce)

Picea Maximowiczii REGEL マツ科

本種の天然分布は長野県下の霧ヶ峯、八ヶ岳、梓山、御所平、南アルプス連峰中の小黒川山、仙丈岳、丸山、小瀬戸山、三峯川上流域の山地、ミコブチ山、入山、戸台、豊口山などに限られている珍しい常緑針葉高木で老木では樹高40m余り、胸高直径1.5mに達する。垂直分布の範囲は海拔1,100~2,000mである。この樹木のタイプ・ロカリティは富士山となつているが富士山にはないようである。化石としては遠く岩手県下からも発見されている。

浅川実験林には樹齢40年以上になる大木が2本あるほか、小さい木は数本植栽されている。大木中の1本は3年ほど前から開花結実するようになった。

4. シロマツ (White Bark Pine, 白松, 白皮松)

Pinus Bungeana Zucc. マツ科

本種は中国の北部から西部に産するもので、特に山西、河北、湖北、陝西の各省に多く純林をなすところがある。樹高は 20~30m、直径は 0.5~1.2m くらいとなり、樹型は広円錐形となる。幹は多く地上 1~2m で分岐しやすい。樹皮に特徴あり、大体20年前後で剝離しはじめ、40年ころから汚白色、大形不斉鱗片となつて剝離し、そのあとが斑状で帯青白色を呈する。この白色は蠟質物による。遠望しても幹の白色はよく判別される。葉は3葉であるが、また2葉も混っている。中国では昔から神聖な樹木と考えられ、王宮の庭園、寺院、墳墓、名園などに植えられた。

浅川実験林には本庁舎の西南部に根元径 22cm、樹高 5.3m のものが1本あるほか、小木が2本ほどあるのみである。まだ開花結実しない。

5. スラッシュマツ (Slash Pine)

Pinus Elliottii ENGELEM マツ科

本種は北米南東部の南カロライナ州南部よりフロリダ州中部、ルイジアナ州中部におよぶ地方に自生する。戦後わが国でも成長が良好なため、カリビアマツまたはカリバエマツと称してテグマツとともに関東以南の地方に試植されるようになった。針葉は2~3葉で原地では樹高 27~30m、直径 0.7~1m の大きさになるが、日本にはまだ大木はない。現在は本種とカリビアマツを別種としている。

浅川実験林には昭和28年と昭和37年植栽の見本林がある。昭和28年植栽のものを同年植栽のテグマツと比較すると成長はおとるようである。材は建築、パルプなどに利用され、また松脂をとる。

6. ヒマラヤゴヨウ (Bhotan Pine, Himalayan Pine)

Pinus Griffithii MCCLELAND マツ科

本種はブータンからアフガニスタンにわたるヒマラヤ地方に広く自生する5葉松で、樹高は 30~50m に及ぶ。海拔 1,500~4,000m の範囲に分布し、ヒマラヤシーダー、モリングトウヒ、カンパ類、ネズミサシ類などと混交することもあるが、純林をなすことが多い。針葉は銀緑または灰緑色で、長さ 10~20cm あり下垂する。球果は2年目に成熟し、円錐形で 2~5cm の柄をもち、長さ 15~28cm に及び下垂する。初め紫緑色、

のち褐色となる。材は美しく耐朽力あり工作容易で建築、家具、板、パルプなどに利用される。欧米では樹形と針葉が美しいので観賞用に植栽されている。

浅川実験林には樹木園に大木が2本と低い木が数本植栽されている。大木の1本はよく開花、結実する。(Plate 2)

7. ダイオウマツ (Longleaf Pine)

Pinus palustris MILL. マツ科

この松はアメリカ東海岸の暖かい地方、すなわち北カロライナ州より 150~200km の幅で大西洋岸に沿ってフロリダ州まで分布し、樹高 20~35m、径 70cm~1.5m くらいの大木となる。昔は大森林があったが、現在では良材のため濫伐され減少したという。葉は3葉で世界の松類のうちで葉の最も長いものであり、幼木で 40~60cm、老木でも 20~25cm くらいはある。原産地では湿気に富む暖地を好むが、また沼沢地でも礫質地でもよく成長するという。学名の種名 *palustris* は沼地の意味である。

日本には明治末年ころ輸入され、関東以西の諸所の庭園などに植栽されているが、なかなかよく成長する。しかし、移植が困難である欠点がある。日本では球果はまだまれにしかつかない。単木では枝がよく繁るが、密植すると枝葉が少なくすなりとしてよく上にのびる。枝葉の萌芽性はかなり強い。材は家具、船材、枕木、その他用途が広い。最近日本では幼木を鉢植として観賞し、また枝葉を切って装飾用や生花とする。

浅川実験林には、樹木園に大木4本と、昭和4年植栽の立派な見本林があり、その数は100本以上ある。(Plate 2)

8. ストロブマツ (Eastern white Pine)

Pinus strobus LINN. マツ科

本種は北米およびカナダの北緯 35°~50° に及ぶ地方に分布し葉が柔くて青緑色の5葉松である。年平均気温 6~10°C、雨量 250~600mm の温和な大陸性気候によく生育するので、日本では北海道が造林の適地で、東大の北海道演習林、旭川営林局神楽見本林、札幌営林局野幌見本林等でよい成績を示している。本州でもこれに似た気候条件のところには適し、群馬県小根山国有林には立派な林がある。

浅川実験林の樹木園には樹齢40年、胸高直径 40cm、樹高 22m に及ぶものがある。そのほか昭和4年に植栽した見本林と昭和32年植栽の見本林がある。(Plate)

9. テーダマツ (Loblolly Pine)

Pinus Taeda LINN. マツ科

この松は北米東海岸のニュージャージー州よりテキサス州までとテネシー州よりフロリダ州までに分布している3葉松で、葉は割合長く15~25cmぐらいある。フロリダ諸州では湿気のある砂質地によく生育し、大森林をなしているところがある。普通樹高は30mぐらいとなるが、時に樹高55m、径1~1.2mぐらいの大木もある。マツ類中では比較的湿地を好む種類の1つである。テーダとはタイマツということである。日本では関東地方以西の本州、四国、九州に植栽するとよく成長する。この木は建築材、船舶材、普通用材、パルプなどに使われ、また松脂をとる。浅川実験林には樹木園に樹齢40年くらいの大木があるほか、樹齢37年、27年、それ以下各樹齢の見本林があり、その数は数百本に及び、それぞれ非常に成長をしている。(Plate 3)

10. コウヨウザン (Chinese Fir, 広葉杉, 杉木, 正杉)

Cunninghamia lanceolata Hook. スギ科

本種は中国南部、台湾、仏印などに天然にはえているスギ科の植物で、葉は線状鎌形で長く、さきがすどくとがっていて異国的で美しい。原産地では半陰の砂質壤土や砂岩地によく生育するという。この地方ではまた盛んに造林されている。この木はグヌギ、コナラなどのように切かぶから萌芽する特性がある。日本に入ったのは江戸時代の末期であり、大体関東以西の本州や四国、九州ではよく育つ。中国でも日本でも多く社寺に植えられる。

材はシロアリの害に強いので南方諸国では建築材、農具、造船、家具材、棺材、板材など利用の途が多い。

浅川実験林には大木が数本あり、10年生以下の見本林が2カ所にあるが、いずれもかなりよく成長している。また、類似種のランダイスギ (*C. Konishii* HAYATA) も数本植えられている。

11. メタセコイア (Dawn Redwood アケボノスギ,

イチイヒノキ, 水杉)

Metasequoia glyptostroboides Hu et CHENG. スギ科

600万年前の始新世や300万年前の早新世にあったこのメタセコイアという植物は、今

から約200万年前に絶滅してしまったと思われていた植物で、その化石に昭和16年当時京都大学の三木茂博士により属名をメタセコイア、和名をイチイヒノキと命名された。ところが、終戦の年の昭和20年(1946年)に中国の森林官王戦氏により中国の四川省万県磨刀溪という山奥の地方に現存していることが発見され、胡、鄭両博士連名で上記の学名をつけ発表され「生ける化石植物」として世界の人々を驚かした。1947年南京大学の鄭博士を隊長として生育地を3カ月にわたり調査し、続いて1948年カルホルニヤ大学のチェニー博士が現地を調査した。種子はその後アメリカに多数届けられ、世界各地に送られ育苗された。1949年(昭和24年)10月サンフランシスコ在住の福田という人がチェニー博士の依頼によりメタセコイアの苗木をもつてきて天皇陛下に献上されたのが日本に入った最初であり、吹上御苑に植えられた。この木は現在もよく育つていて関東一の大木と思う。この木はアラスカやノルウェーの-40°Cに下る露地でも枯死しないそうであるが、やはり平均気温14°C~16°Cぐらいがよく育つようで、日本では東海道すじから近畿、中国、九州が最もよく育つ。

1960年京都大学林学科の四手井教授のところで日本で初めて実った種子が発芽し、苗木が3本ほど出来、現在そのうちの2本が京大理学部付属植物園で育っている。メタセコイアは挿木の活着がよい。林業上の用途はあまりないが、庭木や公園樹として植えると新緑によく、秋の紅葉も特色あるレンガ色となり、美しく観賞価値がある。

浅川実験林には1950年(昭和25年)3月、チェニー博士等の好意によりアメリカから日本のメタセコイア保存会に苗木100本が送られてきたうちの3本と同年の秋にGHQをへて配布された種子による実生が十数本樹木園に植栽されている。その後挿木によったものが見本林として200本くらい植栽されているが、いずれもかなりよく成長している。昨年から球果のつく木が出来た。(Plate 4)

12. センペルセコイア (Redwood, セコイアメスギ, イチイモドキ)

Sequoia sempervirens ENDL. スギ科

アメリカ西海岸に沿った海岸山脈の海拔およそ700~1,000mのところの生じ、生育範囲は800kmに及んでいる。

本種は世界で一番高くのびる木で、原産地では最大樹高110m、径7mに及ぶという。また、この木の樹皮は厚く特徴があり、大木では30cmぐらいの厚さがある。自生地は霧が多く空中や地中の水分は多いが雪は少ない。年平均気温は7~18度、雨量は年1,000mm以上、低温地ではよく生育し、純林をなす。日本にこの木の輸入されたのは

明治の中期ころであるという。関東以西の本州、四国、九州の暖地に適し、徳島、福岡、千葉などの諸県下に大木がある。日本最大のものは徳島県勝浦郡福原村長楽寺にあるもので、樹齢60年、樹高25m、径約1mである。浅川実験林には大正12年ころ植栽されたものが十数本あり、その最大のものは径約58cm、樹高約35mある。この地方では同年植栽の杉よりよく成長している。この木の心材は深褐色で redwood といわれ、材質よく、建築、家具、指物、板、箱などに賞用される。日本や中国から掘り出される石炭の原木はこの木が多いといわれている。ヨセミテの峡谷にあり、生きている大木をくりぬいて自動車がかよっているのはセコイアオスギ Big tree またはマンモスツリーなどといわれる別の植物で、これは世界で一番太い木で杉に似た葉をしている。日本では病気にかかりやすくよく育たない。(Plate 4)

13. インセンスシーダー (Incense-Cedar オニヒバ, アメリカシ ョウナンボク)

Libocedrus decurrens TORR. ヒノキ科

本種はアメリカ西部の太平洋沿岸海岸山脈の海拔 1,500~2,700m の間に分布している。樹皮は厚く鮮赤褐色をなし、樹冠は狭円錐形をなし美しい。これに類似したものは台湾、中国、雲南、ニュージーランド、ニューギニア、ニューカレドニア、南米のチリーなどに数種ある。群馬県妙義山の葡萄園に推定60年といわれるこの木の太木が1本ある。

浅川実験林には樹齢33年生の木が見本林として百数十本植栽され割合よく成長している。この材は軽、軟、木理密、芳香あり美しく、家具、柱などとし、鉛筆の材では最良である。(Plate 5)

14. シシンデン (ハウオウヒバ)

Shishindenia ericoides MAKINO ヒノキ科

常緑の針葉低木で、きわめてまれに栽培されるに過ぎない珍植物である。これは葉の形態の特殊性から、1938年牧野博士により新属名と種名がつけられたものである。葉は暗緑色で対生し、長さ1cmほどの線状長楕円形で、無柄、鈍頭、革質で茎に直角につき、葉脚は若干茎面に流れる。中脈は軽く表に凹み、裏に凸起する。樹脂道は1つあるが気孔条はない。

この植物の祖先はヒノキがあるいはサワラ、クロベ、アスナロ、コノテガシワ等のいずれか不明であるが、ジベレリン散布により開花した雄花を検討したところによると、コノテガシワに最も類似しているように思われる。雌花がつけばこの問題の結論は得られるものと思う。

浅川実験林には現在親木5本とそれから挿木繁殖したものが数本ある。(Plate 5)

15. テマリタマアジサイ

Hydrangea involucrata SIEB. form. *sterilis* HAYASHI ユキノシタ科

この植物は筆者の1人林が神奈川県下の丹沢山で採集し、新しく命名したもので普通に見られるタマアジサイと葉の形状などはほとんど違わないが、花房が全部一重の装飾花(中性花)となるもので、一見アジサイ、ミナズギ、テマリバナなどのようで美しい。園芸的価値がある。

浅川実験林には丹沢から移植したものが2株あり、毎年よく開花する。このほかヨウラクタマアジサイとココノエタマアジサイの2つの花容の違った類似品種が植えられている。(Plate 6)

16. エスカローニア

Escallonia Grahamiana GILLET. ユキノシタ科

エスカローニア属は南米の各地に約50種自生する常緑の低木または高木で、花は総状または円錐花序につき5弁で芳香あり、花色は、白、淡紅、紅色などがある。日本にはそのうち数種が大正末期から昭和の初年に渡来しているが、まれにしか見られない。この属名 *Escallonia* は南米を旅行したスペイン人の *Escallon* 氏の名に由来する。

浅川実験林に植栽の種は常緑大低木で葉は有柄、互生し、無毛でやや革質で長楕円形をなし、細鋸歯があるかまたは全縁で表面に光沢があり、葉の感じは日本産のリンボクに似ている。そして花枝、葉柄および冬芽は赤色を帯びている。現在2本あるがかなり大きいので露地でもひどい寒害にはかからない。3年ほど前から初夏に白色の花を総状花序に開くようになったが結実はいない。(Plate 6)

17. コヤスノキ

Pittosporum illicioides MAKINO. トベラ科

本種は雌雄異株の常緑低木で葉は全縁無毛で薄い革質をなし、花は小形の黄色5弁で

筒状鐘形をなし、さく果はやや球形で熟すると3裂して赤色の種子をあらわす。

天然分布は兵庫県下、岡山県下、対島、台湾、中国中部などごく限られた小地域で珍樹に属する。牧野博士らは対島、台湾、中国産のものはこれとは全く別種であるといっている。

この木の名称コヤスノキは徳川時代からの名で、この木を迷信的に安産のおまじないにでも用いたことからきたものかその名の由来は全く不明である。飯沼慾斎の「草木図説」の木部にその図説があり、また富山藩で調整した稿本に関根雲停の描いた図がある。これらの図はいずれも明治維新前にできたものであるが、明治の代になっても久しくその自生地がわからなかった、のち牧野博士が大上宇一氏の兵庫県の標本により確認し、1,900年植物学雑誌に正式に発表された。1904年学名を改められた。浅川実験林には兵庫県書写山産のものが2本あり、雌木で毎年開花結実する。(Plate 6)

18. マルパノキ (ベニマンサク)

Disanthus cercidifolius MAXIM. マンサク科

本州中央部の長野、愛知、岐阜、福井、滋賀各県下、中国地方の広島県下、四国の高知県下などにのみ分布する落葉低木で、葉はハナズホウに非常によく似ているが、葉柄上部に2箇の腺状に肥大したものが無いので区別される。晩秋葉が美しく紅葉するころに小さい暗赤色の2花を梗頂に背中合わせにつけ、5花弁は星芒状である。9月ころ果実が開裂するとき黒色のかたい種子はいきおいよくはじき出される。

浅川実験林には木曾地方より採取したものが多数植えられている。(Plate 6)

19. フウ (楓樹)

Liquidambar formosana HANCE マンサク科

フウの類はカエデ科の植物ではなくマンサク科の植物で、アジア、北米、中米に4種あるが、日本に普通渡来しているのは中国の西南部、台湾、海南島などに自生するフウと、北米の中部から南部、メキシコから中央アメリカに分布しているモミジバフウの2種である。中国産のフウは日本でも化石として各地から出る。樹高50~60m、径1~2mの大木となり、葉は通常3裂して一見カエデのようであり、紅葉も美しい。一般に楓をカエデにあてるのは誤りで、このフウにあてるのが正しいのである。カエデは槭の字が正しい。中国ではこの楓樹を尊ぶといわれる。それは諸侯に封ぜられる前兆の木とし

て喜ぶのだという。日本には今から241年前の享保年間(1720年)中国より2株入り江戸城と日光に植えたといわれる。宮城の吹上御苑のものは、大木となり現在も残存している。フウは建築材、器具、庭園樹、樹脂薬用(楓香脂)(フウコウシ)、テンサン飼料などとなる。北米産のモミジバフウは常に洪水の害をうけるような多湿の肥沃地に自生し、材は建築、船材、家具、樹は並木、造園樹に適している。初冬に濃紅色に紅葉する。

浅川実験林にはフウもモミジバフウも各3~4本植栽されていて、大きいものは開花結実する。

20. トキワマンサク

Loropetalum chinense OLIVER マンサク科

本種は日本では伊勢神宮の神路山の尾根に近い所に自生するほか、他所ではまだ発見されていない珍樹である。中国では山東、江蘇、江西、浙江、湖南、湖北、四川、雲南、貴州、福建、広東の各省に広く見られ、印度北部のカシヤ山地に分布が及んでいる。常緑小高木で5月ころ白色鉄線形の4花弁をもった花を開く。浅川実験林に植栽してあるものは神宮産のものを挿木したもので、毎年開花結実する。ほかに東大植物園に植栽してあるものから挿木により増殖したものもある。(Plate 6)

21. トチュウ (杜仲)

Eucommia ulmoides OLIVER トチュウ科

本種は中国特産の一科一属一種の珍しい落葉高木で、雌雄異株、葉は長楕円形またはだ円状卵形でやや厚く葉縁に鋸歯がある。腊葉すると黒色となる特徴がある。4月小花を開くが花被はなく、おしべ6~10箇で赤褐色をなす。果実は翼のある堅果でニレ科の果実に類似し、やや下垂し9~10月成熟する。樹皮、葉片、果実などに銀白色のゴム性の糸を含有する特性があり、ガッタパーチャの原料となる。また、樹皮は強壯薬などの薬用となり、中国の各地に植栽されている。特に四川、貴州方面に植栽のものが最良であるという。目黒の本場には大木があり、よく開花結実するが、浅川実験林にはまだ大木はないが、かなりよく成長した木が数本あり、近年のうちに開花結実するものができると思われる。

22. オオカナメモチ (ナガバカナメモチ, 石南, 千年紅)

Photinia serrulata LINDL. ナシ科

本種は中国本土と台湾に自生し、また、彼地の所々に庇陰樹、蔭樹、公園樹などに植樹されている常緑の小高木で、葉は革質で大きく長倒卵形あるいは倒卵状円形をなし、表面深緑色であるが下面は緑白色をなし成葉は無毛である。5月から7月ころ白色花を散房花序に開く。果実は球形で10月ころ赤熟する。古葉は4月紅葉し落ちる。

浅川実験林には樹高約4mくらいの樹が1本あり、それから挿木繁殖したものが数本植えられている。まだ開花結実しないが、近年のうちに開花するものと思われる。わが国にはまだまれにしか見られない。日本では普通ツツジ科のシャクナゲを石楠と書き、それにあてているが、石南はこの木にあてるのが正しい。また、本種によく類似し、同じ中国産の榲桲 (中国名) *Photinia davidsoniae* RHEDER も小木が数本ある。(Plate 7)

23. ヒザクラ (ヒカンザクラ)

Prunus campanulata MAXIM. サクラ科

本種は台湾、中国南部等に自生する落葉の高木で、日本では関東以南の暖地にまれに栽培されているに過ぎない珍しいサクラである。葉は倒卵形、卵形あるいは楕円形で無毛、花は早春に開く。花色は緋紅色で鐘状をなし、花弁は半開し完全に開かない。学名の種名はこの鐘形を強調してつけたものである。

浅川実験林にはかつて柳田由蔵氏が台湾から持参して目黒の本場に植えられていたもののうち1本だけを移植したものがあり、現在は樹勢がおとろえているが、毎年少しずつ開花する。そのほか接木により増殖したものが十数本あり、樹により開花しはじめた。このサクラの接木は他のサクラより早く、1月下旬から2月上旬につぎ、保温しておくとうよく活着する。(Plate 7)

24. フユザクラ (コハザクラ)

Prunus parvifolia KOEHNE サクラ科

このサクラは11月~12月ころと4月ころと年2回一重の白色または淡紅暈ある花を開く。葉は小さく表面に微毛があり、雑種性のもので、ヤマザクラとマメザクラの雑種かという学者もある。群馬県多野郡鬼石町榎山公園の頂上付近には明治37~38年の日露戦争記念として埼玉県川口市安行から購入して植えたものが多数あり、毎年12月になって

満開となり、三波川の冬桜として有名である。

浅川実験林には10余年前に接木したものが2本あり、毎年2回にわたり開花するが、春咲のほうは花梗長く花は豊富である。冬咲きの方は花梗が短くつまって咲き、春ほど開花数は多くないが、それでもかなりの数が毎年咲き人目をひく。

25. モクレイシ

Microtropis japonica HALL ニシキギ科

本種は本州〔千葉県、神奈川県、静岡県、東京都 (伊豆七島)〕、九州 (長崎、宮崎両県以南および屋久島、種子ヶ島)、琉球列島、台湾 (紅頭) の主として沿海暖地に自生する常緑の低木または小高木で、葉は全縁で楕円形、卵形あるいは卵状長楕円形、革質、上面は深緑色で光沢がある。雌雄異株、3~4月淡緑黄白色、5弁の小花を多数開く。さく果は広楕円形、果皮は革質、開裂し赤色大形の種子を出す。東京の近くでは神奈川県大磯の高麗山に多い。

浅川実験林には高麗山から移植したものが4本あるが開花結実する。(Plate 7)

26. ハナノキ (ハナカエデ)

Acer pycnanthum K. KOCH カエデ科

本種は長野県北部および南部、愛知県東部、岐阜県北部などにまれに自生する珍種で、沼沢地や溪流の近くに生ずる雌雄異株の落葉高木である。北米産の *A. rubra* に近いもので、この種の変種とすることもある。早春葉が開く前に紅赤色の小さい花を多数つけ美しい。庭園樹、公園樹、並木などに植栽されている。また、天然記念物に指定され保護されているものもある。

浅川実験林には2本あるが、そのうち1本は高さ16mの大きさとなり、雄株であるが毎年よく開花する。(Plate 7)

27. ベニバナトチノキ

Aesculus carnea HAYNE トチノキ科

本種はいわゆるフランス語でいうマロニエすなわちヨーロッパ産のセイヨウトチノキ *A. Hippocastanum* L. と北米産の Red Buckeye という *A. Pavia* L. と交配して1820年提出されたもので、双方の中間の性状を有する。花は美しい鮮紅色のもの、朱紅色、

黄紅色のものなどがある。日本には大正年間に渡来した。トチノキの果実の表面には刺が無いが、セイヨウトチノキと本種には小刺がある。

浅川実験林には目黒の本場に1本あるベニバナトチノキから接穂をとり、日本のトチノキに接木し増殖したものが数本あり、大きいものは開花するようになった。マロニエの並木で有名なセイヨウトチノキも接木した小さいものが3本植えてある。警視庁前から文部省までの霞ヶ関街路の両側に見られる並木はヨーロッパ種ではなく、奥多摩産の日本トチノキの野生実生を養成し植えたものであるが立派なものである。

28. フクハバモクゲンジ (複羽葉欒樹)

Koelreuteria bipinnata FRANCH. ムクロジ科

本樹は中国の湖北、湖南、四川、雲南、貴州、浙江などの各省の海拔およそ300～1,500mの間に自生する落葉高木で、葉は再羽状複葉で小葉は5～15枚で葉縁に不整齊の鋸歯があり、表面は緑色で光沢をもち、下面の中肋には灰色の毛叢がある。花は黄色で頂生円錐花序をなし美しい。果実は膨大な蒴果をなし、長さ3～5.5cmあり、先端円く3裂し内に円形黒色の種子がある。

浅川実験林には数十本植栽されており、そのうち4～5本の大きなものが開花結実する。同属のモクゲンジも大木が3本あり、よく開花結実する。

29. ナツアサドリ

Elaeagnus Yoshinoi MAKINO グミ科

本種は本州の近畿地方西部(兵庫県)から中国地方(山陽)にのみ分布する比較的珍しい落葉の大形低木で、葉は倒卵状楕円形でやや膜質、成葉の両面特に下面に淡色の星毛が密生する。若枝や葉柄にも黄褐色の星毛が密生している。5月淡黄色花を1～3個開く。がく筒は細く白色星毛を密布する。液果様の果実は倒卵長楕円形で長さは1cmばかり、淡黄褐色の星毛密生し、赤熟する。本種は備中植物研究者として有名な吉野善介氏が最初に発見され、牧野博士に送り、研究の結果新種と認め、1902年植物学雑誌に上記の学名を発表されたものである。種名は発見者吉野氏を記念したものである。和名ナツアサドリとは岡山県地方でアキグミのことを方言でアサドリといい、夏に実るアサドリの意味である。そのほかサツキアサドリ、パンバ、ババアノシリなどの方言がある。

浅川実験林には広島県産の大形の木が1本あり、毎年開花結実する。この木の実生もできた。なお、グミ属のものは数種植えてあるが、比較的珍しいハコネグミ、マメグミ、アリマグミなどもよく育つて開花結実しはじめた。(Plate 8)

30. ハナミズキ (アメリカヤマボウシ, Flowering Dogwood, Dogwood)

Cornus florida LINN. ミズキ科

本種は北米の東南部から中央部にわたり広く分布し、カナダの一部、メキシコの北東部にも産する落葉の小高木で、5月ころ花弁状をした大きな4片の総苞片が白色あるいは紅色を呈し、花のように美しい。秋には果実が赤く熟し、また紅葉も美しいので主として庭園、公園などに植栽される。この樹は明治中期に横浜植木会社によって初めて輸入されたといわれるが、正式輸入は大正4年である。明治末年に東京市が日本の桜をアメリカに送った返礼としてこのハナミズキを大正4年30本東京市に寄贈してきたもので、この木は現在も日比谷公園に残っている。

浅川実験林には数本植えられており、よく開花結実し、秋の紅葉もきわだって美しい。通名Dogwoodは、この木の樹皮の煮汁で洗うと犬の皮膚病が治るのでこの名を生じた。(Plate 8)

31. アマギツツジ

Rhododendron amagianum MAKINO ツツジ科

本種は天城山、達磨山、日金山などにのみ自生する珍しいツツジ類で、昭和6年牧野富太郎博士により、天城山で採集された標本により命名されたものである。葉はミツバツツジ類のように3枚の葉が出るが、葉が大きく厚く長い褐毛を生じ、オンツツジやジングウツツジに最もよく似ている。ミツバツツジ類は春葉の出ないうちまたは開葉と同時に紫花を開くが、このアマギツツジは葉が出て成葉となってから開花し、花色も普通のヤマツツジのようないわゆるツツジ色をしている。そして開花時期が遅く、現地では6月下旬から7月下旬に開花する。東京などの平地では6月ころ開花する。この木はほかのミツバツツジ類より大木となり、天城山では大きなものは胸高直径15～16cm、樹高8～10mに及ぶものがある。

浅川実験林にはおそらく牧野博士が命名されない以前に天城山あたりから移植されたと思われる大きな木が1本あり、毎年よく開花して美しい。そのほか数年前天城山から

移し植えたかなり大きい木が数本あるが、これは花つきがあまりよくない。このアマギツツジの挿木繁殖は困難である。(Plate 8)

32. ウチワノキ

Abeliophyllum distichum NAKAI モクセイ科

朝鮮の忠清北道鎮川郡龍亭里の岩石地に特産する一属一種の珍植物で、大正8年中井博士が初発見し、1919年植物学雑誌33巻で発表されたものである。樹高は1m前後の落葉低木で、よく分岐し、2年生以上の枝は下垂する。葉は対生全縁、葉身は表裏とも淡緑で微毛がある。花は春開き総状花序をなす。花冠は4裂片をなし萼より長く白色または微紅白色を呈する。果実は側扁に翼あり円板状でウチワ状をなし下垂し2室を有し、各室に1個あての種子を蔵する。和名ウチワノキはこの果実の形状から名づけられたものである。種子のほか挿木繁殖ができる。(Plate 8)

33. オオチヨウジガマズミ

Viburnum Carlesii HEMSLEY スイカズラ科

本種は九州の対馬、朝鮮本土、済州島などに自生する落葉低木で、葉は卵円形または広卵形、低牙齒縁、下面淡緑色、葉や花序には星状毛または垢状毛が密生している。集散状の散房花序は頂生する。花冠は白色または微紅色で、核果は円形、黒熟する。

浅川実験林には大形のものが1本あり毎年美しい花を開く。このほか挿木繁殖したものが数本ある。

General information on the trees at Asakawa Experiment Forest

Asakawa Experiment Forest is situated in Hachioji City, Tokyo Metropolis, at lat. 35°39' N. and long. 139°17' E., at a distance of some 50km west of the center of the Metropolis. It occupies a total area of 57.4ha, with its northwestern part surrounded by mountain ridges and open in gradual downward slope toward the southeast. The topography is mostly gentle with few steep slopes, and exposed rocks are rarely seen. The altitude ranges from 183m. a.s.l. at the lowest to 287m. a.s.l. at the highest, which shows a rather small difference between the two extremes. The north-western part is on a base rock of slate, and the lower portion in the southeast is covered by over 3m. of Kanto loam. The soils are mostly of light clay and clayey loam, and loam is found along the river. According to the results of climatic observations for the past 34 years, the mean annual temperature is 13.4°C, with an extreme minimum temperature of -10.6°C and an extreme maximum temperature of 36.4°C; the mean annual precipitation is 1,856.2 mm., the deepest snowfall 18 cm; and the mean wind velocity 1.9 m/s.

Due to the fact that Asakawa Experiment Forest is located at the transition zone between the warm temperate and the temperate in the classification of forest zones, tree species originating from both warmer as well as colder regions show comparatively favorable growth. At present, Asakawa Experiment Forest is divided into an arboretum, sample plantations and natural forests. The total number of species, both Japanese and foreign, planted in the arboretum and sample plantations reach 1,318, excluding those without scientific names. Out of these, the Japanese species number 932 and foreign species 386. Among the Japanese species, there are 205 horticultural species. In addition, a considerable number of trees without scientific names are also planted.

Natural grown trees consist of some 207 species, but many of them overlap with planted trees.

A greater part of the species indigenous to Japan are covered, including such important species as: *Cryptomeria japonica*, *Chamaecyparis obtusa*, *Pinus densiflora*, *Pinus Thunbergii*, *Pinus pentaphylla*, *Larix leptolepis*, *Picea Glehnii*, *Picea jezoensis*, *Abies firma*, *Abies sachalinensis*, *Abies homolepis*, *Tsuga Sieboldii*, *Thujopsis dolabrata*, *Fagus crenata*, *Quercus mongolica* var. *grosseserrata*, *Quercus serrata*,

Quercus acutissima, *Quercus acuta*, *Castanopsis cuspidata*, *Betula platyphylla* var. *japonica*, *Zelkova serrata*, *Acer Mono*, *Juglans Sieboldiana* and *Fraxinus mandshurica* var. *japonica*. Among the foreign species, those from the eastern part of North America grow best, followed by those from the southern part of the Chinese continent, the Himalayan region, Formosa, the western coast of North America, and Europe. The species growing especially well are: *Pinus Taeda*, *Pinus palustris*, *Pinus strobus*, *Pinus Griffithii*, *Pinus rigida*, *Tsuga canadensis*, *Picea Abies*, *Cedrus deodara*, *Taxodium distichum*, *Sequoia sempervirens*, *Metasequoia glyptostroboides*, *Cunninghamia lanceolata*, *Libocedrus decurrens*, *Liriodendron tulipifera*, *Liquidambar styraciflua*, *Robinia pseudoacacia*, *Ailanthus altissima*, etc. Among these planted domestic and introduced species, some such as *Chamaecyparis obtusa* and *Cryptomeria japonica* are over 100 years of age, but for the most part they are 40-50 years old or younger. These species are widely being utilized as research materials for the promotion of forestry, namely for hybridization, cuttings and seed collection, but at the same time they are being used as teaching materials for students, and also are contributing to the research of pure botany. In addition, the forest as a whole is constituting a good natural class room in natural science.

The natural forest consists of *Abies firma* and *Pinus densiflora* as main species, but here and there such evergreen trees as *Quercus salicina* var. *stenophylla*, *Quercus myrsinaefolia*, *Quercus glauca*, *Castanopsis cuspidata*, *Castanopsis cuspidata* var. *Sieboldii*, etc. or such deciduous species as *Quercus serrata*, *Carpinus laxiflora*, *Prunus Jamasakura*, *Prunus Grayana*, *Acer Mono*, etc. mix with the main species and even have become dominant. Some of *Abies firma* are 100-200 years old and *Pinus densiflora* 200-250 years old.

When researchers and other utilizers of the Experiment Forest want to see the trees and make use of them, they cannot do so if the names of tree species are not clearly shown. For this reason this pamphlet has been published for the convenience of tree classification research and other utilization.

Some notes for the list of planted and natural trees at Asakawa Experiment Forest.

1. Marks appearing before the botanical names:

*.....foreign species.

◎.....shows some are flowering and bearing fruit.

Main provenances are given in the last column for foreign species only,

provenances are omitted for Japanese species. H denotes horticultural species. S shows presence of spontaneity in Asakawa Experiment Forest.

2. Some are given new botanical names.

3. Those lacking Japanese names (mainly foreign species) are given new Japanese names for convenience' sake.

Official address:

Asakawa Experiment Forest, Ministry of Agriculture and Forestry
1833, Nagafusa-cho, Hachioji Shi, Tokyo To, Japan

Tel: (Asakawa) 4. 74

Nearest Station: Takao Station, Chuo Line

5. 浅川実験林樹木目録

凡 例

- この目録には浅川実験林内に植栽、または野生する樹木108科1318種類を記載した。植物分類学上の区分により配列すれば下表のごとくである。ただし、林業および園芸等の品種で学名のないものも多数植栽してあるが目録からは省いてある。
- 本書に載せた科名は植物学雑誌 65 巻 p. 200「植物科名に関する標準と名表」によった。
- 各植物名の頭部にある記号は
*……外国産樹種
◎……開花または結実するものがあることを示す。
尾部に外国産のものについてのみ主な産地をあげ、日本産のものは省略した。Hとあるのは園芸種(Horticulture species)のことで、Sは浅川実験林内に野生(spontaneity)のあることを示す。
- 新しく学名をつけたものや組合せをかえたものがある。
- 和名のないもの(主として外国産)には便宜上新名をつけたものがある。

	科	属	種	亜種	変種	品種	交配種	計
裸子植物	10	34	108	0	39	33	1	181
古生花被植物	74	219	577	2	104	111	1	795
後生花被植物	20	79	200	1	44	55	1	301
単子葉植物	4	17	30	1	4	6	0	41
計	108	349	915	4	191	205	3	1318

	内国種	外国種	園芸種	計
裸子植物	60	76	45	181
古生花被植物	457	237	101	795
後生花被植物	191	58	52	301
単子葉植物	19	15	7	41
計	727	386	205	1318

SPERMATOPHYTA 種子植物門

GYMNOSPERMAE 裸子植物亜門

CYCADALES ソテツ綱

Cycadaceae ソテツ科

Cycas revoluta THUNB. ソテツ

GINKGOALES イチョウ綱

Ginkgoaceae イチョウ科

◎* *Ginkgo biloba* LINN. イチョウ 中国
f. *variegata* HORT. フイリイチョウ H

CONIFERAE 球果植物綱

Taxaceae イチイ科

* *Taxus baccata* LINN. オオシュウイチイ インド, ビルマ, 西部アジア, アフリカ北部, 欧州
* var. *fastigiata* LOAD. アイルランドイチイ 北米

◎ *T. cuspidata* SIEB. et ZUCC. イチイ

var. *nana* HORT. キャラボク

◎ *Torreya nucifera* SIEB. et ZUCC. カヤ S
var. *radicans* NAKAI チャボガヤ

Cephalotaxaceae イヌガヤ科

◎ *Cephalotaxus Harringtonia* K. KOCH イヌガヤ S
f. *fastigiata* REHDER チョウセンマキ H
var. *nana* REHDER ハイイヌガヤ

Podocarpaceae マキ科

Podocarpus macrophylla D. DON イヌマキ
var. *maki* SIEB. ラカンマキ
f. *tetragonus* MAKINO et NEMOTO カクバマキ H
P. nagi ZOLL. et MORITZI ナギ

Araucariaceae ナンヨウスギ科

* *Araucaria brasiliana* A. RICH. ブラジルマツ 南米(南ブラジル, アルゼンチン)

Pinaceae マツ科

* *Abies alba* MILLER オオシュウモミ 欧州中南部

◎ *A. firma* SIEB. et ZUCC. モミ S

* *A. holophylla* MAXIM. チョウセンモミ ウスリー, 満州, 朝鮮

A. homolepis SIEB. et ZUCC. ウラジロモミ(ダケモミ)

<i>Abies Mariesii</i> MAST.	オオシラビソ (アオモリトドマツ)	
* <i>A. Nordmanniana</i> SPACH	コーカサスモミ	コーカサス, 小アジア
* <i>A. procera</i> REHDER	ノーブルモミ	北米
<i>A. sachalinensis</i> MAST.		
◎ <i>var. Mayriana</i> MIYABE et KUDO	アオトドマツ	
<i>A. sikokiana</i> NAKAI	シコグシラベ	
<i>A. Veitchii</i> LINDL.	シラベ (シラビソ)	
* <i>Cedrus atlantica</i> MANETTI	アトラスシーダー	北アフリカ
* <i>f. glauca</i> BEISSN.	ギンヨウシーダー	//
◎* <i>C. Deodara</i> LOUDON	ヒマラヤシーダー	ヒマラヤ地方
* <i>C. Libani</i> LOUDON	レバノンシーダー	小アジア, シリア
* <i>Larix decidua</i> MILLER	オオシュウカラマツ	欧州北, 中部
* <i>L. gmelini</i> GORDON	グイマツ	樺太, 千島, 沿海州
◎ <i>L. leptolepis</i> GORDON	カラマツ	
* <i>L. olgensis</i> HENRY		
<i>var. Koreana</i> NAKAI	チョウセンカラマツ	朝鮮北部
* <i>L. sibirica</i> LEDEB.	シベリヤカラマツ	シベリヤ
◎* <i>Picea Abies</i> KARST.	オオシュウトウヒ	ヨーロッパ北中部, アルプス, ビレネー山地
* <i>f. virgata</i> REHDER	スネークトウヒ	
<i>P. bicolor</i> MAYR	マツハダ (イラモミ)	
<i>var. reflexa</i> SHIRASAWA et KOYAMA	シラネマツハダ	
<i>P. Glehnii</i> MAST.	アカエゾマツ	
<i>P. jezoensis</i> CARR.	エゾマツ	
<i>var. hondoensis</i> REHDER	トウヒ	
<i>f. ozeensis</i> HAYASHI	オゼトウヒ	
<i>P. Koyamai</i> SHIRASAWA	ヤツガタケトウヒ	
◎ <i>P. Maximowiczii</i> REGEL	ヒメバラモミ	
* <i>P. montigena</i> MAST.	コウテイウンサン (康定雲杉)	中国西部
<i>P. polita</i> CARR.	ハリモミ	
<i>P. Shirasawae</i> HAYASHI	ヒメマツハダ	
* <i>P. sitchensis</i> CARR.	シトカトウヒ	北米西北部
* <i>P. Smithiana</i> BOISS	ヒマラヤトウヒ	ヒマラヤ地方
* <i>Pinus Armandi</i> FRANCH.	タカネゴヨウ	中国, 台湾
<i>var. amamiana</i> HATUSHIMA	ヤクタネゴヨウ	
* <i>P. Ayacahuite</i> EHRENB.		
<i>var. brachyptera</i> SHAW.	メキシコシロマツ	メキシコ
◎* <i>P. Banksiana</i> LAMB.	バンクスマツ	北米北東部, カナダ

* <i>Pinus Bungeana</i> ZUCC.	シロマツ	中国北部
* <i>P. Canariensis</i> C. SMITH	カナリーマツ	カナリー島
* <i>P. cembroides</i> ZUCC.	メキシコマツ	北米南西部, メキシコ
* <i>P. contorta</i> LOUD.	スナマツ	北米
◎ <i>P. densiflora</i> SIEB. et ZUCC.	アカマツ	S
◎ <i>f. umbraculifera</i> BEISSN.	ウツクシマツ (タギョウシヨウ)	
<i>var. oculus-draconis</i> MAYR	ジャノメマツ	H
<i>var. pendula</i> MAYR	シダレマツ	H
<i>var. recurva</i> MAYR	オリズルマツ	H
◎ <i>P. densi-Thunbergii</i> UYEKI	アカクロマツ	
* <i>P. echinata</i> MILL	エチナタマツ	北米東南部
* <i>P. Elliotii</i> ENGELM.	スラッシュマツ	北米南東部
◎* <i>P. Griffithii</i> MC CLELLAND	ヒマラヤゴヨウ	ヒマラヤ西部, アフガニスタン
* <i>P. halepensis</i> MILL	アレップマツ	地中海沿岸地方
◎ <i>P. koraiensis</i> SIEB. et ZUCC.	チョウセンゴヨウ	
<i>var. variegata</i> MAYR	フイリチョウセンゴヨウ	H
* <i>P. luchuensis</i> MAYR	リュウキュウマツ	琉球列島
* <i>P. Massoniana</i> LAMB.	台湾アカマツ	台湾, 中国中部
* <i>P. Mugo</i> TURRA.	モンタナマツ	欧州
* <i>P. muricata</i> D. DON	カルホルニアヌママツ	北米カルホルニア
* <i>P. nigra</i> ARNOLD	オオシュウクロマツ	欧州
* <i>var. poiretiana</i> ASCHERS et GRAEBN	コルシカマツ	欧州南部
* <i>P. palustris</i> MILL.	ダイオウマツ	北米南東部
◎ <i>P. pentaphylla</i> MAYR	キタゴヨウマツ	
<i>f. brevifolia</i> HAYASHI comb. nov.	ネギシゴヨウ	H
<i>var. Himekomatsu</i> KOIDZ.	ヒメコマツ	
◎* <i>P. Pinaster</i> AITON.	フランスカイガンショウ	地中海沿岸
* <i>P. ponderosa</i> LAWS.	ボンデローザマツ	北米
<i>P. pumila</i> REGEL	ハイマツ	
* <i>P. pungens</i> LAMB.	ブンゲンスマツ	北米東部
* <i>P. radiata</i> DON	モンテリーマツ	北米西部
◎* <i>P. rigida</i> MILL.	リギダマツ	北米東部
* <i>P. resinosa</i> AIT.	レジノーザマツ	北米東部
◎* <i>P. strobus</i> LINN.	ストロブマツ	北米東部
◎* <i>P. sylvestris</i> LINN.	オオシュウアカマツ	欧州
◎* <i>P. tabulaeformis</i> CARR.	マンシュウクロマツ	中国北部, 西部

- ④* *Pinus Taeda* LINN. テーダマツ 北米南東部
 ④ *P. Thunbergii* SIEB. et ZUCC. クロマツ
 var. *monophylla* MAYR クロヒトハノマツ H
 var. *oculus-draconis* MAYR オトコジャノメマツ H
 var. *tigrina* MAYR オトコトラフマツ H
 * *P. virginiana* MILL. ヴァージニアマツ 北米東部
 * *Pseudolarix amabilis* REHDER イスカラマツ 中国
 ④ *Pseudotsuga japonica* BEISSN. トガサワラ
 * *P. taxifolia* BRITT. ダグラスファー (ペイマツ) 北米太平洋岸
 * *Ketelleria Davidiana* BEISSN. アブラスギ 中国, 台湾
 ④* *Tsuga canadensis* CARR. カナダツガ 北米東部
 T. diversifolia MAST. コメツガ
 ④ *T. Sieboldii* CARR. ツガ

Sciadopityaceae コウヤマキ科

- ④ *Sciadopitys verticillata* SIEB. et ZUCC. コウヤマキ

Taxodiaceae スギ科

- ④ *Cryptomeria japonica* D. DON スギ
 f. *araucarioides* BEISSN. エンコウスギ H
 f. *aurea* HORT. オウゴンスギ
 f. *caespitosa* SUGIMOTO ムレスギ
 f. *clathrata* SUGIMOTO ミタマスギ
 f. *cristata* HORT. セッカスギ H
 f. *dacrydioides* REHDER センニンスギ H
 f. *elegans* BEISSN. ヤワラスギ
 f. *lycopodioides* HORT. イカリスギ H
 f. *nana* BEISSN. チャボスギ (バンダイスギ) H
 ④ f. *spiralis* MAKINO ヨレスギ H
 f. *viridis* HORT. ミドリスギ
 ④ var. *radicans* NAKAI アシオスギ (ダイスギ)
 * *Cunninghamia konishi* HAYATA ランダイスギ 台湾
 ④* *C. lanceolata* R. BR. コウヨウザン 中国中南部
 * *Glyptostrobus pensilis* K. KOCH スイショウ 中国中南部
 ④* *Metasequoia glyptostroboides* HU. et CHENG.

メタセコイア (アケボノスギ) 中国中部

- ④* *Sequoia sempervirens* ENDL. センベルセコイア (イチイモドキ) 北米西部
 * *Sequoiadendron giganteum* BUCHH. ギガントセコイア 北米西部
 * *Taiwania cryptomerioides* HAYATA タイワンスギ 台湾

- ④* *Taxodium distichum* RICH. ラクウショウ 北米東南部
 ④* var. *ascendens* CARR. ボンドサイプレス 北米東南部

Cupressaceae ヒノキ科

- ④* *Chamaecyparis formosensis* MATSUM. ベニヒ 台湾
 ④* *C. Lawsoniana* PARL. ローソンヒノキ (グラントヒノキ) 北米西部
 ④ *C. obtusa* ENDL. ヒノキ
 var. *breviramea* REGEL カマクラヒバ (チャボヒバ) H
 f. *aurea* K. ONUMA オウゴンチャボヒバ (オウゴンヒバ) H
 f. *Nakatai* HAYASHI f. nov. チャボヤドリヒバ H
 f. *Tatsunami* K. ONUMA タツナミヒバ H
 var. *fastigiato-ovata* UYEKI タギョウヒノキ H
 var. *filicoides* HARTWIG et RÜMPLER クジャクヒバ H
 f. *aurea* HORT. オウゴンクジャクヒバ H
 var. *lycopodioides* CARR. シャモヒバ H
 f. *Kanaamihiba* K. ONUMA カナアミヒバ H
 f. *Rashahiba* K. ONUMA ラシャヒバ H
 var. *pendula* MAST. スイリュウヒバ H
 ④ var. *Takeuchi* HAYASHI ツノミノヒノキ H
 ④ *C. obtusa* × *C. pisifera* ヒノキサワラ (人工交配種) H
 ④ *C. pisifera* ENDL. サワラ
 f. *crassa* HAYASHI アツカワサワラ
 ④ var. *filifera* HARTWIG et RÜMPLER ヒョクヒバ H
 f. *aurea* BEISS. オウゴンヒョクヒバ H
 f. *aureo-variegata* BEISS. フイリヒョクヒバ H
 ④ var. *plumosa* CARR. シノブヒバ H
 f. *aurea* BEISS. ホタルヒバ (オウゴンヒバ) H
 var. *squarrosa* BEISS. et HOCHSTETTER ヒムロ H
 f. *argenteo-variegata* HORT. フイリヒムロ H
 f. *nana* HORT. ヒメヒムロ H
 * *Cupressus funebris* ENDL. シダレイトスギ 中国中部
 ④* *C. sempervirens* LINN. ホソイトスギ 地中海沿岸地方, 中近東
 (イタリアサイプレス)
 * *juniperus communis* LINN. トショウ ヨーロッパ, 北アジア, 北米
 ④ *J. conferta* PARL. ハイネズ
 ④ var. *maritima* WILSON オオシマハイネズ
 ④ *J. lutchuensis* KOIDZ. オキナワハイネズ 奄美, 沖縄
 ④ *J. rigida* SIEB. et ZUCC. ネズミサシ

- ◎* *Libocedrus decurrens* TORREY インセンスシーダー (オニヒバ) 北米西部
- ◎ *Sabina chinensis* ANT. ビャクシン (イブキ)
- var. *globosa* IWATA et KUSAKA タマイブキ H
- var. *aureo-globosa* コガネビャクシン (オウゴンイブキ) H
- var. *Jacobiana* IWATA et KUSAKA タチビャクシン H
- var. *Kaizuka* NAKAI カイズカイブキ H
- S. procumbens* IWATA et KUSAKA ソナレ (ハイビャクシン)
- ◎ *S. Sargentii* NAKAI ミヤマビャクシン
- ◎* *S. virginiana* ANT. エンビツビャクシン 北米東部
- Shishindenia ericoides* MAKINO シシンデン (ホウオウヒバ) H
- ◎* *Thuja occidentalis* LINN. ニオイヒバ 北米
- ◎* *T. orientalis* LINN. コノテガシワ 中国
- * f. *stricta* REHDER タチコノテガシワ 中国
- * var. *compacta* HORT センジュ 中国
- * *T. plicata* D. DON ベイスギ (ブリカータネズコ) 北米西部
- T. Standishii* CARR. クロベ (ネズコ)
- ◎ *Thujopsis dolabrata* SIEB. et ZUCC. アスナロ
- var. *nana* SIEB. et ZUCC. ヒメアスナロ H
- f. *variegata* HORT. フイリアスナロ H
- var. *Hondai* MAKINO ヒノキアスナロ
- * *Widdringtonia doracomontana* STAFF. ビドリングトニア 南アフリカ

ANGIOSPERMAE 被子植物門

DICOTYLEDONEAE 双子葉植物綱

ARCHICHLAMYDEAE 古生花被植物亜綱

Casuarinaceae モクマオウ科

- * *Casuarina equisetifolia* FORST. トキワギョリュウ (モクマオウ) 豪州

Chloranthaceae センリョウ科

- ◎ *Chloranthus glaber* MAKINO センリョウ

Salicaceae ヤナギ科

- Chosenia macrolepis* KOM. ケシヨウヤナギ
- ◎* *Populus alba* LINN. ギンドロ 欧州中部, アジア北部, 西部
- * *P. deltoides* MARSH. ヒロハハコヤナギ 北米
- P. koreana* REHDER チリメンドロ (ニオイドロ)
- ◎ *P. Maximowiczii* HENRY ドロノキ
- * *P. nigra* LINN. アメリカヤマナラシ 欧州, アジア西部

- * *Populus Sieboldi* MIQ. ヤマナラシ S
- * *P. Simonii* Carr. シモニドロ (テリハドロノキ) 中国北部, 朝鮮, 満州
- * *P. tremula* LINN.
- var. *Davidiana* SCHNEID. チョウセンヤマナラシ ウスリー, 北中国, 朝鮮, 日本
- * *Salix alba* LINN.
- var. *calva* G.F.W. MEY. オオシユウシロヤナギ 欧州, 北米, アジア
- * *S. babylonica* LINN. シダレヤナギ 中国
- ◎ *S. Bakko* KIMURA バッコヤナギ S
- S. daisenensis* SEEMEN ダイセンヤナギ
- S. euerata* KIMURA カワオノエヤナギ
- ◎ *S. futura* SEEMEN オオネコヤナギ (キンメヤナギ)
- ◎ *S. gracilistyla* MIQ. ネコヤナギ
- ◎ *S. Hayatana* KIMURA リュウゾウジヤナギ
- * *S. herbacea* LINN. チャボヤナギ 欧州高地, アジア北部, 北米北部
- ◎ *S. Ikenoana* KIMURA イケノヤナギ
- ◎ *S. integra* THUNB. イヌコリヤナギ S
- ◎ *S. japonica* THUNB. シバヤナギ S
- ◎ *S. Kinuyanagi* KIMURA キヌヤナギ
- ◎* *S. Koriyanagi* KIMURA コリヤナギ 朝鮮
- S. Lackschewitziana* TAEPEFER
- var. *roridaeformis* KIMURA コエゾヤナギ
- S. matsudana* KOIDZ.
- f. *tortuosa* REHDER ウンリュウヤナギ H
- ◎ *S. melanostachys* MAKINO. クロヤナギ H
- * *S. pellita* ANDERS
- var. *psila* バリタヤナギ 欧州
- * *S. Piperi* Bebb. ビベリーヤナギ 北米北西部
- S. Reintii* FRANCH. et SAVAT. ミヤマヤナギ
- ◎ *S. sachalinensis* FR. SCHM. オノエヤナギ
- ◎ *S. serissaefolia* KIMURA. コゴメヤナギ
- S. Sieboldiana* BL. ヤマヤナギ
- S. Shiraii* SEEMEN. シライヤナギ
- * *S. sitchensis* BONG. シトカヤナギ アラスカ, 北米西部
- S. subfragilis* ANDERS. タチヤナギ
- S. Sugayana* KIMURA スガヤナギ
- ◎ *S. Yuukiana* (yukkii) KIMURA ユウキシダレ

Myricaceae ヤマモモ科

Myrica rubra SIEB. et ZUCC. ヤマモモ

Leitneriaceae コルクノキ科

* *Leitneria floridana* CHAPMAN コルクノキ 北米

Juglandaceae クルミ科

- * *Carya Pecan* ENGL. & GRAEBN. ベカン 北米中南部
 * *C. ovata* K. KOCH ヒッコリー 北米東部
 ◎ *Juglans ailanthifolia* CARR. オニグルミ S
 * *J. regia* LINN. ペルシヤグルミ 欧州東南部, アジア西部
 * var. *orientalis* KITAMURA テウチグルミ 中国
 ◎ *Platycarya strobilacea* SIEB. et ZUCC. ノグルミ
 * *Pterocarya fraxinifolia* SPACH. コーカサスサワグルミ コーカサス〜北ペルシヤ
 ◎ *P. rhoifolia* SIEB. et ZUCC. サワグルミ
 ◎* *P. stenoptera* DC. カンボウフウ (シナサワグルミ) 中国中部

Betulaceae カバノキ科

- * *Alnus cordata* DESF. イタリアヤハンノキ イタリア, コルシカ産
 ◎ *A. Fauriei* LÉVEILLÉ ミヤマカワラハンノキ
A. firma SIEB. et ZUCC.
 ◎ var. *hirtella* FRANCH. et SAVAT. ミヤマヤシャブシ
 * *A. formosana* MAKINO タイワンハンノキ 台湾
 ◎* *A. glutinosa* GAERTN. クロハンノキ 欧州, コーカサス, シベリア, アフリカ北部
 ◎ *A. hirsuta* TURCZ. ケヤマハンノキ S
 ◎ var. *sibirica* SCHNEID. ヤマハンノキ
 * *A. incana* MOENCH. セイヨウハンノキ 欧州, コーカサス
 ◎ *A. Inokumai* MURAI & KUSAKA タニガワハンノキ (コバノヤマハンノキ)
 var. *glabrescens* MURAI ケナシタニガワハンノキ
 ◎ *A. japonica* STEUD. ハンノキ
A. Matsumurae CALLIER ヤハズハンノキ
 ◎* *A. maritima* NUTT. ハマハンノキ 北米
 ◎ *A. pendula* MATSUM. ヒメヤシャブシ
 * *A. orientalis* TEN. シリヤハンノキ シリヤ, キプロス島
 ◎ *A. serrulatoidea* CALLIER カワラハンノキ
 ◎ *A. Sieboldiana* MATSUM. オオバヤシャブシ
 ◎ *A. traveculosa* HAND.-MAZZ. サクラバハンノキ

- ◎ *Betula davurica* PALL. ヤエガワカンバ
B. Ermani CHAM. ダケカンバ
B. globispica SHIRAI ジソウカンバ
 ◎ *B. grossa* SIEB. et ZUCC. ヨグソミネバリ
 ◎* *B. lutea* MICHX. アメリカミズメ 北米東部
B. Maximowicziana REGEL ウダイカンバ
 * *B. pendula* ROTH オオシユウシラカンバ 欧州, 小アジア
B. platyphylla SUKATCHEV
 ◎ var. *japonica* HARA シラカンバ
 * *B. pubescens* EHRH. プベッサンスシラカンバ 欧州北部, 中部, シベリア
B. Schmidtii REGEL オノオレカンバ
 * *Carpinus Betulus* LINN. セイヨウシデ 欧州, ペルシヤ
C. cordata BL. サワシバ S
 ◎ *C. japonica* BL. クマシデ S
 ◎ *C. laxiflora* BL. アカシデ S
 ◎ *C. Tschonoskii* MAXIM. イヌシデ S
C. Turczaninowii HANCE イワシデ
 ◎* *Corylus avellana* LINN. オオシユウハシバミ 欧州
 ◎* f. *fusco-rubra* DIPPEL ムラサキハシバミ 欧州
C. heterophylla FISCHER
 ◎ var. *Thunbergii* BL. ハシバミ
 ◎ *C. Sieboldiana* BL. ツノハシバミ S
 ◎ *Ostrya japonica* SARG. アサダ S

Fagaceae ブナ科

- ◎ *Castanea crenata* SIEB. et ZUCC. クリ S
 var. *pendula* MAKINO シダレグリ
 * *C. pumila* MILL. チンカビン 北米
Castanopsis cuspidata SCHOTTKY ツブラジイ
 ◎ var. *Sieboldii* NAKAI スダジイ S
Fagus crenata BL. ブナ
F. japonica MAXIM. イヌブナ
 * *F. sylvatica* LINN. ヨーロッパブナ 欧州
 ◎ *Pasania edulis* MAKINO マテバシイ
P. glabra OERST. シリブカガシ
 ◎ *Quercus acuta* THUNB. アカガシ S
 ◎ *Q. acutissima* CARR. クヌギ
 * *Q. borealis* MICHX. f. アカガシワ 北米

◎ <i>Quercus dentata</i> THUNB.	カシワ	
Q. <i>gilva</i> BL.	イチイガシ	S
◎ Q. <i>glauca</i> THUNB.	アラカシ	S
◎ Q. <i>mongolica</i> FISCHER		
var. <i>grosseserrata</i> REHD. et WILS.	ミズナラ	
◎ Q. <i>myrsinaefolia</i> BL.	シラカシ	
◎ Q. <i>phillyraeoides</i> A. GRAY	ウバメガシ	
f. <i>crispa</i> KITAMURA et T. HORIKAWA	フクレウバメ	H
f. <i>subcrispa</i> KITAMURA et T. HORIKAWA	チリメンガシ	
* Q. <i>palustris</i> MUENCH.	ビンオーク	北米東部
Q. <i>salicina</i> BL.		
◎ var. <i>stenophylla</i> HATUSHIMA	ウラジロガシ	S
◎ Q. <i>serrata</i> THUNB.	コナラ	S
◎ Q. <i>sessilifolia</i> BL.	ツクバネガシ	S
Q. <i>takaoyamensis</i> MAKINO	オオツクバネガシ	S
Q. <i>variabilis</i> BL.	アベマキ	
Ulmaceae ニレ科		
◎ <i>Aphananthe aspera</i> PLANCH.	ムクノキ	S
* <i>Celtis caucasica</i> WILLD.	コーカサスエノキ	コーカサス, 西アジア
◎ C. <i>jessoensis</i> KOIDZ.	エゾエノキ	
C. <i>sinensis</i> PERS.		
◎ var. <i>japonica</i> NAKAI	エノキ	S
* C. <i>yunanensis</i> SCHNEIDER	ウンナンエノキ	中国南西部
* <i>Hemiptea Davidii</i> PLANCH.	ハリゲヤキ	朝鮮, 満州, 中国
* <i>Ulmus americana</i> LINN.	アメリカニレ	北米
U. <i>Davidiana</i> PLANCH.		
◎ var. <i>japonica</i> NAKAI	ハルニレ	S
* U. <i>glabra</i> HUDS.	オオシュウニレ	欧州北, 中部, アジア西部
U. <i>laciniata</i> MAYR	オヒョウ	
◎ U. <i>parvifolia</i> JACQ.	アキニレ	
<i>Zelkova Schneideriana</i> HANDEL-MAZZETTI	トウゲヤキ	S
◎ Z. <i>serrata</i> MAKINO	ケヤキ	S
Moraceae クワ科		
<i>Broussonetia Kaempferi</i> SIEB.	ツルコウゾ	
◎ B. <i>Kazinoki</i> SIEB.	コウゾ	S

◎ <i>Broussonetia papyrifera</i> VENT.	カジノキ	
<i>Cudrania cochinchinensis</i> KUDO et MASAMUNE		
var. <i>gerontogea</i> KUDO et MASAMUNE	カカツガユ	
*◎ C. <i>tricuspidata</i> BUR.	ハリグワ	中国中南部
* <i>Ficus. Benjamina</i> LINN.	ホソバガジュマル	マレー半島
◎ F. <i>erecta</i> THUNB.	イヌビワ	
◎ var. <i>Sieboldii</i> KING	ホソバイヌビワ	
F. <i>nipponica</i> FRANCH. et SAVAT.	イタビカズラ	S
F. <i>Wightiana</i> WALL.	アコウ	
◎ <i>Morus bombycis</i> KOIDZ.	ヤマガワ	S
Urticaceae イラクサ科		
◎ <i>Boehmeria spicata</i> THUNB.	コアカソ	S
<i>Debregeasia edulis</i> WEDDELL	ヤナギイチゴ	
Proteaceae ヤマモガシ科		
<i>Helicia cochinchinensis</i> LOUR.	ヤマモガシ	
* <i>Leucadendron argenteum</i> R. BR.	ギンヨウジュ	南アフリカ
Santalaceae ビヤクダン科		
◎ <i>Buckleya lanceolata</i> MIQ.	ツクバネ	
Loranthaceae ヤドリギ科		
◎ <i>Taxillus Kaempferi</i> DANSEN	マツグミ	S
Nyctaginaceae オシロイバナ科		
◎* <i>Bougainvillea spectabilis</i> WILLD.	イカダカズラ	ブラジル
Trochodendraceae ヤマグルマ科		
<i>Trochodendron aralioides</i> SIEB. et ZUCC.	ヤマグルマ	
f. <i>longifolium</i> OHWI	ナガバヤマグルマ	
Eupteleaceae フサザクラ科		
◎ <i>Euptelea polyandra</i> SIEB. et ZUCC.	フサザクラ	
Cercidiphyllaceae カツラ科		
◎ <i>Cercidiphyllum japonicum</i> SIEB. et ZUCC.	カツラ	
Ranunculaceae キンボウゲ科		
◎ <i>Paeonia suffruticosa</i> ANDR.	ボタン	中国西北部
* <i>Xanthorhiza simplicissima</i> MARSH.	エクザンソリヒザア	北米東部
Lardizabalaceae アケビ科		
◎ <i>Akebia pentaphylla</i> MAKINO	ゴヨウアケビ	S
◎ A. <i>quinata</i> DCNE.	アケビ	S

◎ <i>Akebia trifoliata</i> KOIDZ.	ミツバアケビ	S
<i>Stauntonia hexaphylla</i> DCNE.	ムベ	
Berberidaceae メギ科		
<i>Berberis amurensis</i> RUPR.		
var. <i>japonica</i> REHDER	ヒロハヘビノボラズ	
f. <i>brevifolia</i> OHWI	マルバメギ	
◎* <i>B. Darwinii</i> HOOK.	ダーウィンメギ	チリー
◎* <i>B. pruinosa</i> FRANCH.	テンジュクメギ	中国南西部
◎* <i>B. sanguinea</i> FRANCH.	ホソバテンジュクメギ	中国西部
◎ <i>B. Thunbergii</i> DC.	メギ	S
<i>B. Tschonoskiana</i> REGEL	オオバメギ	
* <i>B. Wallichiana</i> DC.	ヒイラギメギ	ヒマラヤ
◎* <i>Mahonia japonica</i> DC.	ヒイラギナンテン	台湾, 中国
◎* <i>M. Bealei</i> CARR.	シナヒイラギナンテン	中国
◎* <i>M. Fortunei</i> FEDDE	ホソバヒイラギナンテン	中国
◎* <i>Nandina domestica</i> THUNB.	ナンテン	中国中部, 印度
◎ f. <i>bambusana</i> MAKINO	ササバナンテン	H
◎ f. <i>leucocarpa</i> MAKINO	シロミナンテン	H

Menispermaceae ツツラフジ科

◎ <i>Cocculus trilobus</i> DC.	アオツツラフジ	S
◎ <i>Sinomenium acutum</i> REHD. et WILS.	ツツラフジ	S

Magnoliaceae モクレン科

◎ <i>Illicium anisatum</i> LINN.	シキミ	S
◎ <i>Kadsura japonica</i> JUSSIEU	サネカズラ	S
◎ var. <i>albifructus</i> HONDA	スイショウカズラ	H
◎* <i>Liriodendron tulipifera</i> LINN.	ユリノキ	北米
◎* <i>Magnolia denudata</i> DESR.	ハクモクレン	中国中部
◎* <i>M. grandiflora</i> LINN.	タイサンボク	北米
* var. <i>lanceolata</i> AIT.	ホソバタイサンボク	北米
* <i>M. glauca</i> LINN.	ヒメタイサンボク	北米
◎ <i>M. Kobus</i> DC.	コブシ	
var. <i>borealis</i> SARG.	キタコブシ	
◎* <i>M. liliflora</i> DESR.	モクレン	中国中部
* var. <i>gracilis</i> REHDER.	トウモクレン	中国
◎ <i>M. obovata</i> THUNB.	ホオノキ	S
◎* <i>M. pumila</i> ANDR.	トキワレンゲ (シラタマモクレン)	中国
◎ <i>M. salicifolia</i> MAXIM.	タムシバ	

◎ <i>Magnolia stellata</i> MAXIM.	シデコブシ	
<i>M. Sieboldii</i> K. KOCH.	オオヤマレンゲ	
◎ <i>Michelia compressa</i> SARG.	オガタマノキ	
◎* <i>M. fuscata</i> BL.	トウオガタマ (カラタネオガタマ)	中国
◎ <i>Schisandra nigra</i> MAXIM.	マツブサ	

Calycanthaceae ロウバイ科

◎* <i>Calycanthus floridus</i> LINN.	クロバナロウバイ	北米南部
◎* <i>Meratia praecox</i> REHD. et WILS.	ロウバイ	中国
◎* var. <i>concolor</i> MAKINO	ソシンロウバイ	中国

Annonaceae バンレイシ科

*◎ <i>Asimina triloba</i> DUNAL	ボーボーノキ	北米
* <i>Polyalthia longifolia</i> BENTH. et HOOK. f.	インドアウソウカ	インド

Lauraceae クスノキ科

<i>Actinodaphne lancifolia</i> MEISN.	カゴノキ	S
<i>A. longifolia</i> NAKAI	バリバリノキ	
◎ <i>Cinnamomum Camphora</i> SIEB.	クスノキ	
◎ <i>C. japonicum</i> SIEB.	ヤブニッケイ	
* <i>C. Loureiri</i> NEES.	ニッケイ	印度支那, 中国
◎* <i>Laurus nobilis</i> LINN.	ゲッケイジュ	南欧地中海沿岸
<i>Lindera citriodora</i> HEMSL.	アオモジ	
<i>L. erythrocarpa</i> MAKINO	カナクギノキ	
◎ <i>L. glauca</i> BL.	ヤマコウバシ	S
◎ <i>L. obtusiloba</i> BL.	ダンコウバイ	S
<i>L. sericea</i> BL.		
var. <i>glabrata</i> BL.	ウスゲクロモジ	
◎* <i>L. strychnifolia</i> F. VILL.	テンダイウヤク	中国南部
◎ <i>L. umbellata</i> THUNB.	クロモジ	S
var. <i>aurantiaca</i> HIYAMA		
f. <i>membranacea</i> MAKINO	オオバクロモジ	
<i>Litsea japonica</i> JUSS.	ハマビワ	
◎ <i>Machilus Thunbergii</i> SIEB. et ZUCC.	タブノキ	S
<i>Neolitsea aciculata</i> KOIDZ.	イヌガシ	
◎ <i>N. sericea</i> KOIDZ.	シロダモ	S
◎ <i>Parabenzoin praecox</i> NAKAI	アブラチャン	S
◎ <i>P. trilobum</i> NAKAI	シロモジ	
* <i>Sassafras albidum</i> NEES		
var. <i>molle</i> FERNALD	ササfras	北米

Saxifragaceae ユキノシタ科

⑤ <i>Deutzia crenata</i> SIEB. et ZUCC.	ウツギ	S
⑤ f. <i>bicolor</i> MAKINO	サラサウツギ	H
⑤ f. <i>candidissima</i> HARA	シロバナヤエウツギ	H
⑤ f. <i>punicea</i> TUYAMA	アケボノウツギ	H
⑤ <i>D. gracilis</i> SIEB. et ZUCC.	ヒメウツギ	
⑤ <i>D. Maximowicziana</i> MAKINO	ウラジロウツギ	
⑤ <i>D. scabra</i> THUNB.	マルバウツギ	S
f. <i>longifolia</i> (HAYASHI) HAYASHI comb. nov.	オオヤママルバウツギ	
⑤ <i>D. uniflora</i> SHIRAI	ウメウツギ	
⑤* <i>Escallonia Grahamiana</i> GILLET	エスカローニア	南米
<i>Hydrangea amagiana</i> MAKINO	アマギコアジサイ	
* <i>H. aspera</i> D. DON.	ヒマラヤアマチャノキ	ヒマラヤ, 中国西部
⑤ <i>H. hirta</i> SIEB. et ZUCC.	コアジサイ	S
⑤ var. <i>okutamana</i> HAYASHI	オクタマコアジサイ	
⑤ <i>H. involucrata</i> SIEB. et ZUCC.	タマアジサイ	S
⑤ var. <i>idzuensis</i> HAYASHI var. nov.	ラセイタタマアジサイ	
⑤ f. <i>sterilis</i> HAYASHI	テマリタマアジサイ	
⑤ f. <i>multiplex</i> OKUYAMA	ヨウラクタマアジサイ	
⑤ f. <i>monstr. plenissima</i> TUYAMA	ココノエタマアジサイ	
⑤ <i>H. luteo-venosa</i> KOIDZ.	コガクウツギ	
<i>H. macrophylla</i> SERINGE		
subsp. <i>macrophylla</i>		
var. <i>macrophylla</i>		
⑤ f. <i>macrophylla</i>	アジサイ	H
⑤ f. <i>normalis</i> HARA	ガクアジサイ	
⑤ f. <i>variegata</i> (HORT.) comb. nov.	フイリガクアジサイ	
⑤ subsp. <i>serrata</i> MAKINO		
var. <i>serrata</i>		
f. <i>serrata</i>	ヤマアジサイ	S
⑤ f. <i>pulchella</i> HAYASHI	キヨシミサワアジサイ	
⑤ var. <i>angustata</i> HARA	アマギアマチャ	
⑤ var. <i>megacarpa</i> OHWI	エゾアジサイ	
⑤ var. <i>Thunbergii</i> MAKINO	アマチャ	
⑤ <i>H. paniculata</i> SIEB.	ノリウツギ	S
⑤ f. <i>grandiflora</i> OHWI	ミナズキ	H
⑤ var. <i>velutina</i> NAKAI	ビロウドノリウツギ	
⑤ <i>H. scandens</i> SERINGE	ガクウツギ	S

⑤ <i>Hydrangea sikokiana</i> MAXIM.	ヤハズアジサイ	
<i>Itea chinensis</i> HOOKER et ARNOTT		
* var. <i>subserrata</i> MAXIM.	ヒイラギズイナ	琉球, 台湾
⑤* <i>I. japonica</i> OLIVER	ズイナ	
⑤ f. <i>variegata</i> HAYASHI f. nov.	フイリズイナ	H
⑤* <i>I. virginica</i> LINN.	コバノズイナ	北米東南部
* <i>Philadelphus Coronarius</i> LINN	モックオレンジ	南欧, 西南アジア
⑤* <i>P. grandiflorus</i> WILLD.	セイヨウバイカウツギ	北米
⑤ <i>P. satsumi</i> SIEB.	バイカウツギ	
⑤ <i>P. virginialis</i> REHDER	オトメバイカウツギ	H
<i>Ribes ambiguum</i> MAXIM.	ヤシヤビシヤク	
⑤ <i>R. fasciculatum</i> SIEB. et ZUCC.	ヤブサンザシ	
<i>R. Maximowiczianum</i> KOMAR.	ザリコミ	
⑤ <i>R. sinanense</i> F. MAEKAWA	スグリ	
<i>Schizophragma hydrangeoides</i> SIEB. et ZUCC.	イワガラミ	S

Pittosporaceae トベラ科

⑤ <i>Pittosporum illicioides</i> MAKINO	コヤスノキ
<i>P. Tobira</i> AIT.	トベラ

Hamamelidaceae マンサク科

* <i>Corylopsis coreana</i> UYEKI	シヨウコウミズキ	朝鮮
⑤ <i>C. Gotoana</i> MAKINO	コウヤミズキ	
⑤ <i>C. pauciflora</i> SIEB. et ZUCC.	ヒュウガミズキ	
⑤* <i>C. sinensis</i> HEMSL.	シナミズキ	中国中部, 西部
⑤ <i>C. spicata</i> SIEB. et ZUCC.	トサミズキ	
⑤ <i>Disanthus cercidifolius</i> MAXIM.	マルバノキ	
<i>Distylium racemosum</i> SIEB. et ZUCC.	イスノキ	
var. <i>microphyllum</i> HAYASHI	コバノイスノキ	H
⑤ <i>Hamamelis japonica</i> SIEB. et ZUCC.	マンサク	
var. <i>bitchuensis</i> OHWI	アテツマンサク	
⑤* <i>Liquidamber formosana</i> HANCE	フウ	台湾, 中国南部
⑤* <i>L. styraciflua</i> LINN.	モミジバフウ	北米
⑤ <i>Loropetalum chinense</i> OLIVER	トキワマンサク	

Eucommiaceae トチュウ科

* <i>Eucommia ulmoides</i> OLIV.	トチュウ	中国中部
----------------------------------	------	------

Platanaceae スズカケノキ科

<i>Platanus acerifolia</i> AITON	モミジバズカケノキ	H
⑤* <i>P. occidentalis</i> LINN.	アメリカスズカケノキ	北米

⑥* <i>Platanus orientalis</i> LINN.	スズカケノキ	小アジア, イラン, アフガニスタン
Spiraeaceae シモツケ科		
⑥* <i>Physocarpus opulifolius</i> MAXIM.	ケアメリカシモツケ	北米
⑥ f. <i>luteus</i> ZABEL	キバコデマリ	H
⑥ <i>Sorbaria kirilowii</i> REGEL	ニワナナカマド	
⑥ <i>Spiraea betulifolia</i> PALL.	マルバシモツケ	
⑥ <i>S. Blumei</i> G. DON	イワガサ	
⑥* <i>S. cantoniensis</i> LOUR.	コデマリ	中国
<i>S. chamaedryfolia</i> LINN.		
⑥ var. <i>pilosa</i> HARA	アイズシモツケ	
⑥ <i>S. japonica</i> LINN. fil.	シモツケ	S
f. <i>albiflora</i> KITAMURA	シロバナシモツケ	
⑥ var. <i>alpina</i> MAXIM.	オヤマシモツケ	
* <i>S. Menziesii</i> HOOKER.	アラスカシモツケ	アラスカ~オレゴン州
<i>S. nervosa</i> FRANCH. et SAVAT.		
⑥ var. <i>latifolia</i> KITAM.	キビシモツケ	
⑥ <i>S. nipponica</i> MAXIM.	イワシモツケ	
⑥ f. <i>rotundifolia</i> MAKINO	マルバノイワシモツケ	
⑥ var. <i>tosaensis</i> MAKINO	トサシモツケ	
⑥ <i>S. salicifolia</i> LINN.	ホザキシモツケ	
⑥ <i>S. Thunbergii</i> SIEB.	ユキヤナギ	
⑥* <i>S. tomentosa</i> LINN.	アメリカシモツケ	北米, カナダ
⑥* <i>S. trilobata</i> LINN.	ミツバイワガサ	満州, 中国北部
* <i>S. uratensis</i> FRANCH.	モウコシモツケ	南蒙古, 中国北西部
⑥* <i>S. prunifolia</i> SIEB. et ZUCC.	シジミバナ	中国
⑥ <i>Stephanandra incisa</i> ZABEL	コゴメウツギ	S
⑥ <i>S. Tanakae</i> FRANCH. et SAVAT.	カナウツギ	
Malaceae ナシ科		
⑥ <i>Amelanchier asiatica</i> ENDL.	ザイフリボク	
⑥ <i>Chaenomeles japonica</i> LINDL.	クサボケ	S
⑥* <i>C. lagenaria</i> KOIDZ.	ボケ	中国
⑥* <i>C. sinensis</i> SCHNEID.	カリン	中国
⑥* <i>Cotoneaster Francheti</i> BOIS.	フランシエシャリントウ	中国西部
⑥* <i>C. horizontalis</i> DCNE.	ベニシタン	中国
⑥* <i>C. salisifolia</i> FRANCH.	ヤナギバシャリントウ	中国西部
* <i>C. turbinata</i> CRAIB.	セイヨウコマガタシャリントウ	中国西部

⑥* <i>Crataegus Cruss-galli</i> LINN.	カラタチサンザシ	北米東部
⑥* <i>C. cuneata</i> SIEB. et ZUCC.	サンザシ	中国, 蒙古
⑥* <i>Cydonia oblonga</i> MILLER	マルメロ	ベルシヤ, トルキスタン
⑥ <i>Eriobotrya japonica</i> LINDL.	ビワ	
* <i>Malus baccata</i> BORKHAUSEN	シベリヤコリンゴ	中国北部, 満州, シベリヤ
var. <i>mandshurica</i> SCHNEID.	エゾノコリンゴ	
var. <i>hondoensis</i> NAKAI	ミヤマズミ	
* <i>M. micromalus</i> MAKINO	ミカイドウ	中国
⑥ <i>M. Sieboldii</i> REHDER	ズミ	S
⑥ <i>M. Tschonoskii</i> SCHNEID.	オオウラジロノキ	
<i>M. spontanea</i> MAKINO	ノカイドウ	
* <i>Mespilus germanica</i> LINN.	セイヨウカリン	欧州東部, ベルシヤ
⑥ <i>Photinia glabra</i> MAXIM.	カナメモチ	
var. <i>minutula</i> HAYASHI	ハゴロモカナメモチ	H
* <i>P. davidsoniae</i> REHD. & WILS.	ラボク (榎木)	中国中部
* <i>P. serrulata</i> LINDL.	オオカナメモチ	台湾, 中国
<i>Pourthiaea villosa</i> DCNE.		
⑥ var. <i>laevis</i> STAFF	カマツカ	S
⑥* <i>Pyracantha angustifolia</i> SCHNEID.	タチバナモドキ	中国南西部
⑥* <i>P. coccinea</i> ROEM.	トキワサンザシ	南欧, アジア西部
* <i>P. crenulata</i> ROEM.	インドトキワサンザシ	ヒマラヤ
⑥ <i>Pyrus Pyrifolia</i> NAKAI	ヤマナシ	
⑥ var. <i>culta</i> NAKAI	ナシ	H
<i>Raphiolepis umbellata</i> MAKINO	シャリンバイ	
var. <i>integerrima</i> REHDER	マルバシャリンバイ	
var. <i>liukiuensis</i> KOIDZ.	ホソバシャリンバイ	奄美大島, 沖縄, 南鮮
⑥ var. <i>minor</i> MAKINO	ヒメシャリンバイ	H
* <i>Sorbaria sorbifolia</i> A. BRAUN	チンシュカ	朝鮮, 満州, シベリヤ, 中国, 樺太
<i>Sorbus alnifolia</i> C. KOCH	アズキナシ	S
<i>S. commixta</i> HEDL.	ナナカマド	
⑥ var. <i>rufo-ferruginea</i> SCHNEID.	サビバナナカマド	
<i>S. gracilis</i> C. KOCH	ナンキンナナカマド	
⑥ <i>S. japonica</i> HEDL.	ウラジロノキ	
⑥* <i>Stranvaesia Davidiana</i> DCNE.	ストランベイシヤ	中国西部

Rosaceae バラ科

◎ <i>Kerria japonica</i> DC.	ヤマブキ	S
◎ f. <i>plena</i> SCHNEID.	ヤエヤマブキ	H
◎* <i>Rhodotypos scandens</i> MAKINO	シロヤマブキ	中国中部
<i>Rosa acicularis</i> LINDL.		
◎ var. <i>nipponensis</i> KOEHNE	タカネイバラ	
◎ <i>R. davurica</i> PALL.	ヤマハマナス	
◎ <i>R. hirtula</i> NAKAI	サンショウイバラ	
◎ <i>R. laevigata</i> MICHAUX.	ナニワイバラ	
* <i>R. longicuspis</i> BERTOLONI	ロンギクスビスバラ	ヒマラヤ, 中国西部
◎ <i>R. Luciae</i> FRANCHET et ROCHEBRUNE	オオフジイバラ (ヤマテリハノイバラ)	S
◎ var. <i>fujisanensis</i> MAKINO	フジイバラ	
◎ <i>R. multiflora</i> THUNB.	ノイバラ	S
◎* <i>R. Brunonii</i> LINDL.	インドノイバラ	印度, ヒマラヤ
<i>R. rugosa</i> THUNB.		
◎ f. <i>plena</i> BYHOUEW	ヤエハマナス	H
◎* <i>R. Roxburghii</i> TRATT.	イザヨイバラ	中国
<i>R. sambucina</i> KOIDZ.	ヤマイバラ	
◎ <i>R. Wichuraiana</i> CREP.	テリハノイバラ	S
◎ <i>Rubus Buergeri</i> MIQ.	フユイチゴ	S
◎ <i>R. corchorifolius</i> LINN. f.	ビロウドイチゴ	
◎ <i>R. hakonensis</i> FRANCH. et SAVAT.	ミヤマフユイチゴ	S
◎ <i>R. hirsutus</i> THUNB.	クサイチゴ	S
<i>R. Koehneanus</i> FOCKE	ミヤマニガイチゴ	
◎ <i>R. medius</i> O. KUNTZE	ヒメカジイチゴ	
<i>R. mesogaeus</i> FOCKE	クロイチゴ	
◎ <i>R. microphyllus</i> LINN. f.	ニガイチゴ	S
* <i>R. odoratus</i> LINN.	ハナイチゴ	北米
<i>R. palmatus</i> THUNB.	ナガバノモミジイチゴ	
◎ var. <i>coptophyllus</i> O. KUNTZE	モミジイチゴ	S
◎ <i>R. parvifolius</i> LINN.	ナワシロイチゴ	S
◎ <i>R. trifidus</i> THUNB.	カジイチゴ	
<i>R. Yabei</i> LÉV. et VAN.	ミヤマウラジロイチゴ	
◎ <i>R. crataegifolius</i> BUNGE	クマイチゴ	S
<i>R. pungens</i> CAMB.		
var. <i>Oldhami</i> MAXIM.	サナギイチゴ	
<i>R. Sieboldi</i> BL.	ホウロクイチゴ	

Amygdalaceae サクラ科

* <i>Prunus Ansu</i> KOMAR.	アンズ	中国
◎ <i>P. apetalata</i> FRANCH. et SAVAT.	チョウジザクラ	
◎ <i>P. Buergeriana</i> MIQ.	イヌザクラ	S
◎* <i>P. campanulata</i> MAXIM.	ヒザクラ (ヒカンザクラ)	台湾
<i>P. cerasifera</i> EHRH.		
◎* var. <i>atropurpurea</i> BAILEY.	アカバザクラ	西南アジア, コーカサス
◎ <i>P. Grayana</i> MAXIM.	ウワミズザクラ	S
◎ <i>P. incisa</i> THUNB.	マメザクラ	
◎ var. <i>kinkiensis</i> OHWI	キンキマメザクラ	
◎ <i>P. Jamasakura</i> SIEB.	ヤマザクラ	S
◎* <i>P. japonica</i> THUNB.	ニワウメ	中国北部
<i>P. Lannesiana</i> WILS.		
var. <i>Lannesiana</i>		
◎ f. <i>affinis</i> WILS.	ジョウニオイ (上旬)	H
◎ f. <i>albo-rosea</i> HARA	フゲンゾウ (普賢象, 白普賢)	H
◎ f. <i>amayadori</i> WILS.	アマヤドリ (雨宿)	H
◎ f. <i>arasiyama</i> WILS.	アラシヤマ (嵐山)	H
◎ f. <i>ariake</i> WILS.	アリアケ (有明)	H
◎ f. <i>benitoranowo</i> WILS.	ベニトラノオ (紅虎ノ尾)	H
◎ f. <i>campanulata</i> WILS.	ギジョ (祇女)	H
◎ f. <i>cataracta</i> WILS.	タキニオイ (滝匂)	H
◎ f. <i>caudata</i> NEMOTO.	トラノオ (虎ノ尾)	H
◎ f. <i>chrysanthemoides</i> HARA	キクザクラ (菊桜)	H
◎ f. <i>contorta</i> WILS.	フクロクジュ (福祿寿)	H
◎ f. <i>floribunda</i> NEMOTO	ジュズカケザクラ (珠数掛桜)	H
◎ f. <i>fruticosa</i> NEMOTO	ホウキザクラ (箒桜)	H
◎ f. <i>Fugenzo</i> HARA.	ベニフゲン (紅普賢)	H
◎ f. <i>gioiko</i> WILS.	ギョイコウ (御衣黄)	H
◎ f. <i>gosiozakura</i> WILS.	ゴシヨザクラ (五所桜)	H
◎ f. <i>grandiflora</i> WILS.	ウコン (鬱金)	H
◎ f. <i>hisakura</i> KOEHNE	イチヨウ (一葉)	H
◎ f. <i>horinji</i> HARA	ホウリンジ (法輪寺)	H
◎ f. <i>hosokawa-odora</i> WILS.	ホソカワニオイ (細川匂)	H
◎ f. <i>kirin</i> HARA	麒麟	H
◎ f. <i>mangetsu</i> NEMOTO	マンゲツ (満月)	H
◎ f. <i>minakami</i> WILS.	ミナカミ (水上)	H

— *Prunus*

◎ f. <i>Moutan</i> WILS.	ボタン (牡丹)	H
◎ f. <i>multiplex</i> HARA	マザクラ (真桜)	H
◎ f. <i>ojochin</i> WILS.	オオジョウチン (大提灯)	H
◎ f. <i>pleno-pendula</i> HARA	キクシダレ (菊按垂)	H
◎ f. <i>Purpurea</i> NEMOTO		
subform. <i>plena</i> NEMOTO	ヤエムラサキザクラ (八重紫桜)	H
◎ f. <i>sekiyama</i> HARA	カンザン (関山)	H
◎ f. <i>senriko</i> WILS.	センリコウ (千里香)	H
◎ f. <i>shujaku</i> HARA	シュジャク (朱雀)	H
◎ f. <i>sirotae</i> WILS.	シロタエ (白妙)	H
◎ f. <i>sobanzakura</i> WILS.	イツカヤマ (早晩山)	H
◎ f. <i>subfusca</i> WILS.	スミゾメ (墨染)	H
◎ f. <i>superba</i> HARA	ショウゲツ (松月)	H
◎ f. <i>surugadai-odora</i> WILS.	スルガダイニオイ (駿河台匂)	H
◎ f. <i>temari</i> WILS.	テマリ (手毬)	H
◎ f. <i>versicolor</i> WILS.	ヤエアケボノ (八重曙)	H
◎ var. <i>speciosa</i> MAKINO	オオシマザクラ	
* <i>P. Laurocerasus</i> LINN.	セイヨウバクチノキ	南東欧州, 北部イ ラン, コーカサス, アルメニア
<i>P. Maximowiczii</i> RUPR.	ミヤマザクラ	
◎* <i>P. Mume</i> SIEB. et ZUCC.	ウメ	中国
◎ var. <i>viridicalyx</i> MAKINO	リョクガクバイ	H
◎ var. <i>Bungo</i> MAKINO	ブンゴウメ	H
◎ var. <i>purpurea</i> MAKINO	コウバイ	H
◎ <i>P. parvifolia</i> KOEHNE	フユザクラ	H
* <i>P. pensylvanica</i> LINN.	アカザクラ	北米
◎* <i>P. Persica</i> BATSCH	モモ	中国
* <i>P. pumila</i> LINN.	スナザクラ	北米東部
◎* <i>P. salicina</i> LINDL.	スモモ	中国
◎ <i>P. Sargentii</i> REHDER	オオヤマザクラ	
◎ <i>P. Sieboldii</i> WITTMACK	ナデン	
◎ <i>P. spinulosa</i> SIEB. et ZUCC.	リンボク	S
* <i>P. serotina</i> EHRH.	クロザクラ	北米東部
<i>P. Ssiori</i> FR. SCHMIDT	シュウリザクラ	
<i>P. subhirtella</i> MIQ.		
◎ var. <i>pendula</i> TANAKA	シダレザクラ	
◎ f. <i>ascendens</i> OHWI	エドヒガン	S

*◎ *Prunus tomentosa* THUNB.

ユスラウメ

中国北西部, 朝鮮,
ヒマラヤ

◎ *P. verecunda* KOEHNE

カスミザクラ

S

* *P. virginiana* LINN.

チョウクザクラ

北米西部

◎ *P. yedoensis* MATSUMURA

ソメイヨシノ

H

P. Zippeliana MIQ.

バクチノキ

Leguminosae マメ科

* *Acacia dealbata* LINK.

フサアカシア

南豪州, タスマニ
ア, ニューサウス
ウェールズ

* *A. confusa* MERR.

ソウシジュ

フィリッピン

◎* *A. mollissima* WILLD.

モリシマアカシア

豪州

* *Albizia Julibrissin* DURAZZ.

ネムノキ

S

* *A. Kalkora* PRAIN

フィリッピンネムノキ

フィリッピン

◎* *Amorpha fruticosa* LINN.

イタチハギ

北米東部

* *Bauhinia candicans* VOG.

ブラジルハカマカズラ

ブラジル, プエノ
スアイレス

◎ *Caesalpinia japonica* SIEB. et ZUCC.

ジャケツイバラ

S

◎* *Caragana sinica* REHDER

ムレスズメ

中国, 満州

* *Ceratonia siliqua* LINN.

イナゴマメ

南欧

◎* *Cercis chinensis* BUNGE

ハナスホウ

中国北中部

◎* *C. canadensis* LINN.

アメリカハナスホウ

アメリカ中南部

Cladrastis platycarpa MAKINO.

フジキ

S

C. shikokiana MAKINO

ユクノキ

◎* *Cytisus scoparius* LINK

エニシダ

欧州

◎ var. *Andreanus* DIPP.

ホホベニエニシダ

H

◎* *C. leucanthus* WALDST. et KIT.

シロエニシダ

南東欧州

◎ *Desmodium caudatum* DC.

ミソナオシ

* *Echinosophora koreensis* NAKAI

イヌクララ

朝鮮

◎ *Gleditsia japonica* MIQ.

サイカチ

* *G. sinensis* LAM.

トウサイカチ

中国東部, 中部,

* *Gymnocladus dioica* KOCH

コーヒーノキ

北米

◎ *Indigofera decora* LINDL.

ニワフジ

f. *alba* HONDA

シロバナニワフジ

◎* *I. Gerardiana* BAK.

キダチニワフジ

インド

Lespedeza bicolor TURCZ.

◎ f. *acutifolia* MATSUM.

ヤマハギ

S

◎ *L. Buergeri* MIQ.

キハギ

S

◎ *L. cyrtobotrya* MIQ.

マルバハギ

S

③* <i>Lespedeza Davidi</i> FRANCHET	オクシモハギ	中国
③ <i>L. homoloba</i> NAKAI	ツクシハギ (ニッコウシラハギ)	S
③ <i>L. penduliflora</i> NAKAI	ミヤギノハギ	
③ var. <i>albiflora</i> OHWI	シロバナハギ	H (朝鮮?)
③ <i>L. satsumensis</i> NAKAI	サツマハギ	
③* <i>L. sp.</i>	イシヤマハギ	中国中部
<i>Maackia amurensis</i> RUPR. et MAXIM.		
var. <i>Buergeri</i> SCHNEID.	イヌエンジュ	S
<i>M. Tashiroi</i> MAKINO	シマエンジュ	
<i>Milletia japonica</i> A. GRAY	ナツフジ	
③ <i>Pueraria lobata</i> OHWI	クズ	S
③* <i>Robinia pseudoacacia</i> LINN.	ハリエンジュ (ニセアカシア)	北米東部
var. <i>bessoniana</i> NICHOLS	青島トゲナシニセアカシア	H
var. <i>inermis</i> DC.	トゲナシニセアカシア	H
var. <i>umbraculifera</i> DC.	英国トゲナシニセアカシア	H
③* <i>R. hispida</i> LINN.	ハナエンジュ	北米
* <i>R. viscosa</i> VENT.	ハナニセアカシア	北米
③* <i>Sophora japonica</i> LINN.	エンジュ	中国
③* <i>S. viciifolia</i> HANCE	クララノキ	中国西部
③* <i>Ulex europaeus</i> LINN.	ハリエンシダ	欧州
③ <i>Wisteria floribunda</i> DC.	フジ	S
Geraniaceae フウロソウ科		
③* <i>Pelargonium inquinans</i> AIT.	テンジクアオイ	南アフリカ
Rutaceae ミカン科		
* <i>Evodia Daniellii</i> HEMSLEY	イヌゴシユユ	北中国, 朝鮮, 満州
③* <i>E. rutaecarpa</i> HOOK. et THOM.	ゴシユユ	中国南部
③ <i>Fagara ailanthoides</i> ENGLER	カラスザンショウ	S
<i>F. × fauriei</i> NAKAI	コカラスザンショウ	
③ <i>F. manchurica</i> HONDA	イヌザンショウ	S
f. <i>microphylla</i> HARA	コバノイヌザンショウ	
③ <i>ORIXA japonica</i> THUNB.	コクサギ	S
f. <i>variegata</i> SUGIMOTO	フイリコクサギ	
③ <i>Phellodendron amurense</i> RUPR.	キハダ	S
③* <i>Ptelea trifoliata</i> LINN.	ホップノキ	北米東部

③* <i>Poncirus trifoliata</i> RAFIN.	カラタチ	中国中部
③ <i>Skimmia japonica</i> THUNB.	ミヤマシキミ	S
③ f. <i>rosea</i> HAYASHI	アケボノミヤマシキミ	
f. <i>rugosa</i> OHWI	ウチダシミヤマシキミ	
var. <i>intermedia</i> KOMATSU		
f. <i>repens</i> HARA	ツルシキミ	
<i>Zanthoxylum piperitum</i> DC.	(サンショウ)	
③ f. <i>corticolum</i> KUSAKA	アツカワザンショウ	S
③ f. <i>verrucatum</i> KUSAKA	イボザンショウ	S
③ <i>Z. planispinum</i> SIEB. et ZUCC.	フユザンショウ	
Simaroubaceae ニガキ科		
③* <i>Ailanthus altissima</i> SWING.	ニワウルシ (シンジュ)	中国
③ <i>Picrasma quassioides</i> BENN.	ニガキ	S
Meliaceae センダン科		
* <i>Cedrela sinensis</i> JUSS.	チャンチン	中国
<i>Melia Azedarach</i> LINN.		
③ var. <i>japonica</i> MAKINO	センダン	
Euphorbiaceae トウダイグサ科		
③* <i>Alchornea trewioides</i> MUELL. ARG.	オオバベニガシワ	中国中南部
③* <i>Aleurites cordata</i> MUELL. ARG.	アブラギリ	中国
③* <i>A. Fordii</i> HEMSL.	シナアブラギリ	中国
* <i>A. triloba</i> FORST.	ククイノキ	熱帯アジア
③ <i>Daphniphyllum macropodum</i> MIQ.	ユズリハ	
f. <i>viridipes</i> OHWI	アオジクユズリハ	
var. <i>humile</i> ROSENTHAL.	エゾユズリハ	
<i>D. Teijsmanni</i> ZOLL.	ヒメユズリハ	
<i>Glochidion obovatum</i> SIEB. et ZUCC	カンコノキ	
③ <i>Mallotus japonicus</i> MUELL. ARG.	アカメガシワ	S
③* <i>M. apelta</i> MUELL. ARG.	ハクメンカンジュ	中国
<i>Phyllanthus flexuosus</i> MUELL. ARG.	コバンノキ	
③ <i>Shirakia japonica</i> HURUSAWA	シラキ	S
* <i>Sapium sebiferum</i> ROXB.	ナンキンハゼ	中国
<i>Securinega suffruticosa</i> REHDER	ヒトツバハギ	
Buxaceae ツゲ科		
<i>Buxus microphylla</i> SIEB. et ZUCC.	ヒメツゲ	
③ var. <i>japonica</i> REHD. et WILS.	ツゲ	

- ◎ *Acer crataegifolium* SIEB. et ZUCC. ウリカエデ S
 ◎ *A. diabolicum* BL. カジカエデ
 A. distylum SIEB. et ZUCC. ヒトツバカエデ
 ◎ *A. Ginnala* MAXIM. カラコギカエデ
 ◎ *A. japonicum* THUNB. ハウチワカエデ
 * *A. macrophyllum* PARSH オレゴンカエデ 北米
 A. morifolium KOIDZ. ヤグシマオナガカエデ
 A. micranthum SIEB. et ZUCC. コミネカエデ
 A. Mono MAXIM.
 ◎ var. *ambiguum* REHDER オニイタヤ S
 ◎ var. *connivens* HARA ウラゲエンコウカエデ S
 f. *subtrifidum* REHDER ヤグルマカエデ S
 var. *marmoratum* HARA
 ◎ f. *dissectum* REHDER エンコウカエデ S
 ◎ f. *heterophyllum* NAKAI イタヤカエデ S
 ◎* *A. Negundo* LINN. トネリコバノカエデ 北米
 A. nikoense MAXIM. メグスリノキ S
 A. nipponicum HARA. テツカエデ
 A. palmatum THUNB.
 ◎ subsp. *palmatum* イロハモミジ S
 ◎ subsp. *amoenum* HARA オオモミジ S
 ◎ f. *ohsakazuki* NEMOTO オオサカズキ H
 ◎ f. *sanguineum* SCHW. ノムラカエデ(ムサシノ) H
 ◎ *A. pycnathum* K. KOCH. ハナノキ
 * *A. rubrum* LINN. アメリカハナノキ 北米
 ◎ *A. rufrinerve* SIEB. et ZUCC. ウリハダカエデ
 * *A. saccharinum* LINN. サトウカエデ 北米
 A. shirasawanum KOIDZ. オオイタヤメイゲツ
 A. Sieboldianum MIQ. コハウチワカエデ
 A. tenuifolium KOIDZ. ヒナウチワカエデ
 * *A. truncatum* BGE. シナヤグルマカエデ(五脚樹) 中国北部
 * *A. triflorum* KOMAROV オニメグスリノキ 朝鮮, 満州
 A. ukurunduense TRAUTVETTER et MEYER オガラバナ

Hippocastanaceae トチノキ科

- ◎ *Aesculus carnea* HAYNE ベニバナトチノキ H
 * *A. Hippocastanum* LINN. セイヨウトチノキ(マロニエ) ギリシャ北部, アルバニア, イラン, 小アジア

- ◎ *Aesculus turbinata* BL. トチノキ
Sapindaceae ムクロジ科
 ◎ *Koelreuteria paniculata* LAXM. モクゲンジ
 ◎* *K. bipinnata* FRANCH. フクハバモクゲンジ 中国中部
 ◎ *Sapindus Mukorossi* GAERTN. ムクロジ
Sabiaceae アワブキ科
 ◎ *Meliosma myriantha* SIEB. et ZUCC. アワブキ S
 M. Oldhami MIQ. フシノハアワブキ(ヤンバルアワブキ)
 M. rigida SIEB. et ZUCC. ヤマビワ
 ◎ *M. tenuis* MAXIM. ミヤマホウソ S
 Sabia japonica MAXIM. アオカズラ
Rhamnaceae クロウメモドキ科
 ◎ *Berchemia racemosa* SIEB. et ZUCC. クマヤナギ S
 B. berchemiaefolia KOIDZ. ヨコグラノキ
 B. pauciflora MAXIM. ミヤマクマヤナギ
 * *B. yunnanensis*. ウンナンクマヤナギ 中国
 Hovenia dulcis THUNB. ケンボナシ
 Rhamnella franguloides WEBERBAUER ネコノチチ
 Rhamnus costata MAXIM. クロカンバ
 R. crenata SIEB. et ZUCC. イソノキ
 R. davurica PALL.
 ◎ var. *nipponica* MAKINO クロツバラ
 * *R. Frangula* LINN. イヌノキ 欧州, アジア西部, アフリカ北部
 R. japonica MAXIM.
 ◎ var. *microphylla* HARA. コバノクロウメモドキ S
 ◎* *Zizyphus Jujuba* MILL. サネブトナツメ 東南欧州, 南アジア, H
 var. *inermis* REHDER ナツメ
Vitaceae ブドウ科
 ◎ *Ampelopsis brevipedunculata* TRAUTV. var. *Maximowiczii* REHDER ノブドウ S
 ◎ *Parthenocissus tricuspidata* PLANCH. ツタ S
 Vitis Coignetiae PULLIAT ヤマブドウ
 ◎ *V. flexuosa* THUNB. サンカクヅル S
 f. *sinuata* HAYASHI f. nov. キクバサンカクヅル
 ◎ *V. Thunbergii* SIEB. et ZUCC. エビヅル S
Elaeocarpaceae ホルトノキ科
 Elaeocarpus japonica SIEB. et ZUCC. コバンモチ

Elaeocarpus sylvestris POIR.
var. *ellipticus* HARA

ホルトノキ

Tiliaceae シナノキ科

- ◎* *Grewia rhombifolia* KANEHIRA et SASAKI ウオトリギ 台湾
* *Tilia americana* LINN. アメリカシナノキ 北米
* *T. cordata* MILL. コバノオオシユウシナノキ 欧州
T. japonica SIMONKAI シナノキ
T. kiusiana MAKINO et SHIRASAWA ヘラノキ
T. Maximowicziana SHIRASAWA オオバボダイジュ
* *T. Miqueliana* MAXIM. ボダイジュ 中国
* *T. platyphyllos* SCOP. オオシユウオオバシナノキ 欧州

Malvaceae アオイ科

- ◎ *Hibiscus mutabilis* LINN. フヨウ
f. *albiflorus* MAKINO シロフヨウ H
f. *versicolor* MAKINO スイフヨウ H
◎* *H. syriacus* LINN. ムクゲ 小アジア, 中国

Sterculiaceae アオギリ科

Firmiana platanifolia SCHOTT. et ENDL.

- ◎* f. *tomentosa* HARA アオギリ 中国, 台湾, 琉球

Actinidiaceae マタタビ科

- ◎ *Actinidia arguta* PLANCH. サルナシ S
A. hypoleuca NAKAI ウラジロマタタビ S
◎ *A. polygama* MAXIM. マタタビ S

Theaceae ツバキ科

- ◎* *Camelia hiemalis* NAKAI カンツバキ (寒椿) 中国
C. japonica LINN.
◎ var. *japonica*. ヤブツバキ S
◎ var. *hortensis* MAKINO. ツバキ H
◎ var. *macrocarpa* MASAMUNE ヤクシマツバキ
var. *polypetala* MAKINO チリツバキ H
◎ var. *rosacea* CURTIS オトメツバキ H
C. oleosa LOUR.
◎ var. *obscura* HARA タゴトノツキ H
◎ *C. rusticana* HONDA ユキツバキ
◎ f. *plena* HONDA ノザワツバキ
◎ *C. Sasanqua* THUNB. サザンカ
◎ *C. wabiusuke* KITAMURA シロワビスケ H
◎ var. *campanulata* KITAMURA ベニワビスケ H

- ◎ *Cleyera japonica* THUNB. サカキ S
f. *tricolor* KOBUSKI フクリンサカキ H
◎ *Eurya emarginata* MAKINO ハマヒサカキ
◎ *E. japonica* THUNB. ヒサカキ S
f. *variegata* HAYASHI f. nov. フイリヒサカキ H
◎ *Stewartia monadelphica* SIEB. et ZUCC. ヒメシヤラ
var. *sericea* HAYASHI トチウヒメシヤラ
S. serrata MAXIM.
f. *sericea* HARA トウゴクヒメシヤラ
◎ *S. pseudo-Camellia* MAXIM. ナツツバキ
◎ *Ternstroemia gymnanthera* SPRAGUE モッコク
◎* *Thea sinensis* LINN. チャノキ 中国
f. *rosea* OHWI ベニバナチャ H
f. *macrophylla* SIEB. トウチャ H

Guttiferae オトギリソウ科

- ◎* *Hypericum chinense* LINN. ビヨウヤナギ 中国
◎* *H. galioides* LAM. ホソバキンシバイ 北米
◎* *H. patulum* THUNB. キンシバイ 中国
◎ *H. chinense* × *H. patulum* キンシビヨウヤナギ H

Tamaricaceae ギョリュウ科

- ◎* *Tamarix tenuissima* NAKAI ギョリュウ 中国

Flacourtiaceae イイギリ科

- ◎ *Idesia polycarpa* MAXIM. イイギリ
Xylosma japonicum A. GRAY クスドイゲ

Stachyuraceae キブシ科

- ◎ *Stachyurus praecox* SIEB. et ZUCC. キブシ S

Cactaceae サボテン科

- * *Opuntia tuna* MILL. ウチワサボテン 西印度, メキシコ, 南米

Thymelaeaceae ジンチョウゲ科

- Daphne kiusiana* MIQ. コシヨウノキ
◎* *D. odora* THUNB. ジンチョウゲ 中国
◎ f. *marginata* MAKINO. フクリンジンチョウゲ H
◎ f. *alba* HARA シロバナジンチョウゲ H
◎ *D. pseudo-mezereum* A. GRAY. オニシバリ S
◎* *Edgeworthia papyrifera* SIEB. et ZUCC. ミツマタ 中国
◎ *Wikstroemia Ganpi* MAXIM. コガンピ
◎ *W. sikokiana* FRANCH. et SAVAT. ガンピ

Elaeagnaceae グミ科

- ⊙ *Elaeagnus glabra* THUNB. ツルグミ S
E. macrophylla THUNB. マルバグミ (オオバグミ)
⊙ *E. Matsunoana* MAKINO ハコネグミ
E. montana MAKINO マメグミ
⊙ *E. multiflora* THUNB. ナツグミ S
var. *gigantea* ARAKI ダイオウグミ (ビククリグミ) H
⊙ *E. Murakamiana* MAKINO アリマグミ
E. pungens THUNB. ナワシログミ
⊙ *E. umbellata* THUNB. アキグミ
⊙ *E. Yoshinoi* MAKINO ナツアサドリ

Lythraceae ミソハギ科

- ⊙* *Lagerstroemia indica* LINN. サルスベリ 中国
⊙ f. *alba* REHDER シロサルスベリ H
⊙ f. *rubra* REHDER ウスムラサキサルスベリ H
* *L. subcostata* KOEHNE. シマサルスベリ 台湾, 中国

Punicaceae ザクロ科

- * *Punica granatum* LINN. ザクロ 印度, ペルシャ
⊙ f. *pleniflora* HAYNE ヤエザクロ H

Nyssaceae ニッサ科

- * *Camptotheca acuminata* DCNE. カンレンボク (キジュ) 中国西南部
* *Nyssa sylvatica* MARSH. ニッサ 北米東南部

Alangiaceae ウリノキ科

- Alangium platanifolia* HARMS
⊙ var. *macrophyllum* WANGERIN ウリノキ S
⊙* *A. chinense* HARMS. ナンキンウリノキ 中国

Myrtaceae フトモモ科

- ⊙* *Callistemon speciosus* D.C. ブラッシノキ 豪州
* *C. rigidus* R. PR. マキバブラッシノキ //
* *Eucalyptus camaldalensis* DEHNH. セキザイユーカリ //
* *E. cinerea* F.v.M. シネリエユーカリ //
* *E. maculata* HOOK. マクラータユーカリ //
* var. *citoriodora* BAILEY. レモンユーカリ //
* *E. Gunnii* HOOK. f. グンニユーカリ //
* *E. melliodora* CUNN. メリオドラユーカリ //
* *E. robusta* SMITH. テリハユーカリ (オオバユーカリ) //
* *E. saligna* SMITH. ホソバユーカリ //

- * *Eucalyptus tereticornis* SMITH テレチヨルニスユーカリ //

- * *Psidium guajava* LINN. バンジロー 南米

Melastomaceae ノボタン科

- ⊙* *Tibouchina semidecandra* COGN. シコンノボタン ブラジル

Araliaceae ウコギ科

- ⊙ *Acanthopanax divaricatus* SEEM. オオウコギ (オニウコギ)
⊙ *A. nipponicus* MAKINO オカウコギ S
A. sciadophylloides FRANCH. et SAVAT. コシアブラ
⊙* *A. Sieboldianus* MAKINO ヒメウコギ (ウコギ) 中国
f. *variegatus* REHDER フイリウコギ H
⊙ *A. spinosus* MIQ. ヤマウコギ S
A. trichodon FRANCH. et SAVAT. ミヤマウコギ
⊙ *Aralia elata* SEEM. タラノキ S
var. *subinermis* OHWI メダラ S
⊙ *Dendropanax trifidus* MAKINO カクレミノ
Evodiopanax innoxans NAKAI イモノキ (タカノツメ)
⊙ *Fatsia japonica* DCNE. et PLANCH. ヤツデ
f. *variegata* NAKAI シロフヤツデ H
* *Hedera helix* LINN. セイヨウキツタ 欧州, 西亜, 北阿
* f. *argenteovariegata* WEST. ギンフセイヨウキツタ H
* var. *tricolor* HIFFERD ニシキツタ カナリー島, 北アフリカ
⊙ *H. rhombea* BEAN キツタ S
f. *variegata* HAR. フクリンキツタ H
Kalopanax pictus NAKAI ハリギリ
⊙ var. *magnificus* NAKAI ケハリギリ S
* *Tetrapanax papyriferum* K. KOCH ツウダツボク (カミヤツデ) 琉球, 台湾

Cornaceae ミズキ科

- ⊙ *Aucuba japonica* THUNB. アオキ S
⊙ f. *variegata* REHDER フイリアオキ
f. *viridiflora* MAKINO シロミノアオキ
⊙ var. *borealis* MIYABE et KUDO ヒメアオキ
⊙* *Cornus alba* LINN. シラタマミズキ 朝鮮, シベリア
* *C. Amomum* MILLER アメリカミズキ 北米
* *C. australis* C. A. MEY. オオストラリスミズキ 西アジア
⊙ *C. brachypoda* C. A. MEY. クマノミズキ S
* *C. capitata* WALL. ヒマラヤヤマボウシ (ナガバクマノミズキ) ヒマラヤ, ネパール

⑤ <i>Cornus controversa</i> HEMSLEY	ミズキ	S
* <i>C. coreana</i> WANG.	チヨウセンミズキ	朝鮮
⑤* <i>C. florida</i> LINN.	ハナミズキ	北米
* var. <i>rubra</i> ANDRE	ベニバナハナミズキ	北米
⑤ <i>C. Kousa</i> BUERGER	ヤマボウシ	S
* <i>C. Mas</i> LINN.	セイヨウサンシュユ	欧州
⑤* <i>C. officinalis</i> SIEB. et ZUCC.	サンシュユ	中国
<i>C. stolonifera</i> MICHX.		
* var. <i>flaviramea</i> REHD.	キナクキミズキ	北米
⑤ <i>Helwingia japonica</i> F.G. DIETR.	ハナイカダ	S

METACHLAMIDEAE 後生花被植物亜綱

Clethraceae リョウブ科		
⑤ <i>Clethra barbinervis</i> SIEB. et ZUCC.	リョウブ	S
Ericaceae ツツジ科		
* <i>Calluna vulgaris</i> SALISB.	ギョリュウモドキ	欧州
⑤ <i>Enkianthus perulatus</i> SCHNEID.	ドウダンツツジ	
<i>Eubotryoides Grayana</i> HARA		
⑤ var. <i>pruinosa</i> HARA	ウスユキハナヒリノキ	
⑤ var. <i>venosa</i> HARA	ハコネハナヒリノキ	
<i>Hugeria japonica</i> NAKAI	アクシバ	
* <i>Kalmia latifolia</i> LINN.	アメリカシャクナゲ	北米 (カロライナ地方)
<i>Ledum palustre</i> LINN.		
⑤ var. <i>diversipilosum</i> NAKAI	イソツツジ	
⑤ <i>Leucothoe Keiskei</i> MIQ.	イワナンテン	
* <i>L. Catesbaei</i> GRAY	アメリカイワナンテン	北米
⑤ <i>Lyonia Neziki</i> NAKAI et HARA	ネジキ	S
<i>Menziesia ciliicalyx</i> MAXIM.	ウスギョウラク	
<i>M. pentandra</i> MAXIM.	コヨウラクツツジ	
* <i>Oxydendrum arboreum</i> DC.	ソレルツリー	北米東南部
⑤ <i>Pieris japonica</i> D. DON.	アセビ	S
f. <i>pygmaea</i> YATABE	ヒメアセビ	H
⑤ <i>Rhododendron amagianum</i> MAKINO	アマギツツジ	
⑤ <i>R. dilatatum</i> MIQ.	ミツバツツジ	S
⑤ <i>R. eriocarpum</i> NAKAI	マルバサツキ	
<i>R. Fauriae</i> FRACH.		
f. <i>normale</i> HARA	ハクサンシャクナゲ	

⑤* <i>Rhododendron formosum</i> WALL.	ジャコウシャクナゲ	ヒマラヤ
<i>R. hannoense</i> NAKAI	ハンノウツツジ	
⑤ <i>R. indicum</i> Sweet	サツキ	
⑤ f. <i>polypetalum</i> MAXIM.	キンノザイ (金ノ采)	H
⑤ <i>R. japonicum</i> SURINGAR	レンゲツツジ	
⑤ f. <i>flavum</i> NAKAI	キレンゲツツジ	
⑤ f. <i>glaucophyllum</i> HARA	ウラジロレンゲツツジ	
⑤ <i>R. Kaempferi</i> PLANCH.	ヤマツツジ	S
⑤ f. <i>album</i> NAKAI	シロヤマツツジ	
⑤ f. <i>Komatsui</i> HARA	ヤエザキヤマツツジ	
⑤ f. <i>mikawanum</i> HARA	ムラサキヤマツツジ	S
⑤ <i>R. Keiskei</i> MIQ.	ヒカゲツツジ	
var. <i>cordifolium</i> MASAMUNE	ヤクシマヒカゲツツジ	
⑤ <i>R. kiusianum</i> MAKINO	ミヤマキリシマ	
<i>R. kiyosumense</i> MAKINO	キヨスミミツバツツジ	
⑤ <i>R. macrosepalum</i> MAXIM.	モチツツジ	
⑤ f. <i>Amagashita</i> KOMATSU	アマガシタ	H
f. <i>linearifolium</i> KOMATSU	セイガイツツジ	H
<i>R. Makinoi</i> TAGG	ホソバシャクナゲ	
<i>R. Metternichii</i> SIEB. et ZUCC.		
⑤ var. <i>pentamerum</i> MAXIM.	アズマシャクナゲ	
⑤ <i>R. mucronatum</i> G. DON	シロリュウキュウ	H
⑤ f. <i>Oriukiu</i> HARA	ミネノマツカゼ	H
⑤ f. <i>plenum</i> WILS.	フジマンヨウ	H
⑤ f. <i>Riukiushibori</i> HARA	リュウキュウシボリ	H
⑤ f. <i>Sekidera</i> WILS.	セキデラ	H
⑤ <i>R. obtusum</i> PLANCH.	キリシマツツジ	H
⑤ f. <i>album</i> SCHNEID.	シロキリシマ	H
⑤ f. <i>amoenum</i> KOMATSU	ムラサキミノ	H
⑤ f. <i>Beni-kirishima</i> KOMATSU	ベニキリシマ	H
⑤ f. <i>Beninotsukasa</i> KOMATSU	ベニノツカサ	H
⑤ f. <i>Buergeri</i> HARA	ヤエゲラ	H
⑤ f. <i>ionanthum</i> NAKAI	ムラサキキリシマ	H
⑤ f. <i>Minogiri</i> KOMATSU	ミノギリ	H
⑤ f. <i>Osakazuki</i> KOMATSU	オオサカズキ	H
⑤ f. <i>purpureum</i> KOMATSU	ハツキリシマ	H
⑤ f. <i>Sarasashibori</i> KOMATSU	サラサシボリ	H

— <i>Rhododendron</i>		
◎ var. <i>Sakamotoi</i> KOMATSU	クルメツツジ	H
◎* <i>R. Oldhami</i> MAXIM.	キンモウツツジ	台湾
<i>R. pentaphyllum</i> MAXIM.		
◎ var. <i>nikoense</i> KOMATSU	アカヤシオ	
<i>R. pulchrum</i> SWEET		
◎ var. <i>speciosum</i> HARA	オオムラサキ	H
◎ <i>R. quinquefolium</i> BISSET et MOORE	ゴヨウツツジ	
◎ <i>R. reticulatum</i> D. DON	コバノミツバツツジ	
◎ <i>R. ripense</i> MAKINO	キシツツジ	
◎ var. <i>hortense</i> MAKINO	ワカサギ	H
◎ <i>R. sanctum</i> NAKAI	ジングウツツジ	
<i>R. scabrum</i> G. DON		
◎ f. <i>coccineum</i> WILS.	ケラマツツジ	
* <i>R. schlippenbachii</i> MAXIM.	クロフネツツジ	満州, ウスリー, 朝鮮
◎ <i>R. semibarbatum</i> MAXIM.	バйкаツツジ	S
◎ <i>R. serpyllifolium</i> MIQ.	ウンゼンツツジ	
◎ f. <i>albiflorum</i> HARA.	シロバナウンゼンツツジ	
◎ <i>R. Simsii</i> PLANCH. × <i>R. indicum</i> SWEET	オランダツツジ (セイヨウツツジ)	H
◎ <i>R. Tashiroi</i> MAXIM.	サクラツツジ	
◎ <i>R. × Tebotan</i> REHDER.	テボタン	H
◎ <i>R. × tectum</i> KOIDZ.	ミヤコツツジ	
◎ <i>R. transiens</i> NAKAI	オオヤマツツジ	S
◎ var. <i>acutifolium</i> NAKAI	アスカガワ	H
◎ var. <i>obtusifolium</i> NAKAI	ミカワムラサキ	H
<i>R. Tschonoskii</i> MAXIM.	コメツツジ	
<i>R. Tsusiophyllum</i> SUGIMOTO	ハコネコメツツジ	
◎ <i>R. Wadanum</i> MAKINO	トウゴクミツバツツジ	
◎ f. <i>leucanthum</i> HARA	シロバナトウゴクミツバツツジ	
<i>R. yakusimanum</i> NAKAI	ヤクシマシクナゲ	
◎ <i>R. yedoense</i> MAXIM.	ヨドガワツツジ	H (朝鮮)
<i>Tripetaleia paniculata</i> SIEB. et ZUCC.	ヤクシマホツツジ	
var. <i>latifolia</i> MAXIM.	ホツツジ	
◎ <i>Tritomodon campanulatus</i> F. MAEKAWA	サラサドウダン	
<i>T. cernuus</i> HONDA		
◎ f. <i>rubens</i> HONDA	ベニドウダン	
<i>T. Matsudai</i> F. MAEKAWA	チチブドウダン	

◎ <i>Tritomodon subsessilis</i> F. MAEKAWA	アブラツツジ	
◎ <i>Vaccinium bracteatum</i> THUNB.	シャシャンボ	
<i>V. hirtum</i> THUNB.	ウスノキ (カクミスノキ)	
◎ <i>V. Oldhami</i> MIQ.	ナツハゼ	S
◎ <i>V. Sieboldi</i> MIQ.	ホナガナツハゼ	
<i>V. Smallii</i> A. GRAY		
◎ var. <i>glabrum</i> KOIDZ.	スノキ	S
<i>V. vitis-idaea</i> LINN.		
var. <i>minus</i> LODD.	コケモモ	
◎* <i>Zenobia pulverulenta</i> POLLARD	ゼノビヤ	北米東南部
Myrsinaceae ヤブコウジ科		
<i>Athrrophyllum nerifolium</i> HARA	タイミンタチバナ	
◎ <i>Ardisia crenata</i> SIMS	マンリョウ	S
◎ <i>A. crispa</i> DC.	カラタチバナ	
◎ <i>A. japonica</i> BL.	ヤブコウジ	S
<i>A. Sieboldii</i> MIQ.	モクタチバナ	
<i>Maesa japonica</i> MORITZI	イズセンリョウ	
<i>M. tenera</i> MEZ.	シマイズセンリョウ	
<i>Myrsine stolonifera</i> WALKER	ツルマンリョウ	
Plumbaginaceae イソマツ科		
* <i>Ceratostigma Willmottianum</i> STAFF.	ウイルモーチャ (ルリマツリモドキ)	中国西部
Ebenaceae カキノキ科		
◎ <i>Diospyros Kaki</i> THUNB.	カキノキ	
◎ var. <i>sylvestris</i> MAKINO	ヤマガキ	S
◎* <i>D. Lotus</i> LINN.	マメガキ	中国, インド, 西アジア
var. <i>glabra</i> MAKINO	シナノガキ	
<i>D. Morrisiana</i> HANCE	トキワガキ	
*◎ <i>D. virginiana</i> LINN.	アメリカマメガキ	北米東部
Symplocaceae ハイノキ科		
<i>Dicalix glauca</i> MIGO	ミミズバイ	
<i>D. lancifolia</i> HARA	シロバイ	
◎ <i>D. lucidus</i> HARA	クロキ	
◎ <i>D. myrtaceus</i> HARA	ハイノキ	
<i>D. prunifolia</i> HARA	クロバイ	
◎ <i>D. Tanakae</i> HARA	ヒロハノミミズバイ	
<i>D. theophrastaefolia</i> MIGO	カンザブロウノキ	
<i>Palura chinensis</i> KOIDZ.		

— *Palura*

- ⑥ *f. pilosa* HARA
P. coreana NAKAI

サワフタギ S
 タンナサワフタギ

Styracaceae エゴノキ科

- * *Halesia carolina* LINN. アメリカアサガラ 北米東南部
Pterostyrax corymbosa SIEB. et ZUCC. アサガラ
 ⑥ *P. hispida* SIEB. et ZUCC. オオバアサガラ
 ⑥ *Styrax japonica* SIEB. et ZUCC. エゴノキ S
 ⑥ *S. Obassia* SIEB. et ZUCC. ハクウンボク
 ⑥ *S. Shiraiana* MAKINO コハクウンボク

Oleaceae モクセイ科

- ⑥* *Abeliophyllum distichum* NAKAI ウチワノキ 朝鮮
Chionanthus retusus LINDL. et PAXTON ヒトツバタゴ
Forsythia × *Beatris* FARRAND ベアトリスレンギョウ
 * *F. europaea* DEG. & BALD. ヨーロッパレンギョウ アルバニア
 ⑥ *F. japonica* MAKINO ヤマトレンギョウ
 ⑥* *F. koreana* NAKAI チョウセンレンギョウ 朝鮮
 * *F. ovata* NAKAI チョウジュレンギョウ 朝鮮
 ⑥* *F. suspensa* VAHL レンギョウ 中国中部
 ⑥* *F. viridissima* LINDL. シナレンギョウ 中国
 ⑥* *Fontanesia phyllireoides* LABILL. コバタゴ 西アジア
 * *Fraxinus americana* LINN. アメリカトネリコ 北米東部, カナダ
F. apertisquamifera HARA ミヤマアオダモ
 * *F. Griffithii* C.B. CLARKE シマトネリコ 台湾, 中国, ヒ
 リッピン, ハワイ
 ⑥ *F. japonica* BL. トネリコ
 ⑥ *f. intermedia* HARA ナガミノトネリコ
F. lanuginosa KOIDZ.
 ⑥ var. *serrata* HARA コバノトネリコ S
F. longicuspis SIEB. et ZUCC. ヤマトアオダモ S
F. mandshurica RUPE.
 var. *japonica* MAXIM. ヤチダモ
 * *F. pennsylvanica* MARSHALL ビロウドトネリコ 北米
 * *F. rhynchophylla* HANCE チョウセントネリコ 朝鮮, 満州, 北支
F. Sieboldiana BL. ホソバアオダモ
F. Spaethiana LINGELSH. シオジ
 ⑥* *Jasminum Mesnyi* HANCE ウンナンオウバイ 中国, 西部,
 ⑥* *J. odoratissimum* LINN. キンケイ アフリカ, マデイ
 ラ島

- ⑥* *Jasminum nudiflorum* LINDL. オウバイ 中国
 ⑥ *Ligustrum. Hisauchii* MAKINO オカイボタ
 ⑥ *L. japonicum* THUNB. ネズミモチ H
 var. *crassifolium* HISAUCHI イワキ H
f. mediofictum HAYASHI f. nov. ナカフキンイワキ H
 var. *rotundifolium* BL. フクロモチ H
 ⑥* *L. lucidum* AIT. トウネズミモチ 中国
 ⑥ *L. obtusifolium* SIEB. et ZUCC. イボタノキ S
 var. *variegatum* HORT. フイリイボタ H
L. ovalifolium HASSK. オオバイボタ
L. vulgare LINN. セイヨウイボタ H
L. Tschnoskii DCNE. ミヤマイボタ (オクイボタ)
 ⑥ var. *kiyozumianum* OHWI キヨズミイボタ
 * *Olea europaea* LINN. オリーブノキ 地中海沿岸
 ⑥ *Osmanthus asiaticus* NAKAI ギンモクセイ
 ⑥ *O. Fortunei* CARR. ヒイラギモクセイ H
O. fragrans LOUR.
 ⑥* var. *aurantiacus* MAKINO. キンモクセイ 中国
 ⑥ var. *Thunbergii* HONDA ウスギモクセイ (シキザキモクセイ)
 ⑥ *O. ilicifolius* MOUILLEFERT ヒイラギ S
f. albomarginatus MAKINO フクリンヒイラギ H
f. aureus REHDER オウゴンヒイラギ H
f. subangulatus MAKINO et NEMOTO キッコウヒイラギ H
f. variegatus REHDER フイリヒイラギ H
 * *Phillyrea angustifolia* LINN. ホソバファイレイ 南欧, 北アフリカ
 ⑥* *Syringa dilatata* NAKAI ヒロハハシドイ 朝鮮
 ⑥* *S. microphylla* DIELS コバノハシドイ (チャボハシドイ) 中国北部, 南満州
 ⑥ *S. reticulata* HARA ハシドイ
 ⑥* *S. vulgaris* LINN. ムラサキハシドイ 欧州東南部
 var. *alba* AIT. シロライラック H

Loganiaceae フジウツギ科

- * *Buddleja Davidii* FRANCH. ニシキフジウツギ (フサフジウツギ) 中国, チベット
 ⑥ *B. japonica* HEMSL. フジウツギ
 ⑥* *B. Lindleyana* FORTUNE リュウキュウフジウツギ (トウフジウツギ) 中国東部, 中部
 * *B. globosa* HOPE キバナフジウツギ ベルー
 ⑥ *B. Shimidzuana* NAKAI チチフジウツギ
 ⑥ *B. venenifera* MAKINO ウラジロフジウツギ

Apocynaceae キョウチクトウ科

- Anodendron affine* DRUCE サカキカズラ
 * *Nerium indicum* MILL. キョウチクトウ 印度, ベルシャ
 f. leucanthum OKUYAMA シロバナキョウチクトウ H
 ◎ *Trachelospermum asiaticum* NAKAI テイカカズラ S
 T. jasminoides LEMAIRE
 var. *pubescens* MAKINO
 f. variegatum HATUSIMA et TOYAMA ニシキケテイカカズラ
 ◎* *Thevetia neriifolia* JUSS. キバナキョウチクトウ 熱帯アメリカ, 西
 インド, メキシコ

Asclepiadaceae ガガイモ科

- Hoya carnosa* R. BR. サクララン
 f. variegata HARA フイリサクララン H
 ◎ *Marsdenia tomentosa* MORR. et DCNE. キジョラン S

Boraginaceae ムラサキ科

- Ehretia Dicksoni* HANCE
 ◎ var. *japonica* NAKAI マルバチシャノキ
 ◎ *E. ovalifolia* HASSKARL チシャノキ

Verbenaceae クマツヅラ科

- ◎ *Callicarpa japonica* THUNB. ムラサキシキブ S
 ◎ *f. angustata* OHWI ナガバムラサキシキブ S
 ◎ var. *luxurians* REHDER オオムラサキシキブ
 ◎ *f. taquetii* OHWI コバノムラサキシキブ S
 ◎ *C. mollis*. SIEB. et ZUCC. ヤブムラサキ S
 ◎ *f. latifolia* KUSAKA ヒロハヤブムラサキ S
 ◎ *f. microphylla* SUGIM. ナガバヤブムラサキ S
 ◎ *f. ramosissima* SUGIM. コバノヤブムラサキ S
 ◎ *C. Shirasawana* MAKINO イヌムラサキシキブ S
 C. Shikokiana MAKINO トサムラサキ
 * *Clerodendron japonicum* SWEET ヒギリ 東南アジア
 ◎ *C. trichotomum* THUNB. クサギ S
 ◎ var. *yakusimense* OHWI アマクサギ
 Premna japonica MIQ. ハマクサギ
 ◎* *Vitex agnus-castus* LINN. セイヨウニンジンボク 欧州南部
 ◎* *V. cannabifolia* SIEB. et ZUCC. ニンジンボク 中国
 ◎ *V. trifolia* LINN. ミツバハマゴウ

Labiatae シソ科

- ◎ *Comanthosphace stellipila* MOORE ミカエリソウ

Thymus quinquecostatus CELACOVSKY

- ◎ var. *japonica* HARA イワジャコウソウ

Solanaceae ナス科

- ◎ *Lycium chinense* MILLER クコ
 ◎* *Solanum glaucophyllum* DESFONTAINES ルリヤナギ 南米

Scrophulariaceae ゴマノハグサ科

- ◎* *Paulownia tomentosa* STEUD. キリ 中国
 * *P. Fortunei* HEMSL. ココノエギリ 台湾, 中国

Bignoniaceae ノウゼンカズラ科

- * *Beloperone guttata* BRANDEGEE コエビソウ メキシコ
 ◎* *Campsis grandiflora* K. SCHUM. ノウゼンカズラ 中国
 ◎* *C. radicans* SEEM. アメリカノウゼンカズラ 北米
 ◎* *Catalpa ovata* G. DON. キササゲ 中国
 ◎* *C. speciosa* WARDER ハナキササゲ (オオゴンジュ) 北米東部
 * *Jacaranda ovalifolia* R. BR. ヤカラング プラジルおよびア
 ルゼンチン

Rubiaceae アカネ科

- Damnacanthus indicus* GAERTN. fil. アリドオシ
 var. *major* MAKINO ジュズネノキ
Gardenia jasminoides ELLIS
 ◎* var. *Fortuniana* LINDL. オオヤエクチナシ 中国
 ◎ *f. grandiflora* MAKINO クチナシ
 f. ovalifolia HARA ヤエクチナシ
 ◎ *Leptodermis pulchella* YATABE シチヨウゲ
Psychotria serpens LINN. シラタマカズラ
Randia cochinchinensis MERRILL ミサオノキ
 ◎* *Serissa japonica* THUNB. ハクチヨウゲ 中国
 f. variegata HARA フイリハクチヨウゲ H
 ◎ *f. rubriviolacea* HAYASHI f. nov. ムラサキハクチヨウゲ H
 ◎ var. *crassiramea* MAKINO ダンチヨウゲ H (中国?)
 ◎* *S. serrsoides* DRUCE カラハクチヨウゲ 中国
Uncaria rhynchophylla MIQ. カギカズラ

Caprifoliaceae スイカズラ科

- ◎ *Abelia grandiflora* REHDER ハナソノツクバネウツギ H
 ◎ *A. serrata* SIEB. et ZUCC. コツクバネウツギ
 ◎ *A. spathulata* SIEB. et ZUCC. ツクバネウツギ S
 ◎ var. *sanguinea* MAKINO ベニバナツクバネウツギ

<i>Diervilla splendens</i> [D. <i>Lonicera</i> × <i>sessilifolia</i>]		
KIRCHNER	スプレンドゥスウツギ	H
<i>Lonicera caerulea</i> LINN.		
subsp. <i>edulis</i> HULTEN		
var. <i>emphylocalyx</i> NAKAI	クロミノウグイスカグラ	
<i>L. demissa</i> REHDER	イボタヒョウタンボク	
* <i>L. dioica</i> LINN.	ウスギニンドウ	北米
◎ <i>L. gracilipes</i> MIQ.	ヤマウグイスカグラ	S
◎ var. <i>glabra</i> MIQ.	ウグイスカグラ	S
◎ f. <i>adenophora</i> HARA	オクノウグイスカグラ	S
<i>L. hypoglaucia</i> MIQ.	キダチニンドウ	
◎ <i>L. japonica</i> THUNB.	スイカズラ	S
◎ <i>L. Maackii</i> MAXIM.	ハナヒョウタンボク	
<i>L. Mochidzukiana</i> MAKINO	ニッコウヒョウタンボク	
◎ <i>L. Morrowi</i> A. GRAY	キンギンボク	
◎ <i>L. ramosissima</i> FRANCH. et SAVAT.	コウグイスカグラ	
<i>L. strophophora</i> FRANCH.	アラゲヒョウタンボク	
◎* <i>L. sempervirens</i> LINN.	ツキスキニンドウ	北米
◎ <i>L. tenuipes</i> NAKAI	ミヤマウグイスカグラ	
◎ <i>L. Vidalii</i> FRANCH. et SAVAT.	オニヒョウタンボク	
◎ <i>Sambucus racemosa</i> LINN.		
◎ subsp. <i>Sieboldiana</i> HARA	ニワトコ	S
<i>S. microserma</i> NAKAI		
var. <i>longipes</i> SUGIMOTO	ナガエニワトコ	
◎* <i>Symphoricarpos albus</i> BLAKE	シラタマヒョウタンボク	北米
◎ <i>Viburnum Awabuki</i> K. KOCH	サンゴジュ	
f. <i>variegatum</i> HAYASHI f. nov.	アサイサンゴジュ	H
◎ <i>V. brachyandrum</i> NAKAI	シマガマズミ	
◎ <i>V. Carlesii</i> HEMSLEY	オオチョウジガマズミ	
<i>V. dilatatum</i> THUNB.		
◎ f. <i>dilatatum</i>	アラゲガマズミ	S
◎ f. <i>xanthocarpum</i> REHDER	キミノガマズミ	
◎ var. <i>microphyllum</i> NAKAI	ハコネガマズミ	
<i>V. erosum</i> THUNB.		
◎ var. <i>erosum</i>	テリハコバノガマズミ	S
◎ var. <i>punctatum</i> FRANCH. et SAVAT.	コバノガマズミ	S
var. <i>TAQUETII</i> REHDER	サイコクガマズミ	
<i>V. furcatum</i> BL.	オオカメノキ	

◎ <i>Viburnum japonicum</i> SPRENGEL	ハクサンボク	
* <i>V. sp.</i>	オオガマズミ	欧州
<i>V. Opulus</i> LINN.		
var. <i>sterile</i> DC.	セイヨウテマリカンボク	H
subsp. <i>calvescens</i> SUGIMOTO		
◎ f. <i>calvescens</i>	ケナシカンボク	
f. <i>puberulum</i> SUGIMOTO	ケカンボク	
◎ <i>V. phlebotrichum</i> SIEB. et ZUCC.	オトコヨウゾメ	S
◎ <i>V. plicatum</i> THUNB.	オオデマリ	H
◎ var. <i>tomentosum</i> MIQ.	ヤブデマリ	S
<i>V. Sieboldi</i> MIQ.	ゴマギ	
<i>V. urceolatum</i> SIEB. et ZUCC.		
var. <i>procumbens</i> NAKAI	ミヤマシグレ	
◎ <i>V. Wrightii</i> MIQ.	ミヤマガマズミ	S
◎ var. <i>minus</i> NAKAI	コミヤマガマズミ	S
◎ <i>Weigela amabilis</i> HORT. et CARR.	ベニウツギ	H
◎ <i>W. coraensis</i> THUNB.	ハコネウツギ	
◎ f. <i>aureinotata</i> HAYASHI f. nov.	フイリハコネウツギ	H
◎ <i>W. decora</i> NAKAI	ニシキウツギ	
var. <i>viridiflava</i> HARA		
f. <i>amagiensis</i> HARA	アマギベニウツギ	
◎ <i>W. floribunda</i> K. KOCH	ヤブウツギ	
◎ <i>W. florida</i> A. DC.	オオベニウツギ	
◎ <i>W. hortensis</i> K. KOCH	タニウツギ	
<i>W. japonica</i> THUNB.	ツクシヤブウツギ	
◎ <i>W. sanguinea</i> NAKAI	ケウツギ (ピロウドウツギ)	
◎ <i>Weigelastrum Maximowiczii</i> NAKAI	キバナウツギ	

Compositae キク科

◎* <i>Baccharis halimifolia</i> LINN.	バツカリス	北米 (ニューイングランド)
◎ <i>Chrysanthemum nipponicum</i> MATSUMURA	ハマギク	
◎ <i>Pertya glabrescens</i> SCHULTZ-BIPONTINUS	ナガバノコウヤボウキ	S
◎ <i>P. scandens</i> SCHULTZ-BIPONTINUS	コウヤボウキ	S

MONOCOTYLEDONEAE 単子葉植物綱

Gramineae イネ科

<i>Chimonobambusa marmorea</i> MAKINO	カンチク	
◎* <i>Phyllostachys aurea</i> CARR.	ホテイチク	中国
* <i>P. bambusoides</i> SIEB. et ZUCC.	マダケ	中国
var. <i>Marliacea</i> MAKINO	シボチク	H

- Phyllostachys heterocycla* MATSUMURA
- * f. *pubescens* MUROI モウソウチク 中国
- * *P. Makinoi* HAYATA タイワンマダケ 台湾, 中国
- P. nigra* MUNRO クロチク H
- * f. *Henonis* MUROI ハチク 中国
- Pleioblastus argenteo-striatus* NAKAI
- f. *akebono* MUROI アケボノザサ H
- ◎ *P. Chino* MAKINO アズマネザサ S
- f. *angustifolius* MUROI et H. OKAM. ヒメシマダケ (フィリハコネダケ) H
- var. *semihirtus* NAKAI カタハダアズマネザサ S
- P. distichus* MUROI et H. OKAM. オロシマチク
- * *P. gramineus* NAKAI タイミンチク 琉球
- P. Simoni* NAKAI メダケ
- var. *heterophyllus* NAKAI ハガワリメダケ H
- Pseudosasa japonica* MAKINO ヤダケ S
- var. *Tsutsumiana* YANAGITA ラッキョウヤダケ H
- P. owatarii* MAKINO
- f. *nana* MUROI チャボヤクシマ
- Sasa palmata* NAKAI
- subsp. *nebulosa* MUROI シャコタンチク
- S. amagiensis* MAKINO アマガザサ
- S. nipponica* MAKINO et SHIBATA ミヤコザサ
- S. Veitchii* REHDER クマザサ
- Semiarundinaria fastuosa* MAKINO ナリヒラダケ
- S. villosa* MUROI ビロウドナリヒラ
- Shibataea kumasaca* MAKINO オカメザサ
- Sinobambusa tootsik* MAKINO ビゼンナリヒラ

Palmae ヤシ科

- * *Phoenix Roebelenii* O'BRIEN シンノウヤシ 仏印, 印度, タイ
- ◎ *Trachycarpus Fortunei* H. WENDL. シュロ
- * *T. Wagnerianus* BECC. トウシュロ 中国
- * *Rhapis humilis* BL. シュロチク 中国
- * *R. flabelliformis* L'HER. カンノンチク 中国

Liliaceae ユリ科

- * *Cordyline australis* HOOKER f. ニオイシュロラン ニュージーランド
- * *Ruscus aculeatus* LINN. ナギイカダ 英国, 北アフリカ

- Smilax biflora* SIEB. ヒメカカラ
- ◎ *S. China* LINN. サルトリイバラ S
- ◎ *S. Sieboldi* MIQ. ヤマカシユウ S
- Yucca aloifolia* LINN.
- f. *tricolor* BAKER キンボウラン H
- ◎* *Y. gloriosa* LINN. アツバキミガヨラン 北米
- * *Agave americana* LINN. アオノリユウゼツラン メキシコ
- Musaceae バショウ科
- ◎* *Musa Basjoo* SIEB. et ZUCC. バショウ 中国

和名索引 (アイウエオ順)

ア

アイズシモツケ	38
アイルランドイチイ	23
アオイ科	50
アオカズラ	49
アオキ	53
アオギリ	50
アオギリ科	50
アオジクユズリハ	45
アオツツラフジ	34
アオトドマツ	24
アオノリュウゼツラン	65
アオハダ	46
アオモジ	35
アオモリトドマツ	24
アカエゾマツ	24
アカガシ	31
アカガシワ	31
アカクロマツ	25
アカザクラ	42
アカシデ	31
アカネ科	61
アカバザクラ	42
アカマツ	25
アカメガシワ	45
アカヤシオ	56
アキグミ	52
アキニレ	32
アクシバ	54
アケビ	33
アケビ科	33
アケボノウツギ	36
アケボノザサ	64

アケボノスギ	26
アケボノミヤマシキミ	45
アコウ	33
アサイサンゴジュ	62
アサガラ	58
アサダ	31
アサノハカエデ	47
アシオスギ	26
アジサイ	36
アスカガワ	56
アスナロ	28
アズキナシ	39
アズマシクナゲ	55
アズマネザサ	64
アセビ	54
アツカワサワラ	27
アツカワサンショウ	45
アツバキミガヨラン	65
アテツマンサグ	37
アトラスシーダー	24
アブラギリ	45
アブラスギ	26
アブラチャン	35
アブラツツジ	57
アベマキ	32
アマガシタ	55
アマギアマチャ	36
アマギコアジサイ	36
アマギザサ	64
アマギツツジ	54
アマギベニウツギ	63
アマクサギ	60
アマチャ	36

アマヤドリ	41
アメリカアサガラ	58
アメリカイワナンテン	54
アメリカシナノキ	50
アメリカシモツケ	38
アメリカシクナゲ	54
アメリカスズカケノキ	37
アメリカトネリコ	58
アメリカニレ	32
アメリカノウゼンカズラ	61
アメリカハナズホウ	43
アメリカハナノキ	48
アメリカヒイラギ	46
アメリカマメガキ	57
アメリカミズキ	53
アメリカミズメ	31
アメリカヤマナラシ	28
アラカシ	32
アラゲガマズミ	62
アラゲヒョウタンボク	62
アラシヤマ	41
アラスカシモツケ	38
アリアケ	41
アリドオシ	61
アリマグミ	52
アレッポマツ	25
アワブキ	49
アワブキ科	49
アンズ	41

イ

イイギリ	51
イイギリ科	51

イカダカズラ	33
イカリスギ	26
イケノヤナギ	29
イザヨイバラ	40
イシヤマハギ	44
イスノキ	37
イズセンリョウ	57
イソツツジ	54
イソノキ	49
イソマツ科	57
イタチハギ	43
イタビカズラ	33
イタヤカエデ	48
イタリヤサイプレス	27
イタリヤハンノキ	30
イツカヤマ	42
イナゴマメ	43
イチイ	23
イチイ科	23
イチイガシ	32
イチイモドキ	26
イチヨウ (一葉)	41
イチョウ	23
イチョウ科	23
イヌウメモドキ	47
イヌエンジュ	44
イヌガヤ	23
イヌガヤ科	23
イヌカラマツ	26
イヌガシ	35
イヌクララ	43
イヌコリヤナギ	29
イヌゴシユ	44
イヌザクラ	41
イヌザンショウ	44
イヌシデ	31
イヌツゲ	46
イヌノキ	49

イヌビワ	33
イヌブナ	31
イヌマキ	23
イヌムラサキシキブ	60
イネ科	63
イブキ	28
イボザンショウ	45
イボタノキ	59
イボタヒョウタンボク	62
イモノキ	53
イラクサ科	33
イラモミ	24
イロハモミジ	48
イワウメヅル	47
イワガサ	38
イワガラミ	37
イワキ	59
イワシデ	31
イワシモツケ	38
イワジャコウソウ	61
イワナンテン	54
インセンスシーダー	28
インドアウソウカ	35
インドトキワサンザシ	39
インドノイバラ	40

ウ

ヴァージニアマツ	26
ウイルモーチャ	57
ウオトリギ	50
ウグイスカグラ	62
ウコギ	53
ウコギ科	53
ウコン	41
ウスギモクセイ	59
ウスギニンドウ	62
ウスギョウラク	54
ウスゲクロモジ	35

ウスノキ	57
ウスムラサキサルズベリ	52
ウスユキハナヒリノキ	54
ウチワサボテン	51
ウツギ	36
ウツクシマツ	25
ウダイカンバ	31
ウチダシミヤマシキミ	45
ウチワノキ	58
ウバメガシ	32
ウメ	42
ウメウツギ	36
ウメモドキ	47
ウラジロウツギ	36
ウラジログシ	32
ウラゲエンコウカエデ	48
ウラジロノキ	39
ウラジロフジウツギ	59
ウラジロマタタビ	50
ウラジロモミ	23
ウラジロレンゲツツジ	55
ウリカエデ	48
ウリノキ	52
ウリノキ科	52
ウリハダカエデ	48
ウルシ	46
ウルシ科	46
ウワミズザクラ	41
ウンゼンツツジ	56
ウンナンエノキ	32
ウンナンオウバイ	58
ウンナクマヤナギ	49
ウンリュウヤナギ	29

エ

エイコクトゲナシ	
ニセアカシア	44
エクザンソリヒザア	33

エゴノキ……………58
エゴノキ科……………58
エスカローニア……………36
エゾアジサイ……………36
エゾエノキ……………32
エゾノコリンゴ……………39
エゾマツ……………24
エゾユズリハ……………45
エチナタマツ……………25
エドヒガン……………42
エニシダ……………43
エノキ……………32
エビヅル……………49
エンコウカエデ……………48
エンコウスギ……………26
エンジュ……………44
エンビツビクシン……………28

オ

オウゴンイブキ……………28
オウゴンクジャグヒバ……………27
オウゴンズギ……………26
オウゴンチャボヒバ……………27
オウゴンヒイラギ……………59
オウゴンヒバ……………27
オウゴンヒョクヒバ……………27
オウバイ……………59
オオイタヤメイゲツ……………48
オオウコギ……………53
オオウラジロノキ……………39
オオガマズミ……………63
オオカナメモチ……………39
オオカメノキ……………62
オオゴンジュ……………61
オオゴンヒョクヒバ……………55
オオサカズキ……………48
オオシマザクラ……………42
オオシマハイネズ……………27

オオシユウアカマツ……………25
オオシユウイチイ……………23
オオシユウオオバシナノキ……………50
オオシユウカラマツ……………24
オオシユウクロマツ……………25
オオシユウシラカンバ……………31
オオシユウシロヤナギ……………29
オオシユウトウヒ……………24
オオシユウニレ……………32
オオシユウハシバミ……………31
オオシユウモミ……………23
オオシラビソ……………24
オオストラリスミズキ……………53
オオチヨウジガマズミ……………62
オオジョウチン……………42
オオツクバネガシ……………32
オオツルウメモドキ……………47
オオデマリ……………63
オオネコヤナギ……………29
オオバアサガラ……………58
オオバイヌツゲ……………46
オオバイボタ……………59
オオバクロモジ……………35
オオバグミ……………52
オオバベニガシワ……………45
オオバボダイジュ……………50
オオバマサキ……………47
オオバメギ……………34
オオバヤシャブシ……………30
オオバユウカリ……………52
オオフジイバラ……………40
オオベニウツギ……………63
オオムラサキ……………56
オオムラサキシキブ……………60
オオモミジ……………48
オオヤママルバウツギ……………36
オオヤマツツジ……………56

オオヤマザクラ……………42
オオヤエグチナシ……………61
オオヤマレンゲ……………35
オカイボタ……………59
オカウコギ……………53
オカメザサ……………64
オガタマノキ……………35
オガラバナ……………48
オキナワハイネズ……………27
オクイボタ……………59
オクシモハギ……………44
オクタマコアジサイ……………36
オクノウグイスカグラ……………62
オシロイバナ科……………33
オゼトウヒ……………24
オトギリソウ科……………51
オトコジャノメマツ……………26
オトコトラフマツ……………26
オトコヨウゾメ……………63
オトメツバキ……………50
オトメバйкаウツギ……………37
オニイタヤ……………48
オニウコギ……………53
オニグルミ……………30
オニシバリ……………51
オニツルウメモドキ……………47
オニヒバ……………28
オニヒョウタンボク……………62
オニメグスリノキ……………48
オノエヤナギ……………29
オノオレカンバ……………31
オヒョウ……………32
オヤマシモツケ……………38
オランダツツジ……………56
オリズルマツ……………25
オリブノキ……………59
オレゴンカエデ……………48

オロシマチク……………64

カ

カイズカイブキ……………28
カエデ科……………47
ガガイモ科……………60
カカツガユ……………33
カキノキ……………57
カキノキ科……………57
カギカズラ……………61
カクバマキ……………23
カクミノスノキ……………57
カクレミノ……………53
ガクアジサイ……………36
ガクウツギ……………36
カゴノキ……………35
カシワ……………32
カジイチゴ……………40
カジカエデ……………48
カキノキ……………33
カスミザクラ……………43
カタハダアズマネザサ……………64
カツラ……………33
カツラ科……………33
カナアミヒバ……………27
カナウツギ……………38
カナグキノキ……………35
カナダツガ……………26
カナメモチ……………39
カナリーマツ……………25
カバノキ科……………30
カマクラヒバ……………27
カマツカ……………39
カミヤツデ……………53
カヤ……………23
カラコギカエデ……………48
カラスザンショウ……………44
カラタチ……………45

カラタチサンザシ……………39
カラタチバナ……………57
カラタネオガタマ……………35
カラハクチヨウゲ……………61
カラマツ……………24
カリン……………38
カルホルニアヌママツ……………25
カワオノエヤナギ……………29
カワラハンノキ……………30
カンコノキ……………45
カンザブロウノキ……………57
カンザン……………42
カンチク……………63
カンツバキ……………50
カンノンチク……………64
ガンビ……………51
カンボウフウ……………30
カンレンボク……………52

キ

ギガントセコイア……………26
キク科……………63
キクザクラ……………41
キクシダレ……………42
キクバサンカグツル……………49
キササゲ……………61
キシツツジ……………56
キジュ……………52
ギジヨ……………41
キジョラン……………60
キソケイ……………58
キタコブシ……………34
キタゴヨウマツ……………25
キダチニワフジ……………43
キダチニンドウ……………62
キッコウヒイラギ……………59
キッコウイヌツゲ……………46
キツタ……………53

キナグキミズキ……………54
キヌヤナギ……………29
キハギ……………43
キバコデマリ……………38
キハダ……………44
キバナウツギ……………63
キバナキョウチクトウ……………60
キバナフジウツギ……………59
キビシモツケ……………38
キブシ……………51
キブシ科……………51
キミノガマズミ……………62
キャラボク……………23
ギョウコウ……………41
キョウチクトウ……………60
キョウチクトウ科……………60
キヨズミイボタ……………59
キヨズミサワアジサイ……………36
キヨズミミツバツツジ……………55
ギョリウ……………51
ギョリウ科……………51
ギョリウモドキ……………54
キリ……………61
キリシマツツジ……………55
キリン……………41
クレンゲツツジ……………55
キンキマメザクラ……………41
キンギンボク……………62
キンシバイ……………51
キンシビョウヤナギ……………51
ギンドロ……………28
キンノザイ……………55
ギンフセイヨウキツタ……………53
キンボウゲ科……………33
キンボウラン……………65
キンマサキ……………47
キンメヤナギ……………29
キンモウツツジ……………56

キンモクセイ……………59
ギンモクセイ……………59
ギンヨウシーダー……………24
ギンヨウジュ……………33

ク

グイマツ……………24
ククイノキ……………45
クコ……………61
クサイチゴ……………40
クサギ……………60
クサボケ……………38
クジャクヒバ……………27
クズ……………44
クスドイゲ……………51
クスノキ……………35
クスノキ科……………35
クチナシ……………61
クスギ……………31
クマイチゴ……………40
クマシデ……………31
クマザサ……………64
クマツツラ科……………60
クマノミズキ……………53
クマヤナギ……………49
グミ科……………52
グララノキ……………44
グランドヒノキ……………27
グリ……………31
グルミ科……………30
グルメツツジ……………56
クロイチゴ……………40
クロウメモドキ科……………49
クロガネモチ……………46
クロカンバ……………49
クロキ……………57
クロザクラ……………42
クロチク……………64
クロツバラ……………49

クロフネツツジ……………56
クロハンノキ……………30
クロバイ……………57
クロバナロウバイ……………35
クロヒトハノマツ……………26
クロベ……………28
クロマツ……………26
クロミノウグイスカグラ……………62
クロモジ……………35
クロヤナギ……………29
クワ科……………32
グンニユーカリー……………52

ケ

ケアメリカシモツケ……………38
ケウツギ……………63
ケカンボク……………68
ケショウヤナギ……………28
ゲッケイジュ……………35
ケナシカンボク……………63
ケナシタニガワハンノキ……………30
ケハリギリ……………53
ケヤキ……………32
ケヤマハンノキ……………30
ケラマツツジ……………56
ケンボナシ……………49

コ

コアカソ……………33
コアジサイ……………36
コウグイスカグラ……………62
コウゾ……………32
コウテイウンサン……………24
コウバイ……………42
コウヤボウキ……………63
コウヤマキ……………26
コウヤマキ科……………26
コウヤミズキ……………37
コウヨウザン……………26

コエゾヤナギ……………29
コエビソウ……………61
コーカサスエノキ……………32
コーカサスサワグルミ……………30
コーカサスモミ……………24
コーヒーノキ……………43
コガクウツギ……………36
コガネビャクシン……………28
コカラスサンショウ……………44
コガンビ……………51
コクサギ……………44
コクテンギ……………47
コケモモ……………57
ココノエギリ……………61
ココノエタマアジサイ……………36
コゴメウツギ……………38
コゴメヤナギ……………29
コシアブラ……………53
ゴシュユ……………44
コショウノキ……………51
ゴショザクラ……………41
コツクバネウツギ……………61
コデマリ……………38
コナラ……………32
コノテガシワ……………28
コハウチワカエデ……………48
コハクウンボク……………58
コバタゴ……………58
コバノイスノキ……………37
コバノイスザンショウ……………44
コバノオオシュウ
シナノキ……………50
コバノガマズミ……………62
コバノクロウメモドキ……………49
コバノズイナ……………37
コバノトネリコ……………58
コバノハシドイ……………59
コバノミツバツツジ……………56

コバノムラサキシキブ……………60
コバノヤブムラサキ……………60
コバノヤマハンノキ……………30
コバマサキ……………47
コバンノキ……………45
コバンモチ……………49
コブカエデ……………47
コブシ……………34
ゴマギ……………63
ゴマノハグサ科……………61
コマユミ……………47
コミネカエデ……………48
コミヤマガマズミ……………63
コメツガ……………26
コメツツジ……………56
コヤスノキ……………37
ゴヨウアケビ……………33
ゴヨウツツジ……………56
コヨウラクツツジ……………54
コリヤナギ……………29
コルクノキ……………30
コルクノキ科……………30
コルシカマツ……………25
ゴンズイ……………47

サ

サイカチ……………43
サイコクガマズミ……………62
ザイフリボク……………38
サカキ……………51
サカキカズラ……………60
サクラ科……………41
サクラツツジ……………56
サクラバハンノキ……………30
ザクロ……………52
ザクロ科……………52
サクララン……………60

ササバナンテン……………34
ササfras……………35
サザンカ……………50
サツキ……………55
サツマハギ……………44
サトウカエデ……………48
サナギイチゴ……………40
サネカズラ……………34
サネブトナツメ……………49
サビバナナカマド……………39
サボテン科……………51
サラサウツギ……………36
サラサシボリ……………55
サラサドウダン……………56
ザリコミ……………37
サルスベリ……………52
サルトリイバラ……………65
サルナシ……………50
サワグルミ……………30
サワシバ……………31
サワダツ……………47
サワフタギ……………58
サワラ……………27
サンカクヅル……………49
サンゴジュ……………62
サンザシ……………39
サンシュユ……………54
サンショウ……………45
サンショウイバラ……………40

シ

シイモチ……………46
シオジ……………58
シキミ……………34
シコクシラベ……………24
シコンノボタン……………53
シシンデン……………28

シジミバナ……………38
シソ科……………60
ジゾウカンバ……………31
シダレイトスギ……………27
シダレグリ……………31
シダレザクラ……………42
シダレマツ……………25
シダレヤナギ……………29
シチョウゲ……………61
シデコブシ……………35
シトカトウヒ……………24
シトカヤナギ……………29
シナアブラギリ……………45
シナノガキ……………57
シナサワグルミ……………30
シナノキ……………50
シナノキ科……………50
シナヒイラギ……………46
シナヒイラギナンテン……………34
シナミズキ……………37
シナヤグルマカエデ……………48
シナレンギョウ……………58
シネリエユーカリー……………52
シノブヒバ……………27
シバヤナギ……………29
シベリヤカラマツ……………24
シベリヤコリンゴ……………39
シボチク……………63
シマイズセンリョウ……………57
シマエンジュ……………44
シマガマズミ……………62
シマサルスベリ……………52
シマトネリコ……………58
シモツケ……………38
シモツケ科……………38
シモニドロ……………29
シヤリンバイ……………39

ジャコウシヤクナゲ	55
ジャケツイバラ	43
シャコタンチク	64
シャシヤンボ	57
ジャノメマツ	25
シャモヒバ	27
シュウリザクラ	42
シュジャク	42
ジュズカケザクラ	41
ジュズネノキ	61
シュロ	64
シュロチク	64
ショウゲツ	42
ジョウニオイ	41
ショウコウミズキ	37
シライヤナギ	29
シラカシ	32
シラカンバ	31
シラキ	45
シラタマカズラ	61
シラタマヒョウタンボク	62
シラタマミズキ	53
シラタマモクレン	34
シラネマツハダ	24
シラビソ	24
シラベ	24
シリヤハンノキ	30
シリブカガシ	31
シロエニシダ	43
シロキリシマ	55
シロサルスベリ	52
シロタエ	42
シロダモ	35
シロバナウンゼンツツジ	56
シロバナキョウチクトウ	60
シロバナトウゴク	
ミツバツツジ	56

ス

シロバナシモツケ	38
シロバナジンチョウゲ	51
シロバナハギ	44
シロバナニワフジ	43
シロバナヤエウツギ	35
シロバイ	57
シロフゲン	41
シロフヤツデ	53
シロフヨウ	50
シロマツ	25
シロミノアオキ	53
シロミナンテン	34
シロモジ	35
シロヤマツツジ	55
シロヤマブキ	40
シロライラック	59
シロリュウキュウ	55
シロワビスケ	50
ジグウツツジ	56
ジンチョウゲ	51
ジンチョウゲ科	51
シンノウヤシ	64

スダジイ	31
ストランベシヤ	39
ストローブマツ	25
スナザクラ	42
スナマツ	25
スネークトウヒ	24
スノキ	57
スプレndenスウツギ	62
ズミ	39
スミゾメ	42
スモモ	42
スモークツリー	46
スラッシュマツ	25
スルガダイニオイ	42

セ

セイガイツツジ	55
セイヨウイボタ	59
セイヨウカリン	39
セイヨウキツタ	53
セイヨウコマガタシヤ	
リントウ	38
セイヨウサンシュユ	54
セイヨウシデ	31
セイヨウツツジ	56
セイヨウトチノキ	48
セイヨウテマリカンボク	63
セイヨウニンジンボク	60
セイヨウバイカウツギ	37
セイヨウバクチノキ	42
セイヨウハンノキ	30
セキザイユカリ	52
セキデラ	55
セッカスギ	26
ゼノビヤ	57
センジュ	28
センダン	45

ソ

センダン科	45
センニンスギ	26
センベルセコイア	26
センリコウ	42
センリョウ	28
センリョウ科	28

タ

ダイオウグミ	52
ダイオウマツ	25
タイサンボク	34
ダイスギ	26
ダイセンヤナギ	29
タイミンチバナ	57
タイミンチク	64
タイワンアカマツ	25
タイワンスギ	26
タイワンツゲ	46
タイワントウカエデ	47
タイワンハンノキ	30
タイワンマダケ	64
ダーウインメギ	34
タカネイバラ	40
タカネゴヨウ	24
タカネソヨゴ	47
タカノツメ	53
タキニオイ	41

タギョウシヨウ	25
タギョウヒノキ	27
ダグラスファー	26
ダケカンバ	31
ダケモミ	23
タゴトノツキ	50
タチコノテガシワ	28
タチバナモドキ	39
タチビヤクシン	28
タチヤナギ	29
タツナミヒバ	27
タニウツギ	63
タニガワハンノキ	30
タブノキ	35
タマアジサイ	36
タマイブキ	28
タマミズキ	46
タムシバ	34
タラノキ	53
タラヨウ	46
タンナサワフタギ	58
ダンコウバイ	35
ダンチョウゲ	61

チ

チシヤノキ	60
チチブドウダン	56
チチブフジウツギ	59
チャノキ	51
チャボガヤ	23
チャボスギ	26
チャボハシドイ	59
チャボヒバ	27
チャボヤクシマ	64
チャボヤナギ	29
チャボヤドリヒバ	27
チャンチン	45
チョウクザクラ	43

チョウジザクラ	41
チョウジュレンギョウ	58
チョウセンカラマツ	24
チョウセンゴヨウ	25
チョウセントネリコ	58
チョウセンヒメツゲ	46
チョウセンマキ	23
チョウセンミズキ	54
チョウセンモミ	23
チョウセンヤマナラシ	29
チョウセンレンギョウ	58
チリツバキ	50
チリメンガシ	32
チリメンドロ	28
チンカビン	31
チンシュカ	39
チントウトゲナシ	
ニセアカシア	44

ツ

ツウダツボク	53
ツガ	26
ツキヌキニンドウ	62
ツクシイヌツゲ	46
ツクシハギ	44
ツクシヤブウツギ	63
ツクバネ	33
ツクバネウツギ	61
ツクバネガシ	32
ツゲ	45
ツゲ科	45
ツタ	49
ツタウルシ	46
ツツジ科	54
ツヅラフジ	34
ツヅラフジ科	34
ツノハシバミ	31

ツノミノヒノキ	27
ツバキ	50
ツバキ科	50
ツブラジイ	31
ツリバナ	47
ツルウメモドキ	46
ツルコウゾ	32
ツルグミ	52
ツルシキミ	45
ツルマサキ	47
ツルマンリョウ	57

テ

テイカカズラ	60
テウチグルミ	30
テダマツ	26
テツカエデ	48
テボタン	56
テマリ	42
テマリタマアジサイ	36
テリハコバノガマズミ	62
テリハドロノキ	29
テリハノイバラ	40
テリハユーカリ	52
テレチコルニス	
ユーカリ	53
テンジクアオイ	44
テンジクメギ	34
テンダイウヤク	35

ト

トウオガタマ	35
トウカエデ	47
トウゲヤキ	32
トウゴクヒメシヤラ	51
トウゴクミツバツツジ	56
トウサイカチ	43
トウジュロ	64
トウダイグサ科	45

ドウダンツツジ	54
トウチャ	51
トウネズミモチ	59
トウヒ	24
トウフジウツギ	59
トウモクレン	34
トガサワラ	26
トキワガキ	57
トキワギョリュウ	28
トキワサンザシ	39
トキワマンサク	37
トキワレンゲ	34
ドクウツギ	46
ドクウツギ科	46
トゲナシニセアカシア	44
トサミズキ	37
トサムラサキ	60
トサシモツケ	38
トショウ	27
トチウヒメシヤラ	51
トチノキ	49
トチノキ科	48
トチュウ	37
トチュウ科	37
トネリコ	58
トネリコバナカエデ	48
トベラ	37
トベラ科	37
トラノオ	41
ドロノキ	28

ナ

ナカフキンイワキ	59
ナカフキンマサキ	47
ナガエニワトコ	62
ナガバクマノミズキ	53
ナガバノコウヤボウキ	63

ナガバノモミジイチゴ	40
ナガバヤマグルマ	33
ナガバムラサキシキブ	60
ナガバヤブムラサキ	60
ナガミトネリコ	58
ナギ	23
ナギイカダ	64
ナシ	38
ナシ科	38
ナス科	61
ナツアサドリ	52
ナツグミ	52
ナツツバキ	51
ナツハゼ	57
ナツフジ	44
ナツメ	49
ナデン	42
ナナカマド	39
ナナメノキ	46
ナニワイバラ	40
ナリヒラダケ	64
ナワシロイチゴ	40
ナワシログミ	52
ナンキンウリノキ	52
ナンキンナナカマド	39
ナンキンハゼ	45
ナンテン	34
ナンヨウスギ科	23

ニ

ニオイシユロラン	64
ニオイヒバ	28
ニガイチゴ	40
ニガキ	45
ニガキ科	45
ニクケイ	35
ニシキウツギ	63
ニシキギ	47

ニシキギ科	47
ニシキケテイカカズラ	60
ニシキツタ	53
ニシキフジウツギ	59
ニセアカシア	44
ニツコウシラハギ	44
ニツコウヒョウタンボク	62
ニッサ	52
ニッサ科	52
ニレ科	32
ニワウメ	41
ニワウルシ	45
ニワトコ	62
ニワナナカマド	38
ニワフジ	43
ニンジンボク	60

ヌ

ヌルデ	46
-----	----

ネ

ネギシゴヨウ	25
ネコノチチ	49
ネコヤナギ	29
ネジキ	54
ネズコ	28
ネズミサシ	27
ネズミモチ	59
ネムノキ	43

ノ

ノイバラ	40
ノウゼンカズラ	61
ノウゼンカズラ科	61
ノカイドウ	39
ノグルミ	30
ノザウツバキ	50
ノブドウ	49
ノーブルモミ	24

ノボタン科	53
ノムラカエデ	48
ノリウツギ	36

ハ

ハイイヌガヤ	23
ハイイヌツゲ	46
バイカウツギ	37
バイカウツジ	56
ハイネズ	27
ハイノキ	57
ハイノキ科	57
ハイビョクシン	28
ハイマツ	25
ハウチワカエデ	48
ハガワリメダケ	64
ハクウンボク	58
ハクサンシャクナゲ	54
ハクサンボク	63
バクチノキ	43
ハクチョウゲ	61
ハクメンカンジュ	45
ハクモクレン	34
ハコネウツギ	63
ハコネガマズミ	62
ハコネグミ	52
ハコネコメツツジ	56
ハコネハナヒリノキ	54
ハゴロモカナメモチ	39
ハシドイ	59
ハシバミ	31
バショウ	65
バショウ科	65
ハゼノキ	46
ハチク	64
バッカリス	63
ハツキリシマ	55
バッコヤナギ	29

ハナイカダ	54
ハナイチゴ	40
ハナエンジュ	44
ハナキササゲ	61
ハナズホウ	43
ハナゾノツクバネウツギ	61
ハナニセアカシア	44
ハナノキ	48
ハナヒョウタンボク	62
ハナミズキ	54
ハマギク	63
ハマクサギ	60
ハマハンノキ	30
ハマヒサカキ	51
ハマビワ	35
バラ科	40
ハリエンシダ	44
ハリエンジュ	44
ハリギリ	53
ハリグワ	33
ハリゲヤキ	32
ハリバリノキ	35
ハリモミ	24
ハルニレ	32
バンクスマツ	24
バンジロー	53
バンダイスギ	26
ハンノウツツジ	55
ハンノキ	30
バンレイシ科	35

ヒ

ヒイラギ	59
ヒイラギズイナ	37
ヒイラギナンテン	34
ヒイラギメギ	34
ヒイラギモクセイ	59
ヒイラギモドキ	46

ヒカゲツツジ……………55
 ヒカンザクラ……………41
 ヒギリ……………60
 ヒサカキ……………51
 ヒザクラ……………41
 ビゼンナリヒラ……………64
 ビックリグミ……………52
 ヒッコリー……………30
 ヒトツバカエデ……………48
 ヒトツバタゴ……………58
 ヒトツバハギ……………45
 ビドリグトニア……………28
 ヒナウチワカエデ……………48
 ヒノキ……………27
 ヒノキ科……………27
 ヒノキアスナロ……………28
 ヒノキサワラ……………27
 ビベリーヤナギ……………29
 ヒマラヤアマチャノキ……………36
 ヒマラヤゴヨウ……………25
 ヒマラヤシーダー……………24
 ヒマラヤトウヒ……………24
 ヒマラヤヤマボウシ……………53
 ヒムロ……………27
 ヒメアオキ……………53
 ヒメアスナロ……………28
 ヒメアセビ……………54
 ヒメウコギ……………53
 ヒメウツギ……………36
 ヒメカカラ……………65
 ヒメカジイチゴ……………40
 ヒメコマツ……………25
 ヒメシマダケ……………64
 ヒメシヤラ……………51
 ヒメシヤリンバイ……………39
 ヒメタイサンボク……………34
 ヒメツゲ……………45

ヒメバラモミ……………24
 ヒメヒムロ……………27
 ヒメマツハダ……………24
 ヒメヤシヤブシ……………30
 ヒメユズリハ……………45
 ビヤクシン……………28
 ビヤクダン科……………33
 ヒュウガミズキ……………37
 ビョウヤナギ……………51
 ヒョクヒバ……………27
 ビロウドイチゴ……………40
 ビロウドトネリコ……………58
 ビロウドナリヒラ……………64
 ビロウドノリウツギ……………36
 ヒロハハコヤナギ……………28
 ヒロハハシドイ……………59
 ヒロハヘビノボラズ……………34
 ヒロハノツリバナ……………47
 ヒロハノミズバイ……………57
 ヒロハヤブムラサキ……………60
 ビワ……………39
 ビンオーク……………32

フ

フィリアオキ……………53
 フィリアスナロ……………28
 フィリイチョウ……………23
 フィリイボタ……………59
 フィリウコギ……………53
 フィリガクアジサイ……………36
 フィリコクサギ……………44
 フィリサクララン……………60
 フィリズイナ……………37
 フィリチョウセンゴヨウ……………25
 フィリッピンネムノキ……………43
 フィリハクチョウゲ……………61
 フィリハコネウツギ……………63
 フィリハコネダケ……………64

フィリヒイラギ……………59
 フィリヒサカキ……………51
 フィリヒムロ……………27
 フィリヒョクヒバ……………27
 フィリマサキ……………47
 フウ……………37
 フウリンウメモドキ……………46
 フウロソウ科……………44
 フクハバモクゲンジ……………49
 フクリンキツタ……………53
 フクリンサカキ……………51
 フクリンジンチョウゲ……………51
 フクリンヒイラギ……………59
 フクレウバメ……………32
 フクロクジュ……………41
 フクロモチ……………59
 フゲンソウ……………41
 フサアカシア……………43
 フサザクラ……………33
 フサザクラ科……………33
 フサフジウツギ……………59
 フジ……………44
 フジイバラ……………40
 フジウツギ……………59
 フジウツギ科……………59
 フジキ……………43
 フシノハアワブキ……………49
 フジマンヨウ……………55
 ブドウ科……………49
 フトモモ科……………52
 ブナ……………31
 ブナ科……………31
 プベツセンシラカンバ……………31
 フユイチゴ……………40
 フユザクラ……………42
 フユザンショウ……………45
 フヨウ……………50
 ブラジルハカマカズラ……………43

ブラジルマツ……………23
 ブラッシノキ……………52
 フランシエシヤリントウ……………38
 フランスカイガンショウ……………25
 ブリカータネズコ……………28
 プンデンスマツ……………25
 プンゴウメ……………42

へ

ヘアトリスレンギョウ……………58
 ベイスギ……………28
 ベイマツ……………26
 ベカン……………30
 ベニウツギ……………63
 ベニキリシマ……………55
 ベニシタン……………38
 ベニトラノオ……………41
 ベニドウダン……………56
 ベニノツカサ……………55
 ベニバナチャ……………51
 ベニバナツクバネウツギ……………61
 ベニバナトチノキ……………48
 ベニバナハナミズキ……………54
 ベニヒ……………27
 ベニフゲン……………41
 ベニワビスケ……………50
 ヘラノキ……………59
 ベリタヤナギ……………29
 ベルシヤグルミ……………30
 ベンテンツゲ……………46

ホ

ホウオウヒバ……………28
 ホウキザクラ……………41
 ホウリンジ……………41
 ホウロクイチゴ……………40
 ホオノキ……………34
 ボーボーノキ……………35

ボケ……………38
 ホザキシモツケ……………38
 ホソイトスギ……………27
 ホソエカエデ……………47
 ホソカワニオイ……………41
 ホソバアオダモ……………58
 ホソバイヌビワ……………33
 ホソバガジュマル……………33
 ホソバキンシバイ……………51
 ホソバシヤクナゲ……………55
 ホソバシヤリンバイ……………39
 オソバタイサンボク……………34
 ホソバツルツゲ……………47
 ホソバテンジュクメギ……………34
 ホソバヒイラギナンテン……………34
 ホソバフイレイ……………59
 ホソバユーカリ……………52
 ボダイジュ……………50
 ホタルヒバ……………27
 ボタン……………42
 ホツツジ……………56
 ホップノキ……………44
 ホテイチク……………63
 ホナガナツハゼ……………57
 ホホベニエニシダ……………43
 ホルトノキ……………50
 ホルトノキ科……………49
 ボンデローザマツ……………25
 ボンドサイプレス……………27

マ

マキ科……………23
 マキバブラッシノキ……………52
 マグラータユーカリ……………52
 マサキ……………47
 マザクラ……………42
 マダケ……………63
 マタタビ……………50

マタタビ科……………50
 マツ科……………23
 マツグミ……………33
 マツハダ……………24
 マツブサ……………35
 マテバシイ……………31
 マメイヌツゲ……………46
 マメ科……………43
 マメガキ……………57
 マメグミ……………52
 マメザクラ……………41
 マメツゲ……………46
 マルバウツギ……………36
 マルバグミ……………52
 マルバサツキ……………54
 マルバシモツケ……………38
 マルバシヤリンバイ……………39
 マルバチシャノキ……………60
 マルバノイワシモツケ……………38
 マルバノキ……………37
 マルバハギ……………43
 マルバメギ……………34
 マルメロ……………38
 マロニエ……………48
 マユミ……………47
 マンゲツ……………41
 マンサク……………37
 マンサク科……………37
 マンシユウクロマツ……………25
 マンリョウ……………57

ミ

ミカイドウ……………39
 ミカエリソウ……………60
 ミカワムラサキ……………56
 ミカン科……………44
 ミサオノキ……………61
 ミズキ……………54

ミズキ科	53
ミズナラ	32
ミソナオシ	43
ミソハギ科	52
ミタマスギ	26
ミツデカエデ	47
ミツバアケビ	34
ミツバイワガサ	38
ミツバウツギ	47
ミツバウツギ科	47
ミツバツツジ	54
ミツバハマゴウ	60
ミツマタ	51
ミドリスギ	26
ミナカミ	41
ミナズキ	36
ミネノマツカゼ	55
ミノギリ	55
ミミズバイ	57
ミヤギノハギ	44
ミヤコザサ	64
ミヤコツツジ	56
ミヤマアオダモ	58
ミヤマイボタ	59
ミヤマウグイスカグラ	62
ミヤマウコギ	53
ミヤマウラジロイチゴ	40
ミヤマガズミ	63
ミヤマカワラハンノキ	30
ミヤマキリシマ	55
ミヤマクマヤナギ	49
ミヤマザクラ	42
ミヤマシキミ	45
ミヤマシグレ	63
ミヤマズミ	39
ミヤマニガイイチゴ	40
ミヤマビャクシン	28
ミヤマフユイチゴ	40
ミヤマホウソ	49
ミヤマヤシブシ	30
ミヤマヤナギ	29

ム

ムクゲ	50
ムクノキ	32
ムクロジ	49
ムクロジ科	49
ムベ	34
ムラサキ科	60
ムラサキキリシマ	55
ムラサキシキブ	60
ムラサキハクチョウゲ	61
ムラサキハシドイ	59
ムラサキハシバミ	31
ムラサキミノ	55
ムラサキヤマツツジ	55
ムレスギ	26
ムレスズメ	43

メ

メギ	34
メギ科	34
メキシコシロマツ	24
メキシコマツ	25
メグスリノキ	48
メダケ	64
メタセコイア	26
メダラ	53
メリオドラユーカリ	52

モ

モウコシモツケ	38
モウソウチク	64
モクゲンジ	49
モクセイ科	58
モククチバナ	57

モクマオウ	28
モクマオウ科	28
モクレイシ	47
モクレン	34
モクレン科	34
モチツツジ	55
モチノキ	46
モチノキ科	46
モックオレンジ	37
モッコク	51
モミ	23
モミジイチゴ	40
モミジバズカケノキ	37
モミジバフウ	37
モモ	42
モリシマアカシア	43
モンタナマツ	25
モンテリーマツ	25

ヤ

ヤエアケボノ	42
ヤエガワカンバ	31
ヤエクチナシ	61
ヤエゲラ	55
ヤエザキヤマツツジ	55
ヤエザクロ	52
ヤエハマナス	40
ヤエムラサキザクラ	42
ヤエヤマブキ	40
ヤカラダ	61
ヤクシマオナガカエデ	48
ヤクシマシヤクナゲ	56
ヤクシマツバキ	50
ヤクシマヒカゲツツジ	55
ヤクシマホツツジ	56
ヤクタネゴウ	24
ヤグルマカエデ	48
ヤシ科	64

ヤシヤビシヤク	37
ヤダケ	64
ヤチダモ	58
ヤツガタケトウヒ	24
ヤツデ	53
ヤドリギ科	33
ヤナギイチゴ	33
ヤナギ科	28
ヤナギバシヤリントウ	38
ヤハズアジサイ	37
ヤハズハンノキ	30
ヤブウツギ	63
ヤブコウジ	57
ヤブコウジ科	57
ヤブサンザシ	37
ヤブツバキ	50
ヤブデマリ	63
ヤブニクケイ	35
ヤブムラサキシキブ	60
ヤワラスギ	26
ヤマアジサイ	36
ヤマイバラ	40
ヤマウグイスカグラ	62
ヤマウコギ	53
ヤマウルシ	46
ヤマガキ	57
ヤマカシユウ	65
ヤマグルマ	33
ヤマグルマ科	33
ヤマグワ	33
ヤマコウバシ	35
ヤマザクラ	41
ヤマシバカエデ	47
ヤマツツジ	55
ヤマテリハノイバラ	40
ヤマトアオダモ	58
ヤマトレンギョウ	58

ヤマナシ	39
ヤマナラシ	29
ヤマハギ	43
ヤマハゼ	46
ヤマハマナス	40
ヤマハンノキ	30
ヤマビワ	49
ヤマブキ	40
ヤマブドウ	49
ヤマボウシ	54
ヤマモガシ	33
ヤマモガシ科	33
ヤマモモ	30
ヤマモモ科	30
ヤマヤナギ	29
ヤワラスギ	26
ヤンバルアワブキ	49

ユ

ユウキシダレ	29
ユキツバキ	50
ユキノシタ科	36
ユキヤナギ	38
ユクノキ	43
ユスラウメ	43
ユズリハ	45
ユリ科	64
ユリノキ	34

ヨ

ヨウラクタマアジサイ	36
ヨグソミネバリ	31
ヨコグラノキ	49
ヨドガワツツジ	56
ヨレスギ	26
ヨーロッパブナ	31
ヨーロップレンギョウ	58

ラ

ラカンマキ	23
-------	----

ラクウショウ	27
ラシヤヒバ	27
ラセイタタマアジサイ	36
ラッキョウヤダケ	64
ラボク (欄木)	39
ランシンボク	46
ランダイスギ	26

リ

リギダマツ	25
リュウブ	54
リュウブ科	54
リュウガクバイ	42
リュウキュウシボリ	55
リュウキュウフジウツギ	59
リュウキュウマツ	25
リュウゾウジヤナギ	29
リンボク	42

ル

ルリヤナギ	61
ルリマツリモドキ	57

レ

レジノーザマツ	25
レバノンシーダー	24
レモンユーカリ	52
レンギョウ	58
レンゲツツジ	55

ロ

ロウバイ	35
ロウバイ科	35
ローソンヒノキ	27
ロンギクスビイスバラ	40

ワ

ワカサギ	56
------	----

学名(科名)索引 (A B C 顺)

A

Aceraceae47
Actinidiaceae50
Alangiaceae52
Amygdalaceae41
Anacardiaceae46
Annonaceae35
Apocynaceae60
Aquifoliaceae46
Araucariaceae23
Araliaceae53
Asclepiadaceae60

B

Betulaceae30
Berberidaceae34
Bignoniaceae61
Boraginaceae60
Buxaceae45

C

Cactaceae51
Calycanthaceae35
Caprifoliaceae61
Casuarinaceae28
Celastraceae47
Cephalotaxaceae23
Cercidiphyllaceae33
Chloranthaceae28
Clethraceae54
Compositae63
Coriariaceae46
Cornaceae53

Cupressaceae27
Cycadaceae23

E

Ebenaceae57
Elaeagnaceae52
Elaeocarpaceae49
Ericaceae54
Eucommiaceae37
Euphorbiaceae45
Eupteleaceae33

F

Fagaceae31
Flacourtiaceae51

G

Geraniaceae44
Ginkgoaceae23
Gramineae63
Guttiferae51

H

Hamamelidaceae37
Hippocastanaceae48

J

Juglandaceae30

L

Labiatae60
Lardizabalaceae33
Lauraceae35
Leguminosae43
Leitneriaceae30

Li li aceae64
Loganiaceae59
Loranthaceae33
Lythraceae52

M

Magnoliaceae34
Malaceae38
Malvaceae50
Melastomaceae53
Meliaceae45
Menispermaceae34
Moraceae32
Musaceae65
Myricaceae30
Myrsinaceae57
Myrtaceae52

N

Nyctaginaceae33
Nyssaceae52

O

Oleaceae58

P

Palmae64
Pinaceae23
Pittosporaceae37
Platanaceae37
Plumbaginaceae57
Podocarpaceae23
Proteaceae33
Punicaceae52

R

Ranunculaceae33
Rhamnaceae49
Rosaceae40
Rubiaceae61
Rutaceae44

S

Sabiaceae49
Salicaceae28
Santalaceae33
Sapindaceae49
Saxifragaceae36

Sciadopityaceae26
Scrophulariaceae61
Simaroubaceae45
Solanaceae61
Spiraeaceae38
Stachyuraceae51
Staphyleaceae47
Sterculiaceae50
Styracaceae58
Symplocaceae57

T

Tamaricaceae51
Taxaceae23

U

Ulmaceae32
Urticaceae33

V

Verbenaceae60
Vitaceae49

浅川実験林の樹木

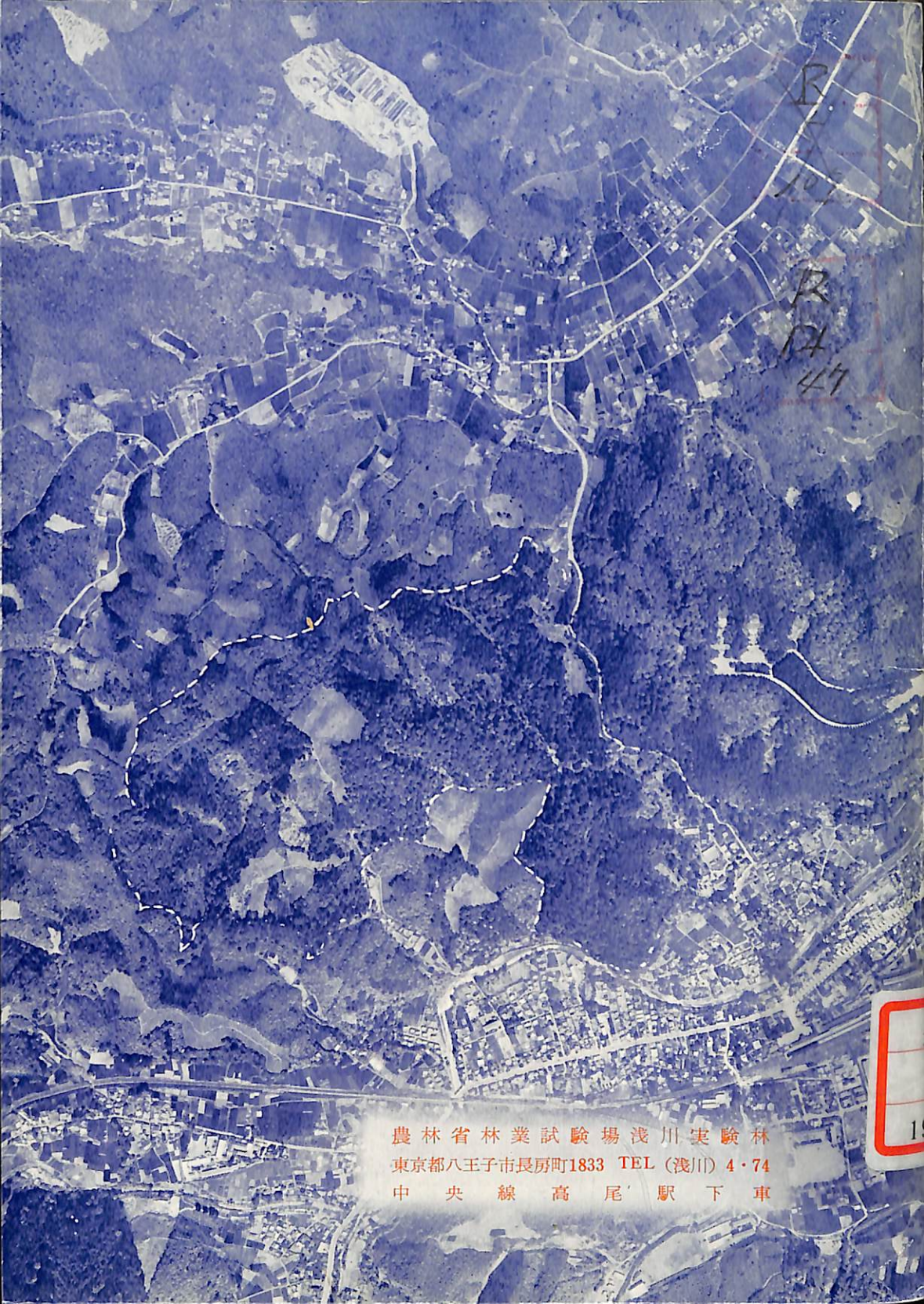
昭和38年3月25日 印刷

昭和38年3月30日 発行

編集発行 農林省 林業試験場

東京都目黒区下目黒4の770

三報社印刷KK



農林省林業試験場浅川実験林
東京都八王子市長房町1833 TEL(浅川) 4・74
中 央 線 高 尾 駅 下 車